



## دليل التركيب ثلاجة عرض خارجية



TOAM-48GS-HC~TSL01



TOAM-72-HC~TSL01



## دليل التركيب ثلاجة عرض خارجية ترجمة التعليمات الأصلية

TRUE MANUFACTURING CO., INC.



### تهانينا!

لقد اشترت أفضل ثلاجة موجودة في السوق. ويمكنك توقع عمل الثلاجة لسنوات طويلة دون أي مشكلات.

### جدول المحتويات

#### معلومات السلامة

تحذيرات السلامة وطرق التخلص الملائمة ..... 3

#### التركيب

الملكية، الموقع، مخطط مقياس الأسلاك ..... 4  
ظروف التشغيل الموصى بها ..... 5  
إفراغ المحتويات ..... 6  
ضبط الاستواء ..... 7  
تنبيت الخزانة بالأرضية ..... 8  
توصيل الكهرباء ..... 9

#### إعداد الخزانة

ترتيب الأرفف ..... 10  
تركيب مصباح الرف، شريط الأسعار ..... 11  
الغطاء الليلي ..... 12

#### تشغيل الخزانة

بدء التشغيل ..... 13  
تسلسل التشغيل ..... 14

#### الصيانة والعناية والتنظيف

تنظيف سلك المكثف ..... 15  
العناية بمعدات الصلب المقاوم للصدأ، وتنظيفها ..... 17

#### تعديلات الخزانة

توصيل تصريف وعاء المكثف ..... 18  
مكونات الصيانة والاستبدال ..... 18

#### الضمان

الضمان ..... 19

### TRUE MANUFACTURING CO., INC.

63366-4434 O'Fallon, Missouri • East Terra Lane 2001

(800)-325-6152 • (636)-272-2408 رقم الفاكس (636)-272-2408

قسم قطع الغيار TRUE-424-(800) • رقم الفاكس بقسم قطع الغيار # (636)-272-9471

#### أستراليا

الهاتف: +61 2 9618 9999  
service-aus@truemfg.com  
من الاثنين إلى الجمعة:  
8:30 صباحاً - 5:00 مساءً

#### الاتحاد الأوروبي وكومنولث الدول المستقلة

الهاتف: +49 (0) 7622 6883 0  
service-emea@truemfg.com  
من الاثنين إلى الجمعة: 8:00 صباحاً - 5:00 مساءً

#### المملكة المتحدة، وأيرلندا والشرق الأوسط وأفريقيا والهند

الهاتف: +44 (0) 800 783 2049  
service-emea@truemfg.com  
من الاثنين إلى الجمعة: 8:30 صباحاً - 5:00 مساءً

#### المكسيك

الهاتف: +52 555 804 6343/44  
الهاتف المجاني في المكسيك: 01 800 202 0687  
service-mexicocity@truemfg.com  
من الاثنين إلى الجمعة: 9:00 صباحاً - 5:30 مساءً

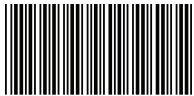
#### أمريكا اللاتينية

الهاتف: +56 232 13 3600  
servicelatam@truemfg.com  
من الاثنين إلى الجمعة: 9:00 صباحاً - 5:30 مساءً

#### أمريكا الشمالية - كندا والكاربيبي

هاتف الضمان: +1 855 878 9277  
فاكس الضمان: +1 636 980 8510  
الهاتف الفني: +1 855 372 1368  
ليمبل الضمان:  
warrantyinquiries@truemfg.com

الإيميل الفني:  
service@truemfg.com  
أوقات العمل (بالوقت القياسي المركزي):  
من الاثنين إلى الخميس: 7 صباحاً - 7 مساءً  
الجمعة: 7 صباحاً - 6 مساءً  
السبت: 8:00 صباحاً - 12:00 ظهراً



\*811470\*

## This image shows a full page of blank, lined paper. It features approximately 28 horizontal grey lines spaced evenly apart, typical of standard notebook paper. The lines extend across the entire width of the page, leaving small margins at the top and bottom. There are no vertical lines, text, or other markings present.

## كيف تحافظ على براد True الخاص بك لتحصل على أكفأ وأنجح تشغيل.

لقد اخترت واحدة من أفضل الثلاجات الموجودة في السوق. فلقد صُنعت وفقاً لضوابط جودة صارمة باستخدام أجود المواد المتاحة. وعند صيانة مبرد TRUE كما ينبغي، ستستمتع بسنوات عديدة من العمل بدون مشكلات.

**تحذير** - استخدم هذا الجهاز للغرض المقصود منه كما هو موضح في دليل التركيب هذا.

## معلومات التحذير والسلامة الخاصة بسائل التبريد

راجع الملصق التسلسلي داخل الخزانة لمعرفة نوع وحدة التبريد. بخصوص التبريد الهيدروكربوني (الصدى للبيئة) فقط (R290) انظر في الأسفل:

**خطر** - خطر اشتعال النار أو حدوث انفجار هذا الجهاز يستخدم سائل تبريد قابل للاشتعال. لا تستخدم أجهزة ميكانيكية لإزالة الصقيع من الثلاجة. لا تثقب أنابيب غاز التبريد؛ اتبع تعليمات المناولة بعناية. يجب إصلاح الجهاز على يد موظف صيانة مدرب فقط.



**خطر** - للاطلاع على- خطر نشوب حريق أو انفجار (يتم استخدام غاز التبريد القابل للاشتعال)، راجع دليل الإصلاح/ دليل المالك قبل محاولة صيانة هذا المنتج. يجب اتباع جميع احتياطات السلامة. تخلص من الجهاز بشكل سليم طبقاً للوائح التنظيمية الفدرالية أو المحلية. اتبع جميع احتياطات السلامة.



**تنبيه** - قم بإزالة أي عوائق أمام جميع فتحات التهوية بحاوية الجهاز، أو في هيكل التثبيت.

## تحذير التخلص من الخزانة



**خطر!**  
خطر  
احتجاز الأطفال

### التخلص المناسب من الخزانة

مشكلات احتجاز الأطفال واختناقهم ليست مشكلات من الماضي. فالبرادات المطروحة في القمامة أو المهملات تظل تشكل خطراً...حتى لو وُضعت هناك "لبضعة أيام فقط". إذا كنت ستخلص من الثلاجة، الرجاء اتباع الإرشادات أدناه للمساعدة على منع وقوع الحوادث.

### قبل التخلص من الثلاجة القديمة أو المجمد القديم:

- اخلع الأبواب.
- اترك الأرفف في مكانها؛ حتى لا يتساقط الأطفال داخلها بسهولة.

**خطر** - خطر اشتعال النار أو حدوث انفجار العازل القابل للاشتعال و/أو المبرد المستخدم. تخلص من الجهاز بشكل سليم طبقاً للوائح التنظيمية الفدرالية أو المحلية. اتبع جميع احتياطات السلامة.



## احتياطات التحذير والسلامة الأساسية

- توخي الحذر أثناء التشغيل أو الصيانة أو الإصلاح لتفادي الجروح والإصابات التي قد تنجم عن أجزاء/ مكونات الخزانة.
- قد تتعرض الوحدات لخطر الانقلاب أثناء التنزيل، أو أثناء التركيب، أو عند تحريك الوحدة.
- تأكد من تركيب الوحدة بشكل صحيح وتحديد موقعها وفقاً لإرشادات التركيب قبل الاستخدام.
- لا يجوز استخدام هذا الجهاز أو تنظيفه أو صيانته على يد أشخاص (بما في ذلك الأطفال) لا يتمتعون بقدرات بدنية أو عقلية كاملة، أو يعانون من نقص في الخبرة والمعرفة، ما لم يتم الإشراف عليهم أو إعطائهم تعليمات.
- لا تسمح للأطفال باللعب بالجهاز، أو الصعود عليه، أو الوقوف فوقه، أو التعليق على أرفف الوحدة لمنع تلف الثلاجة والإصابة الشخصية.
- لا تلمس الأسطح الباردة في حجرة المجمد إذا كانت يدك رطبتين أو مبتلتين. قد يلصق الجلد بهذه الأسطح شديدة البرودة.
- افصل الطاقة عن الثلاجة قبل تنظيفها وقبل إدخال عمليات إصلاح.
- قد لا يؤدي تعيين ضوابط درجة الحرارة على الوضع 0، أو إيقاف تشغيل جهاز التحكم الكهربائي - إلى فصل الطاقة من جميع المكونات (مثل دوائر الإضاءة، وسخانات المحيط، ومراوح المبخّر، وغيرها).
- لا تخزن أو تستخدم الوقود/ البنزين أو غيرها من الأبخرة والسوائل القابلة للاشتعال على مقربة من هذا الجهاز، أو أي جهاز آخر.
- لا تخزن مواد متفجرة مثل علب الهباء الجوي مع غاز دافع قابل للاشتعال في هذا الجهاز.
- أبعد الأصابع عن مناطق "نقاط القرص"؛ إذ من الضروري أن تكون الفراغات ما بين الأبواب وبين الأبواب والخزانة صغيرة؛ توخي الحذر عند غلق الأبواب عندما يكون الأطفال في المكان.
- لا تستخدم آلات كهربائية داخل حجرات حفظ الطعام في البراد أو المجمد، إلا إذا كانت من النوع الذي توصي به الشركة المصنعة.

**ملاحظة:** يجب تتم جميع أعمال الصيانة على يد فني مؤهل.

## التركيب

## قبل التركيب

## الملكية

لضمان عمل الوحدة الخاصة بك بشكل سليم من اليوم الأول، يجب تنصيبها بصورة صحيحة. ونوصي بشدة بتركيب جهاز TRUE على يد فني وميكانيكي تبريد مدرب. تكلفة التركيب الاحترافي هي أموال أنفقتها في مكانها الصحيح.

قبل البدء في تركيب وحدة TRUE، افحصها بعناية بحثًا عن أي تلف خلال الشحن. إذا اكتشفت وجود تلف، فقدم مطالبة على الفور ضد شركة النقل المعنية بالتوصيل.

إن شركة TRUE ليست مسؤولة عن أي تلف يحدث أثناء الشحن.

## مواصفات الخزانة

هذا الجهاز مخصص لتخزين وعرض منتجات الطعام المعبأة في صندوق أو في قارورة سلفا.

## موضع الخزانة

- تم اختبار الجهاز من IEC حسب معايير الفئة 8 من مواصفات ISO Climate (درجة حرارة 104 درجة فهرنهايت/40 درجة مئوية، رطوبة نسبية 24%).
- للتشغيل المناسب، يجب ألا تقل درجة الحرارة المحيطة عن 60 درجة فهرنهايت/15,5 درجة مئوية، ولا تزيد عن 104 درجة فهرنهايت/40 درجة مئوية.
- الجهاز غير مناسب للاستخدام الخارجي.
- الجهاز غير مناسب للاستخدامات التي قد يستخدم فيها نافث ماء أو خرطوم ماء.
- تأكد من أن الموقع تتوفر به مسافات خلوص كافية، وتدفع هواء كافٍ للخزانة.
- تأكد من مطابقة مصدر الكهرباء بالخزانة لورقة بيانات الخزانة، أو لوحة بيانات الخزانة، وأنه ضمن الجهد الكهربائي المقدر (+5-5%). وكذلك صحة التصنيف الأمبير للدائرة، وتأريضه بطريقة صحيحة.
- يجب دائمًا توصيل الخزانة بالدائرة الكهربائية المخصصة لها وحدها. ويحظر استخدام القوابس المهينة وأسلاك التمديد.

## إشعار إلى العملاء

لا يغطي الضمان خسارة المنتجات أو تلفها في الثلاجة/المبرد. بالإضافة إلى إجراءات التركيب التالية الموصى بها، يجب عليك تشغيل الثلاجة/المبرد لمدة 24 ساعة قبل الاستخدام؛ للتحقق من عملها كما ينبغي.



## مخطط مقياس السلك

115 فولت	المسافة بالقدم حتى مركز الحمل											
أمبير	20	30	40	50	60	70	80	90	100	120	140	160
2	14	14	14	14	14	14	14	14	14	14	14	14
3	14	14	14	14	14	14	14	14	14	14	14	12
4	14	14	14	14	14	14	14	14	14	12	12	12
5	14	14	14	14	14	14	14	12	12	12	10	10
6	14	14	14	14	14	14	12	12	12	10	10	10
7	14	14	14	14	14	12	12	12	10	10	8	8
8	14	14	14	14	12	12	12	10	10	8	8	8
9	14	14	14	12	12	12	10	10	8	8	8	8
10	14	14	12	12	12	10	10	8	8	8	8	8
12	14	12	12	12	10	10	8	8	8	6	6	6
14	14	12	10	10	10	8	8	8	6	6	6	6
16	14	12	10	10	8	8	8	6	6	5	5	5
18	14	12	10	10	8	8	6	6	6	4	4	4
20	14	12	10	10	8	8	6	6	5	4	4	4
25	12	10	10	8	8	6	6	5	4	3	3	3
30	12	10	8	8	6	6	5	4	3	2	2	2
35	10	10	8	6	6	5	4	3	2	1	1	1
40	10	8	6	6	5	4	3	2	1	1	1	1
45	10	8	6	5	4	3	2	1	1	1	1	1
50	10	8	6	5	4	3	2	1	1	1	1	1

230 فولت	المسافة بالقدم حتى مركز الحمل											
أمبير	20	30	40	50	60	70	80	90	100	120	140	160
5	14	14	14	14	14	14	14	14	14	14	14	14
6	14	14	14	14	14	14	14	14	14	14	14	12
7	14	14	14	14	14	14	14	14	14	12	12	12
8	14	14	14	14	14	14	14	14	12	12	12	12
9	14	14	14	14	14	14	12	12	12	10	10	10
10	14	14	14	14	14	12	12	12	10	10	8	8
12	14	14	14	14	12	12	12	10	10	8	8	8
14	14	14	14	12	12	12	10	10	8	8	6	6
16	14	14	12	12	12	10	10	8	6	6	6	6
18	14	14	12	12	10	10	8	6	6	5	5	5
20	14	14	12	10	10	8	6	6	5	4	4	4
25	14	12	12	10	10	8	6	5	4	3	3	3
30	14	12	10	10	8	6	5	4	3	2	2	2
35	14	12	10	8	8	6	5	4	3	1	1	1
40	14	12	10	8	6	5	4	3	2	1	1	1
50	12	10	8	6	6	5	4	3	2	1	1	1
60	12	10	8	6	5	4	3	2	1	1	1	1
70	10	10	8	6	5	4	3	2	1	1	1	1
80	10	8	6	5	4	3	2	1	1	1	1	1
90	10	8	6	5	4	3	2	1	1	1	1	1
100	10	8	6	5	4	3	2	1	1	1	1	1

## الارتفاعات المسموحة

الارتفاع	الأعلى	الجوانب	الخلف
TOAM	8 بوصة (204 مم)	0 بوصة (0 مم)	3 بوصة (77 مم)
<b>تحذير</b> – يبطل الضمان إذا لم تكن التهوية كافية.			

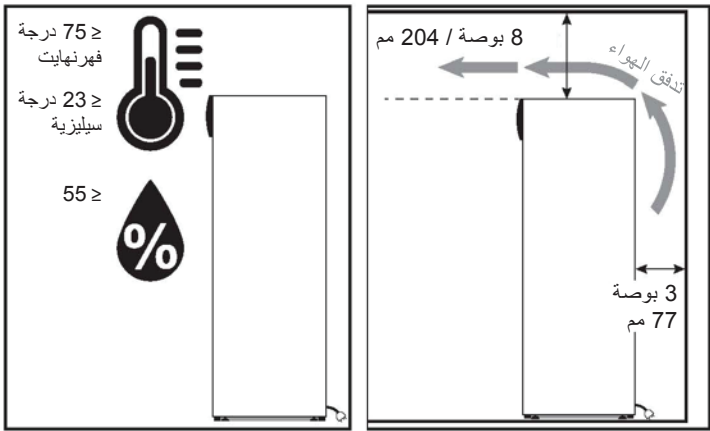
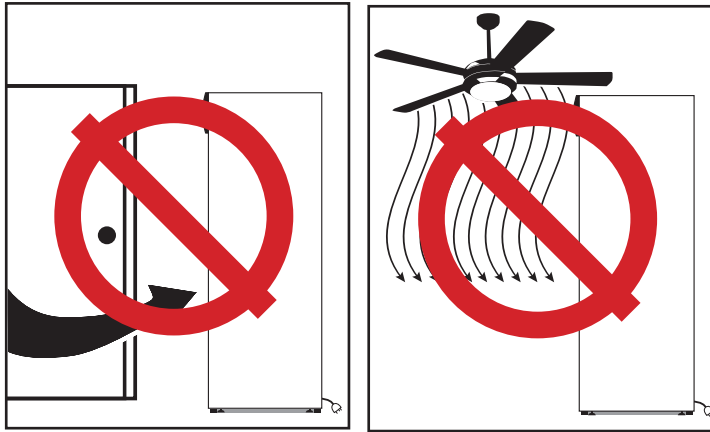
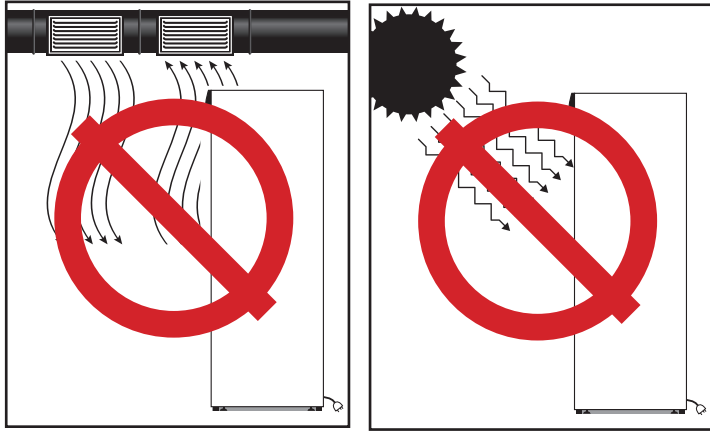
## التركيب (تابع)

### ظروف التشغيل الموصى بها

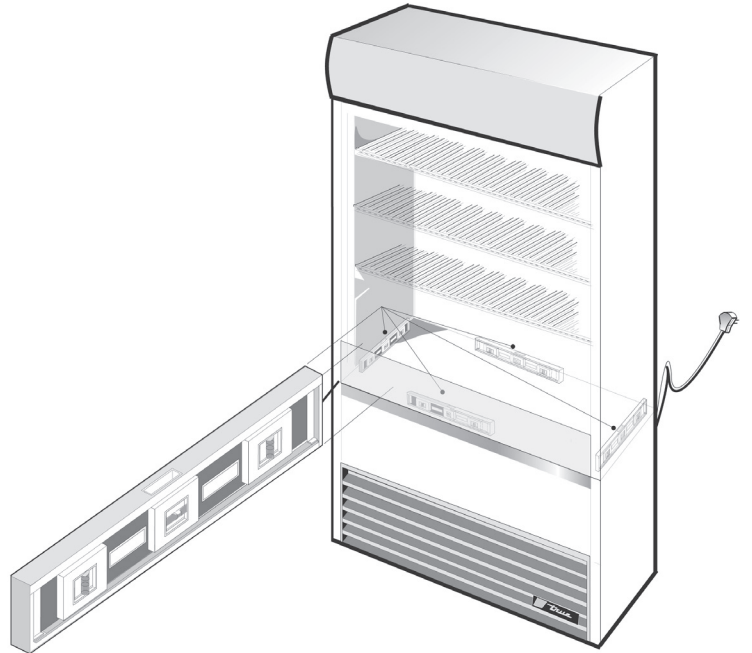
- لا تُعرّض الجهاز لأشعة الشمس المباشرة
- يُحظر استخدام خطوط إمداد أو إفتحات الهواء الخاصة بأنظمة التبريد والتدفئة والتهوية، لدفع الهواء أو سحبه من الخزانة.
- لا تستخدم مراوح السقف.
- لا تضع الجهاز في المدخل.
- تأكد من استواء الخزانة بشكل متماثل من جميع الجوانب.

**ملاحظة:** تحقق من وجود خلوص كافٍ خلف الخزانة وفوقها. يلزم وجود خلوص بقيمة 3 بوصات (76,2 مم) خلف الخزانة، وخلوص بقيمة 8 بوصات (204 مم) فوق الخزانة.

- الظروف المحيطة القصوى هي 24 درجة مئوية (75 درجة فهرنهايت)، أو كما هو موضح على الملصق التسلسلي، والرطوبة النسبية 55%.
- ضع الخزانة في مكان لا يوجد به تيارات هوائية.
- يُمكن أن يؤثر التدفق الشديد للهواء خارج الخزانة على تدفق الهواء الداخلي في الخزانة (ستارة الهواء).



\* أو كما هو موضح على الملصق التسلسلي.



## التركيب (تابع)

### إفراغ المحتويات

#### الأدوات المطلوبة

- مفتاح براغي قابل للتعديل
- مفتاح ربط 3/4 بوصة
- مفتاح ربط 1/4 بوصة
- المستوى

يوصى بالإجراء التالي لإفراغ محتويات الوحدة:

1. انزع التغليف الخارجي (الكرتون وفقاعات التغليف، أو زوايا الستيروفوم، وأزل البلاستيك). انظر الشكل 1. افحص الوحدة بحثًا عن أي تلف غير ظاهر. مرة أخرى، قدم مطالبة على الفور ضد شركة النقل المعنية بالتوصيل في حالة وجود أي تلف.

**ملاحظة:** حرك وحدتك قدر المستطاع إلى الموقع المحدد لتنصيبها قبل رفع القاعدة الخشبية.

2. باستخدام مفك ربط قابل للتعديل، أزل مسامير الشحن التي تربط القاعدة الخشبية بالجزء السفلي من الخزانة. انظر الشكل 2.

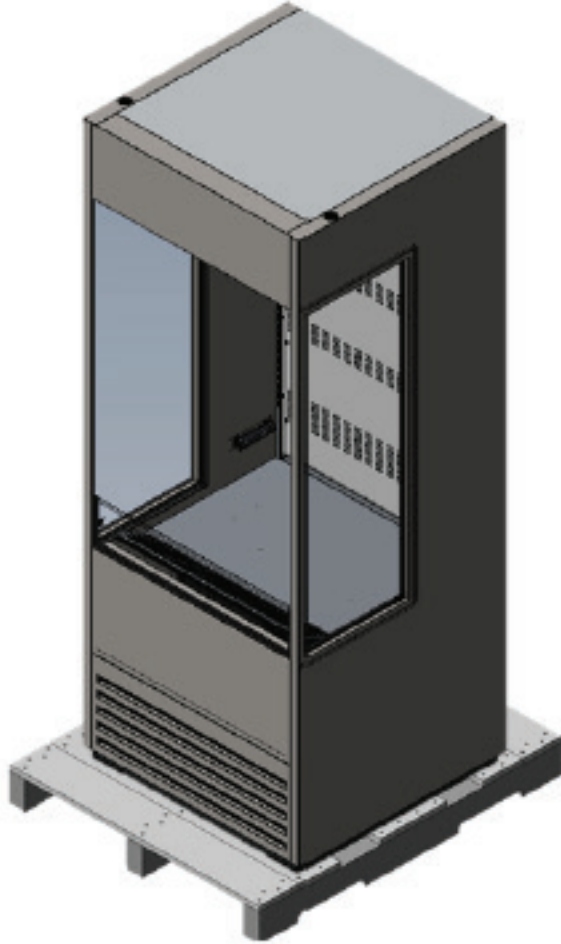
**ملاحظة:** قد تتطلب بعض الطرز إزالة المصد الأمامي/أو الخلفية للوصول إلى مسامير الشحن. انظر الشكلين 3 و 4 قم بإزالة الشبكات باستخدام مفتاح ربط مقاس 1/4 بوصة، إذا كان مجهزًا بذلك.

3. قم بتركيب أرجل التسوية المضمنة (انظر قسم تركيب أرجل التسوية القياسية)، أو أرجل أو عجلات تسوية اختيارية مقاس 6 بوصات (انظر قسم تركيب أرجل التسوية أو العجلات الاختيارية مقاس 6 بوصات)، إذا كانت مجهزة بذلك.

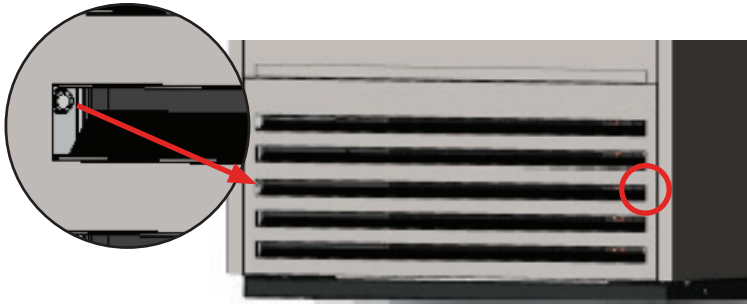
**ملاحظة:** بعد إزالة مسامير الشحن، قم بتدوير الخزانة على القاعدة الخشبية؛ للحصول على المنفذ.

د. في حالة عدم استخدام أرجل أو عجلات تسوية، أزل الخزانة من على اللوح الخشبي. ضع اللوحة المنزلقة على الجانب.

**ملاحظة:** هـ. عند رفع الوحدة، لا تستخدم المناضد والأبواب/الأدراج أو الشبكات كنقطة رفع. وتذكر أيضًا ترك الخزانة في وضع رأسي لمدة 24 ساعة قبل توصيلها بمصدر الطاقة. مفاتيح الخزانة موجودة مع أوراق الضمان.



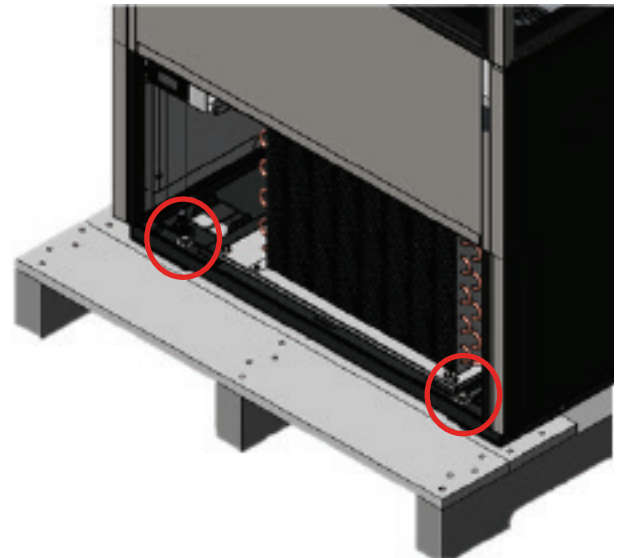
الشكل 1: أزل التغليف الخارجي.



الشكل 3: أزل المسامير. اسحب الشبكة لتحريرها من الدعامتين المغناطيسيتين.



الشكل 4: قم بإزالة المسامير ونزع المصد الخلفي.



الشكل 2: أزل مسامير اللوح الخشبي من الأمام والخلف.



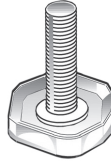
## التركيب (تابع)

### موضع الخزانة

1. احرص على وضع خرطوم أو خراطيم التصريف في وعاء التصريف.
2. حرر القابس والسلك من داخل الجهة الخلفية أسفل وحدة التبريد (لا تدخل القابس في الكهرباء).
3. يجب وضع الوحدة على مسافة قريبة بما فيه الكفاية من مصدر الكهرباء كي تضطر أبداً إلى استعمال أسلاك تمديد.

### تركيب أرجل التسوية القياسية.

أرجل ضبط الاستواء مزودة للمساعدة في ضبط استواء الخزانة.



1. قم بالوصول إلى الجزء السفلي من الخزانة، وحدد مكان أرجل التسوية.
  2. يمكن لف سيقان التسوية للداخل أو الخارج لضبط المستوى ودعم الخزانة.
- انظر الشكلين 1 و 2.

### تركيب أرجل أو عجلات اختيارية مقاس 6 بوصات

توفر الأرجل القابلة للضبط خلوصاً بقيمة 6 بوصات (152 مم) أسفل الخزانة. توفر العجلات الاختيارية إمكانية لتحريك الخزانة.

### الأدوات المطلوبة

- مفتاح براغي قابل للتعديل
- مفتاح ربط عجلات (اختياري)

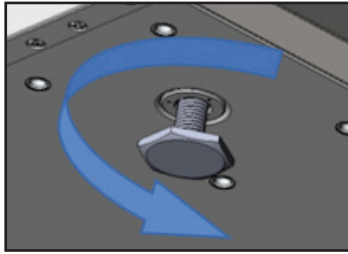
### أرجل تسوية مقاس 6 بوصات

1. قم بالوصول إلى الجزء السفلي من الخزانة عن طريق وضعه بعناية على ظهره. حدد أماكن أرجل التسوية وقم بفكها من مكان تثبيتها المولب مقاس 1/2 بوصة. انظر الشكل 3.
2. اربط عجلات التسوية. انظر الشكل 4.
3. تحقق من استواء الخزانة. إذا لم تكن الخزانة مستوية، فارفعها برفق واسند الطرف السفلي للخزانة. باستخدام مفك ربط قابل للانضباط، ركب الجذع للداخل أو الخارج حتى يتحقق استواء الخزانة وثباتها. انظر الشكل 5.

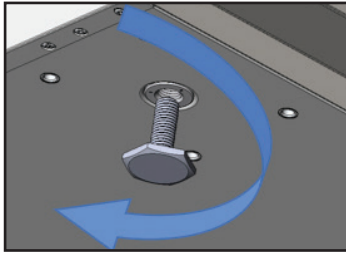
### العجلات

1. فك مسمار العجلة بشكل كافٍ لسحب رفادات التسوية المرفقة بين محمل العجلة والحاجز السفلي للخزانة. انظر الشكل 6.
2. قم بتثبيت العدد المطلوب من الرفادات. إذا تم استخدام أكثر من رافدة واحدة، فقم بتدوير الفتحات بزاوية 90 درجة لبعضها البعض؛ بحيث لا تتم محاذاة الفتحات. انظر الشكلين 7 و 8.
3. أحكم ربط الرفادات والعجلات باستخدام مفتاح ربط العجلات. اخفض الخزانة وتحقق من أنها مستوية. إذا لم تكن الخزانة مستوية، فكرر العملية حتى تصبح الخزانة مستوية ومسندة.

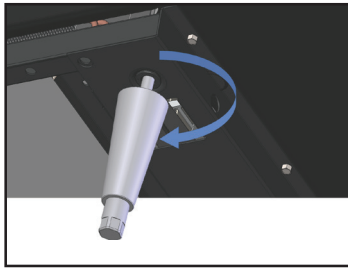
**تحذير** - قد تتعرض الوحدات لخطر الانقلاب أثناء الفتح، أو أثناء التركيب، أو عند تحريك الوحدة.



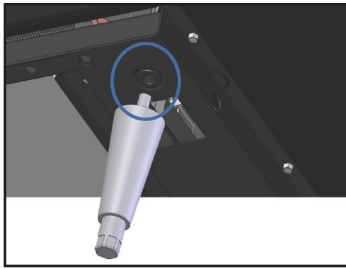
الشكل 2: قم بلف أرجل التسوية عكس اتجاه عقارب الساعة؛ لرفع الوحدة.



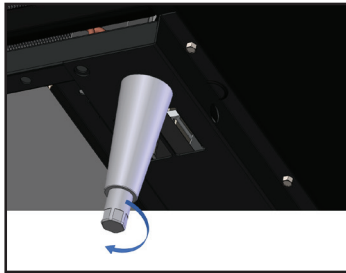
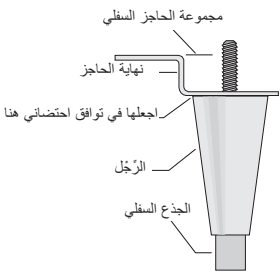
الشكل 1: قم بلف أرجل التسوية باتجاه عقارب الساعة؛ لخفض الوحدة.



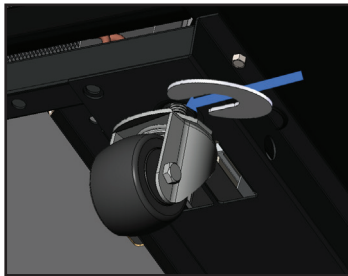
الشكل 4: اربط عجلات التسوية.



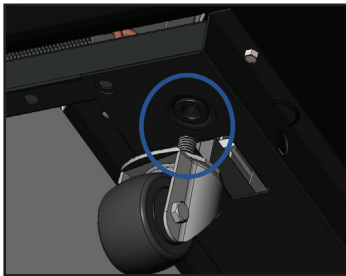
الشكل 3: حدد مكان الثقب اللولبي على السكة.



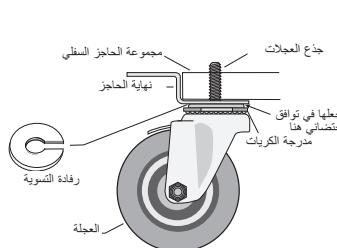
الشكل 5: قم بلف الجذع السفلي؛ حتى يتحقق استواء الخزانة.



الشكل 7: ركب الفلكنات..



الشكل 6: إرخ العجلة.



الشكل 8: ضع قوافد متعددة بزاوية 90 درجة.

## التركيب (تابع)

## ضبط الاستواء

ضبط الاستواء الصحيح لمبرد TRUE ضروري للغاية لنجاح التشغيل (للطرز غير المتنقلة). تؤثر التسوية على إزالة المكثفات وتشغيل الباب بشكل فعال.

اضبط التسوية الأفقية أمام - خلف، ويمين - شمال.

1. تحقق من استواء السطح السفلي الداخلي للوحدة بالقرب من الأبواب (ينبغي أن يكون المستوى موازيًا للجزء الأمامي للخرانة). التسوية الأفقية للخرانة.
2. ضع ميزان التسوية داخل الجزء الداخلي الخلفي للخرانة (مرة أخرى، يجب وضع ميزان التسوية موازيًا للجزء الخلفي للخرانة). التسوية الأفقية للخرانة.
3. ج. على شاكلة الخطوتين (أ) و(ب)، قم بضبط المستوى على الأرض (الجانب الأيمن والأيسر موازيان لعمق المبرد). التسوية الأفقية للخرانة.

**ملاحظة:** إذا كانت الخزانة تحتوي على برغي تسوية مركزي، أو عجلة أو رجل، تأكد من ضبطه كما ينبغي؛ بحيث يكون على تماس تام مع الأرضية بعد ضبط مستوى الخزانة.

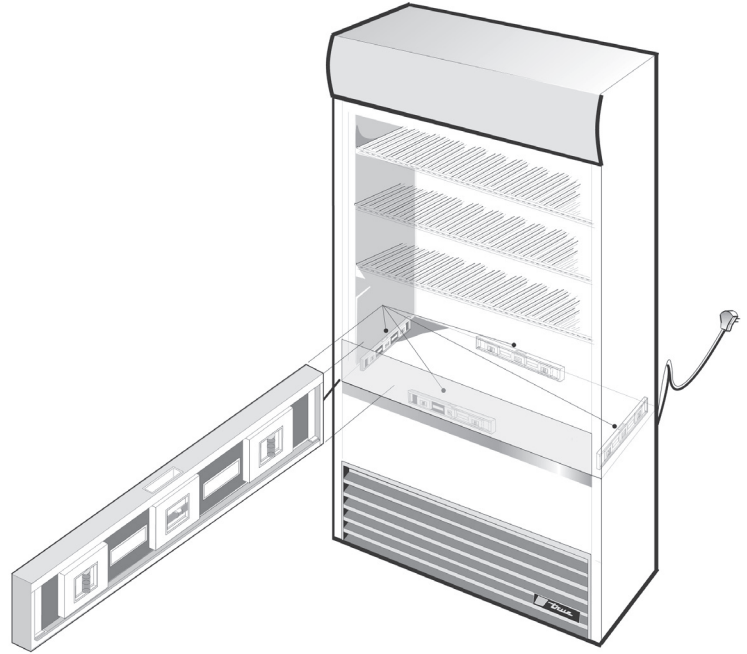
## تثبيت الخزانة على الأرض

الأرضيات المصنوعة من الأسفلت عرضة للهجوم الكيميائي. يمكن حماية الأرضية بوضع طبقة من الشريط اللاصق عليها قبل وضع مادة منع التسرب.

1. ضع الخزانة في موضعها، مع السماح بمسافة 3 بوصات (76,2 مم) بين الحائط والخلفية؛ لضمان التهوية المناسبة للخرانة.
2. التسوية الأفقية للخرانة. يجب أن تكون الخزانة مستوية من جانب إلى آخر ومن الأمام إلى الخلف. للتحقق من أن الخزانة مستوية، ضع ميزان تسوية على أرضية الخزانة الداخلية في أربعة أماكن:  
أ. تحقق من استواء السطح السفلي الداخلي للوحدة بالقرب من الأبواب (ينبغي أن يكون ميزان التسوية موازيًا للجزء الأمامي للخرانة). التسوية الأفقية للخرانة.  
ب. ضع ميزان التسوية داخل الجزء الداخلي الخلفي للخرانة (مرة أخرى، يجب وضع ميزان التسوية موازيًا للجزء الخلفي للخرانة). التسوية الأفقية للخرانة.
3. ارسم مخططًا للقاعدة على الأرضية.
4. ارفع واعترض الجزء الأمامي من البراد.
5. ضع حبة من مانع التسرب المعتمد من NSF (انظر القائمة أدناه) على الأرضية، مقاس 1/2 بوصة (13 مم) داخل المخطط المرسوم. يجب أن تكون حبات مانع التسرب ثقيلة بما يكفي لإغلاق سطح الخزانة بالكامل عند خفض الخزانة أعلى مانع التسرب.
6. الخطوة 6 – ارفع الجانب الخلفي للخرانة وأغلقه.
7. ضع مانع التسرب على الأرض على الجوانب الثلاثة الأخرى، كما هو موضح في الخطوة 5.
8. افحص الخزانة للتأكد من إحكام غلقها على الأرضية حول المحيط بالكامل.

## المواد المانعة للتسرب المعتمدة من قبل NSF:

- مادة التلييس 3M #ECU800
- مادة التلييس 3M #ECU2185
- حبات 3M #ECU1055
- حبات 3M #ECU1202
- سداة أرمسترونغ كورك – مادة تلييس مطاطي
- مادة التلييس المطاطية # 5000 من تصنيع شركة برودكتس للأبحاث.
- G.E. مانع تسرب سيليكوني
- مانع تسرب سيليكوني من صنع Dow Corning





## التركيب (تابع)

## التركيبات الكهربائية والسلامة



## استخدام قوابس المهاي

لا تستخدم أبدا مجرد أي قابس مهاي! يغير قابس المحول تكوين قابس OEM الأصلي عند توصيله بمصدر طاقة.

تُسقط شركة TRUE ضمان المُبرد في حالة توصيله بموائم كهربائي.

## استخدام أسلاك التمديد

لا تستخدم أبدا سلك تمديد! يعتبر سلك التمديد أي مكون يضيف طولاً إلى سلك الطاقة الأصلي OEM عند توصيله بمصدر الطاقة.

لن تضمن TRUE أي ثلاجة/ مجمد موصل بسلك تمديد.

## تكوينات قابس NEMA

## استخدام 60 هرتز فقط!

تستخدم TRUE أنواع قابس NEMA المبينة. إذا لم يكن لديك مأخذ تيار مناسب، اطلب من كهربائي مرخص التحقق من مصدر الكهرباء الصحيح وتركيبه.



115/60/1  
NEMA-5-15R



115/208-230/1  
NEMA-14-20R



115/60/1  
NEMA-5-20R



208-230/60/1  
NEMA-6-15R

## قوابس دولية فقط

قد تكون الوحدات الدولية مزودة بسلك كهرباء يجب تركيبه. قم بتركيب هذا السلك قبل توصيل الوحدة بمصدر طاقة.

ملاحظة: تختلف هيئة القابس باختلاف الدولة والفلطية.

## التركيب

ضع سلك الطاقة في مقبس الخزانة؛ حتى يستقر في موضعه. انظر الشكل 1.

## الرفع

اضغط على الزر الأحمر إلى أسفل. انظر الشكل 2.

## كيفية التوصيل بالكهرباء

- سلك الطاقة الخارج من هذا الجهاز مزود بقابس تأريض يقلل من احتمالية خطر الصدمة الكهربائية.
- يجب فحص مأخذ التيار المثبت بالحائط والدائرة الكهربائية بواسطة كهربائي مرخص؛ للتأكد من تأريض مأخذ التيار بطريقة صحيحة.
- إذا كان مأخذ التيار عبارة عن مأخذ تيار قياسي ثنائي الطرف، فتتحمل وحدك المسؤولية الشخصية، والالتزام باستبداله بمأخذ التيار المثبت بالحائط المورس بطريقة صحيحة.
- لا تقم -تحت أي ظرف- بقطع الطرف الأرضي، أو إزالته من سلك الطاقة. لضمان السلامة الشخصية، يجب تأريض هذا الجهاز بطريقة صحيحة.
- قبل توصيل الوحدة الجديدة بمصدر الطاقة، تحقق من الجهد الكهربائي الوارد باستخدام فولتميتر. إذا كان الجهد الكهربائي المسجل أقل من الجهد الكهربائي المقدر للتشغيل (+5-5%)، والتصنيف الأميري، فصححهما على الفور. انظر لوحة معلومات الخزانة لمعرفة متطلبات الجهد الكهربائي.
- يجب دائماً توصيل الثلاجة/ المجمد بالدائرة الكهربائية المخصصة. وهذا يوفر أفضل أداء، ويمنع زيادة الحمل على دوائر أسلاك المبنى، والذي قد يسبب نشوب حريق من الأسلاك المفرطة الحرارة.
- لا تفصل أبداً الثلاجة/ المجمد بسحب سلك الطاقة. أمسك دائماً بالقابس بإحكام، واسحبه للخارج في وضع مستقيم من مأخذ التيار.
- عند نقل الثلاجة/ المجمد -لأي سبب- احرص على عدم انقلاب أو تلف سلك الطاقة.
- قم بإصلاح جميع أسلاك الطاقة التي أصبحت مهترئة أو تالفة بأي طريقة أخرى، أو استبدلها على الفور. ولا تستخدم سلك طاقة تظهر به شقوق أو تلف بسبب التآكل على طولها، أو عند أي طرف من طرفيه.
- في حال تلف سلك الطاقة، يجب استبداله بمكونات أصلية من شركات تصنيع المواد الأصلية (OEM). لتجنب هذه المخاطر، يجب القيام بذلك بواسطة مزود خدمة مرخص.

## مخطط مجموعة أسلاك الخزانة

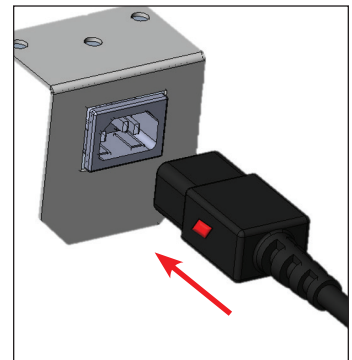
مخطط مجموعة أسلاك الخزانة موجود في المساحة الخارجية بالخزانة.

ويمكن أيضاً الحصول على مخطط مجموعة الأسلاك من خلال العنوان

[www.TRUEmfg.com/support/serial-number-lookup](http://www.TRUEmfg.com/support/serial-number-lookup)



الشكل 2: اضغط على الزر الأحمر لإزالة القابس.

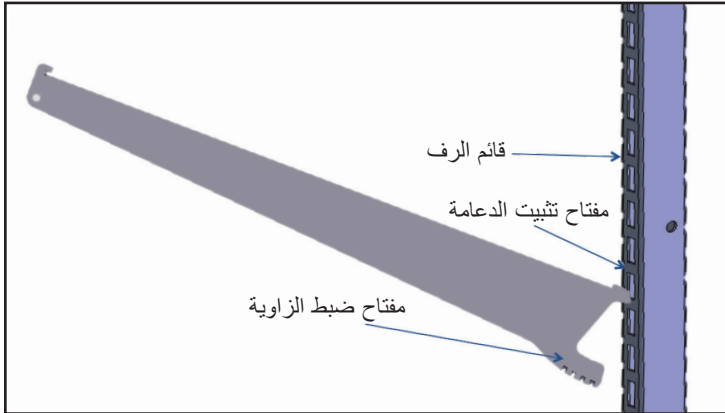


الشكل 1: أدخل السلك الكهربائي بالكامل في الوعاء.

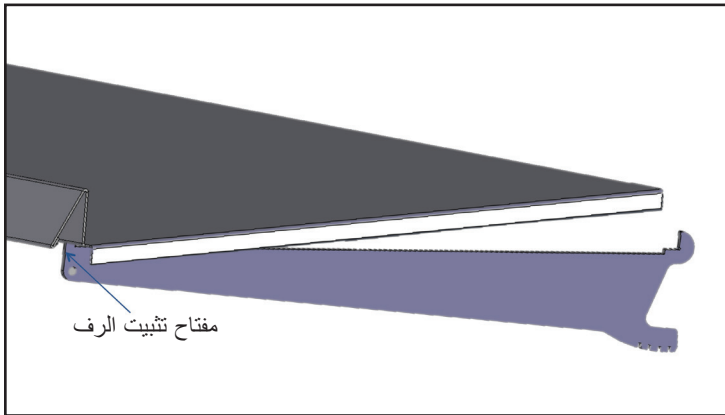
## إعداد الخزانة

## تركيب الرفوف

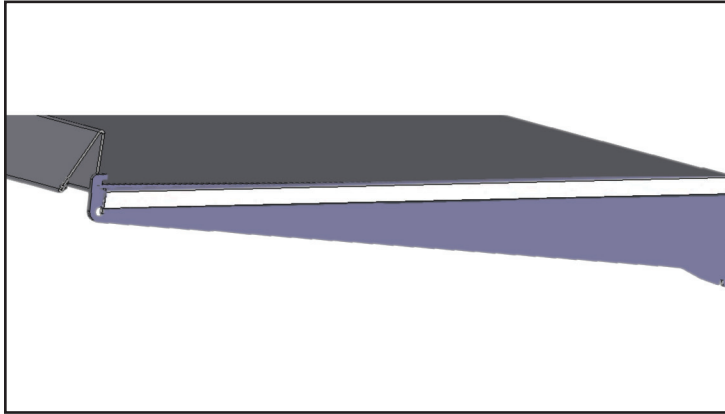
ملاحظة: لسهولة التركيب، يُوصى بتركيب الأرفف السفلية أولاً.



الشكل 1: قم بتركيب دعائم الرفوف.



الشكل 2: قم بتركيب الرفوف



الشكل 3: التركيب الصحيح للرف

1. ركب دعائم الرف في قوائم الرف.
  - a. ضع دعائم الرف في مقدمة قائم الرف. ارفع الجهة الأمامية من قائم الرف بزاوية 45 درجة؛ للسماح بسحب مفتاح تثبيت ال دعامة لداخل وأعلى قائم الرف (انظر الشكل 1). انظر الشكل 1.
  - b. ادفع مفتاح ضبط زاوية الرف إلى داخل قائم الرف. ضع اللسان في حامل الرف؛ لدعم الرف بالزاوية المطلوبة.
  - c. كرر الإجراء أ. و ب. لدعامة الرف على الجانب الآخر.
2. ركب الرفوف على دعائم الرف.
  - a. ضع الرف على دعائم الرف. يجب أن يتم وضع الانحناءات الأفقية الموجودة على يمين ويسار الرف؛ بحيث تكون خارج الدعامة.
  - b. حرك الجزء الخلفي من الرف للأعلى وللخلف؛ حتى يثبت الجزء الأمامي من الرف علامة دعم الرف على حامل الرف (انظر الشكل 2).
  - c. بمجرد تحرك الرف على لسان دعم الرف، حرك الرف للأمام حتى يصبح الجزء الأمامي من الرف أسفل لسان دعم الرف الأمامي. عند إتمام التركيب بشكل صحيح، سيكون الرف مثبتاً بين الثلمتين. انظر الشكل 3.
  - d. كرر الإجراء أ و ب و ج للرفوف الإضافية.

## تعديلات الرف

أرفف قابلة للتعديل لاستخدام العملاء. تفي هذه الخزانة بسعة وزن الرف المحدد من قبل اللجنة الكهروتقنية الدولية، والبالغة 47 رطلاً/ قدم<sup>2</sup>.

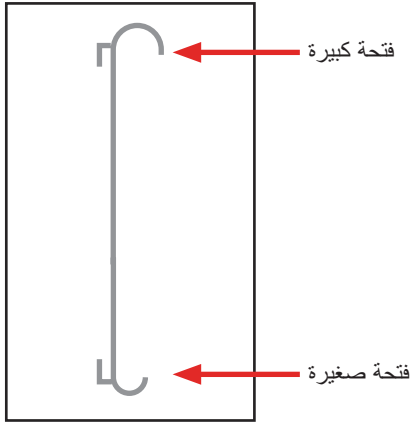
**تحذير** – تذكر اتباع الإرشادات بالأسفل عند تحميل المنتج.

- أثناء التحميل، يتعين ألا يسد المنتج تدفق الهواء من الأعلى (الشبكة)، أو الجزء السفلي (غطاء المبخر الصلب المقاوم للصدأ)
- يجب عدم تمديد المنتج فوق الحافة الأمامية من الرفوف.

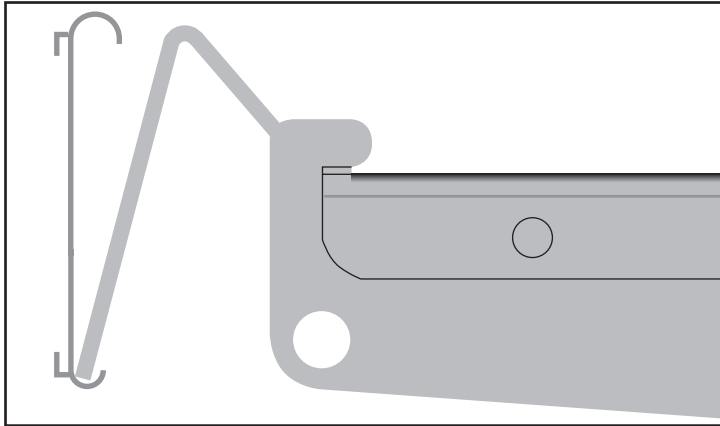
## إعداد الخزانة (تابع)

## تركيب شريط الأسعار

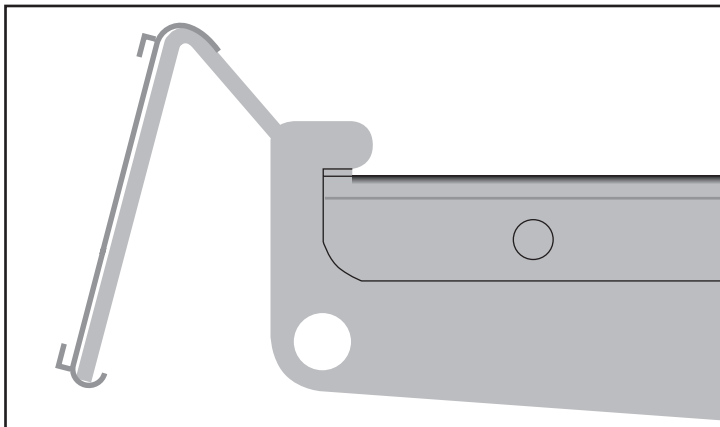
1. مع الإمساك بشريط الأسعار والنظر إليه من طرف واحد، لاحظ الفتحة الأكبر (الأعلى)، والفتحة الأصغر (السفلية) (انظر الشكل 1). انظر الشكل 1.
2. ضع شريط الأسعار على الجانب الأمامي من الرف، مع فتح فتحة كبيرة في الأعلى وفتحة أصغر على الحافة السفلية من الرف (انظر الشكل 2). انظر الشكل 2.
3. قم بتركيب الجزء العلوي من شريط الأسعار فوق الجزء العلوي من الرف. انظر الشكل 3. يمكن الآن إدراج بطاقات الأسعار في الأنبوب في شريط الأسعار.



الشكل 1: الفتحات الكبيرة والصغيرة في شريط الأسعار.



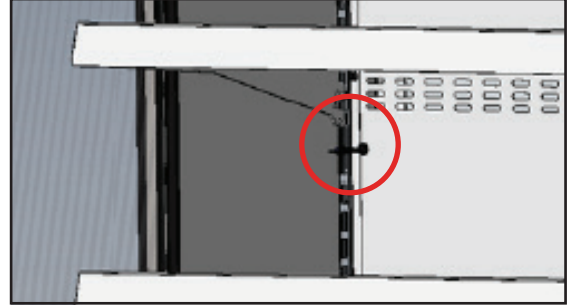
الشكل 2: تحديد الموقع الصحيح لشريط الرف أثناء التركيب.



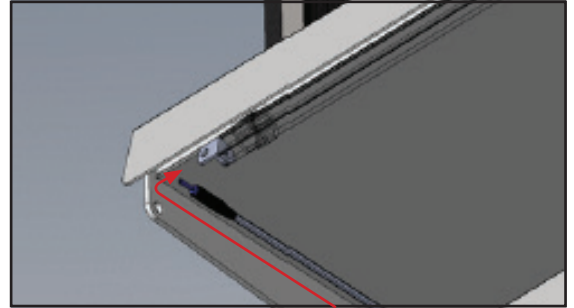
الشكل 3: التركيب الصحيح لشريط الأسعار

## تركيب إضاءة الأرفف

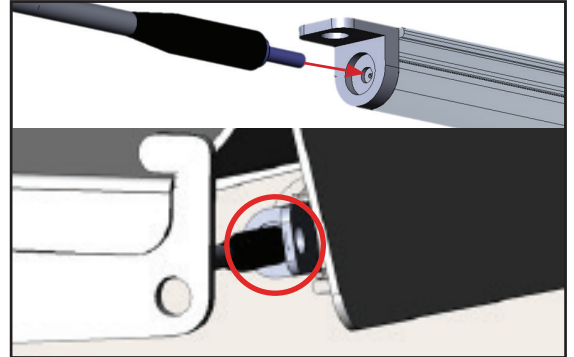
1. حدد مكان سلك كهرباء LED البارز عن الجانب الخلفي الداخلي. انظر الشكل 1.
2. اسحب سلك الكهرباء برفق ووجهه إلى وحدة LED الموجودة أسفل الشفة الأمامية للرف. انظر الشكل 2.
3. أدخل سلك الطاقة في وحدة LED. انظر الشكل 3.
4. ثبت سلك الطاقة بحاجز مشبك L الموجود على سناد الرف. انظر الشكل 4.



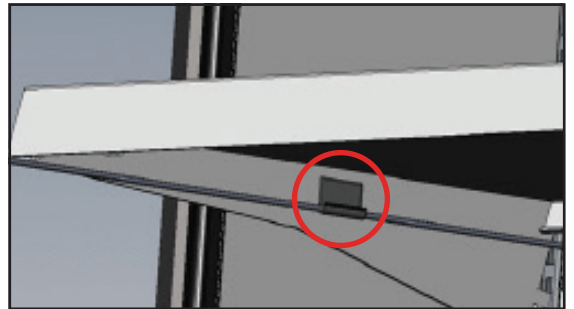
الشكل 1: حدد مكان سلك كهرباء LED



الشكل 2: أدخل سلك الطاقة في وحدة LED.



الشكل 3: أدخل سلك الطاقة في وحدة LED.



الشكل 4: ثبت السلك الكهربائي.

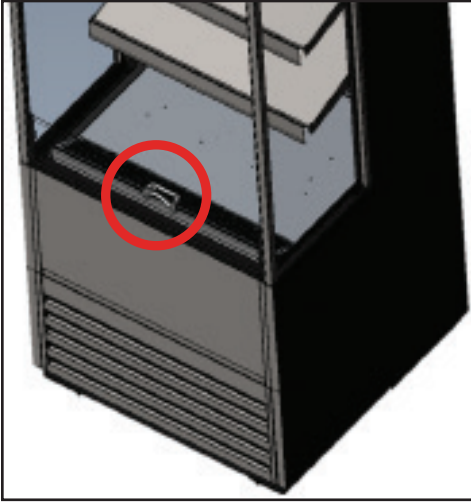
## إعداد الخزانة (تابع)

## تشغيل الغطاء الليلي

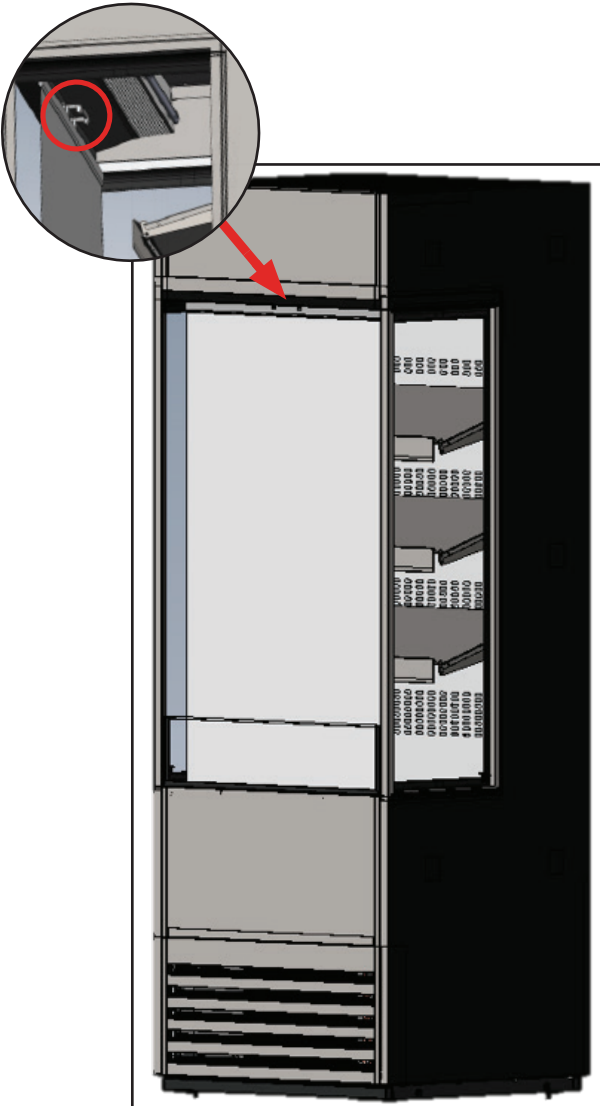
**ملاحظة:** يوصى باستخدام الغطاء الليلي خلال الليل أو ساعات التشغيل الغير التجاري لتوفير استهلاك الطاقة.

1. حدد مكان مقبض الغطاء الليلي على الجزء الأمامي من أرضية المنتج. انظر الشكل 1.
2. اسحب المقبض باتجاه الجزء العلوي من فتحة المنتج. انظر الشكل 2.
3. ثبت الغطاء الليلي في مكانه عن طريق وضع المقبض على الخطاف أعلى فتحة المنتج. انظر الشكل 3.
4. لإنزال الغطاء الليلي، أزل المقبض من خطاف التثبيت، واسحبه برفق للأسفل، بما يسمح بتقلص الغطاء.

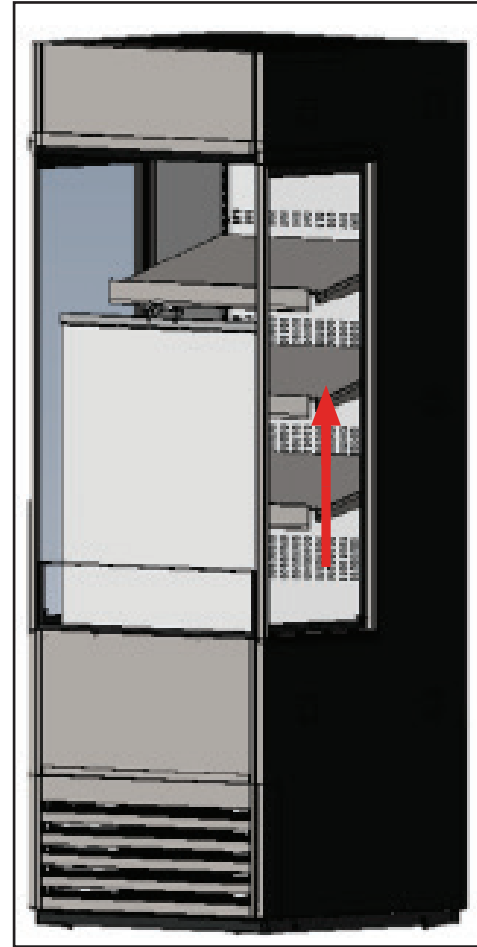
**تحذير** – لا تترك مقبض الغطاء الليلي من يديك حتى يتقلص الغطاء بشكل كامل.



الشكل 1: حدد موضع مقبض الغطاء الليلي.



الشكل 3: ثبت الغطاء في مكانه.



الشكل 2: اسحب المقبض باتجاه الجزء العلوي من فتحة المنتج.

## تشغيل الخزانة

## بدء التشغيل

• المكبس جاهز للتشغيل عندما اشتريت الوحدة. كل ما تحتاج فعله هو توصيل المبرد.

• يمكن أن يؤدي العبث الزائد بأداة التحكم إلى مصاعب في الصيانة. إذا كانت هناك حاجة في أي وقت إلى استبدال ضابط درجة الحرارة، فتأكد من طلب الجزء البديل من التاجر المناسب، أو وكيل الصيانة الموصى به.

• تدفق الهواء الجيد في وحدة TRUE التي لديك أمر حيوي. توخ الحذر لمنع الضغط على جانبي المنتج أو الجدار الخلفي، ووضعه ضمن مسافة 4 بوصة (101.6 مم) من تجويف المبخر. يجب تدوير الهواء المبرد الخارج من سلك المبخر في جميع أنحاء الخزانة؛ لتوزيع درجات الحرارة بالتساوي على المنتج.

**ملاحظة:** إذا تم فصل الوحدة من مصدر الطاقة أو إيقاف تشغيلها، انتظر خمس دقائق قبل تشغيلها مرة أخرى.

**توصية -** قبل تحميل المنتج، قم بتشغيل وحدة TRUE الخاصة بك فارغة لمدة 24 ساعة؛ للتحقق من التشغيل الصحيح للجهاز. وتذكر أن ضمان المصنع لا يغطي فقدان المنتج!

## التحكم في درجة الحرارة وموقع مفتاح الإضاءة



يوضح رمز الضوء - الموقع التقريبي لمفتاح الإضاءة.

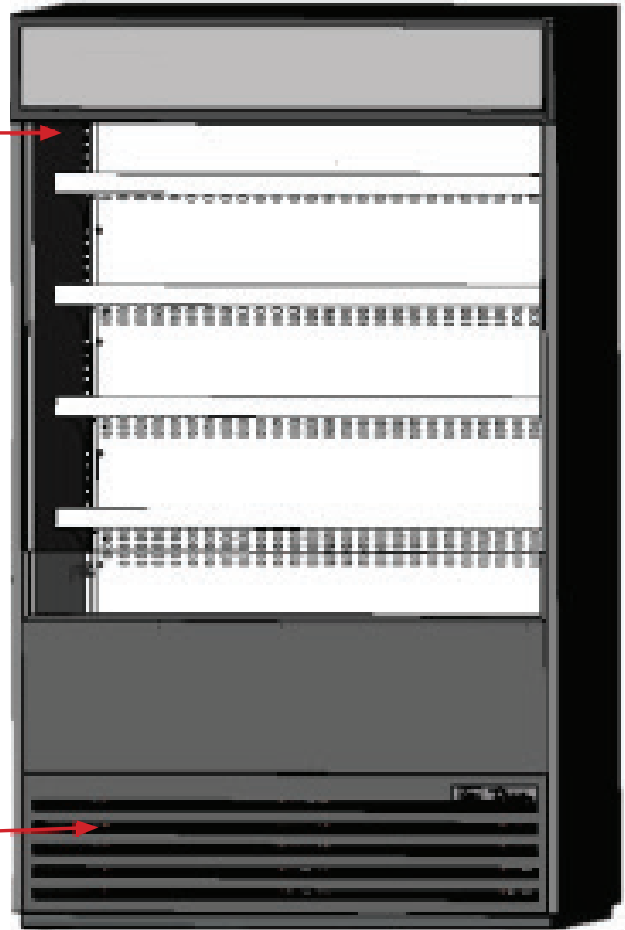
## مفتاح الإضاءة

أمام الجانب العلوي من شبكة تدفق الهواء.



## مفتاح ضبط الحرارة الإلكتروني

خلف الشبكة الأمامية أو عبر الشبكة الأمامية.



## للحصول على معلومات إضافية

لمزيد من المعلومات بخصوص التسلسل العام لتشغيل الخزانة، بما في ذلك التعديلات الأساسية لضبط درجة الحرارة، يرجى زيارة موقعنا الإلكتروني:

[www.truemfg.com/support/resource-library](http://www.truemfg.com/support/resource-library)

## تشغيل الخزانة (تابع)

## خزائن الثلاجة والمجمد

## عند توصيل الخزانة:

- ستضيئ المصابيح الداخلية بالطرز المزودة بأبواب زجاجية (انظر موقع مفتاح الإضاءة).
- سيضيئ الضابط الإلكتروني ذو الشاشة الرقمية (عند تركيبه).
- قد يكون هناك تأخير قصير قبل بدء عمل مراوح المكبس و/أو المبخر. قد يتم تحديد هذا التأخير حسب الوقت أو درجة الحرارة، والتي قد تكون نتيجة حدوث تذبذب مبدئي يستمر لمدة 6 دقائق على الأقل.
- قد يقوم ضابط درجة الحرارة/ منظم الحرارة بتدوير المكبس ومراوح المبخر بين التشغيل والإيقاف معًا. وتتطلب كل خزانة حدث إزالة صقيع؛ لضمان استمرار خلو سلك المبخر من الصقيع وتراكم الثلج. تبدأ إزالة الصقيع بواسطة مؤقت إزالة الصقيع، أو بواسطة الضابط الإلكتروني.
- **استثناء –** لا تحتوي الطرازات TSID و TDBG و TCGG و TMW مروحة/مراوح مبخر.
- يقوم ضابط درجة الحرارة/ منظم الحرارة باستشعار درجة حرارة سلك المبخر، أو درجة حرارة الهواء، وليس درجة حرارة المنتج.
- قد يعكس مقياس الحرارة التناظري، أو مقياس الحرارة الرقمي، أو شاشة الضابط الإلكتروني تأرجحات دورة التبريد بين ارتفاع درجة الحرارة وانخفاضها، وليس درجة حرارة المنتج. **والطريقة الأكثر دقة لتحديد تشغيل الخزانة هي التحقق من درجة حرارة المنتج.**
- ستعمل الثلاجة المزودة بضابط ميكانيكي لدرجة الحرارة على إزالة الصقيع في أثناء كل دورة من دورات إيقاف المكبس.
- ستعمل الثلاجة المزودة بضابط ميكانيكي لدرجة الحرارة على إزالة الصقيع ببدء الوقت كما هو محدد بواسطة مؤقت إزالة الصقيع.
- **استثناء –** ستتطلب الطرازات TFM، و TDC، و THDC، و TMW إزالة الصقيع يدويًا. وسيعتمد تكرار الإزالة اليدوية للصقيع على استخدام الخزانة والظروف المحيطة.
- سيظهر الضابط الإلكتروني المزود بشاشة رقمية (في حالة تركيبها) كلمة "def" في أثناء إزالة الصقيع.
- **ملاحظة:** وقد يكون هناك تأخير قصير في الشاشة قبل أن تظهر درجة الحرارة بعد انتهاء حدث إزالة الصقيع، وقد تظهر "def" في أثناء دورة التبريد.
- الطرز المزودة بمنظم حرارة رقمي أو تناظري، قد تظهر درجات حرارة أعلى من الدرجات العادية في أثناء إزالة الصقيع.
- وستستخدم الثلاجة مراوح المبخر لتنقية السلك في أثناء إزالة الصقيع.
- **استثناء –** الطرازات TSID و TDBG و TCGG لا تحتوي على مروحة/مراوح مبخر.
- سيستخدم المجمد السخانات لمسح ملف المبخر أثناء تذبذب الثلج.
- **ملاحظة:** يكون سخان سلك المبخر وسخان أنبوب التصريف فقط نشطين في أثناء إزالة الصقيع. تنتهي إزالة الصقيع عند الوصول إلى درجة حرارة محددة لسلك المبخر، أو بمدة زمنية معينة.



## الصيانة والعناية والتنظيف

**تحذير** – يتعين توخي الحذر أثناء التشغيل أو الصيانة أو الإصلاح؛ لتفادي الجروح والإصابات التي قد تنجم عن أجزاء/ مكونات الخزانة.

### تنظيف سلك المكثف

عند استخدام الأجهزة الكهربائية، يجب اتباع إجراءات السلامة الأساسية؛ بما في ذلك ما يلي:

**تحذير** – لا تنظف الجهاز باستخدام نافث ماء أو خرطوم ماء.

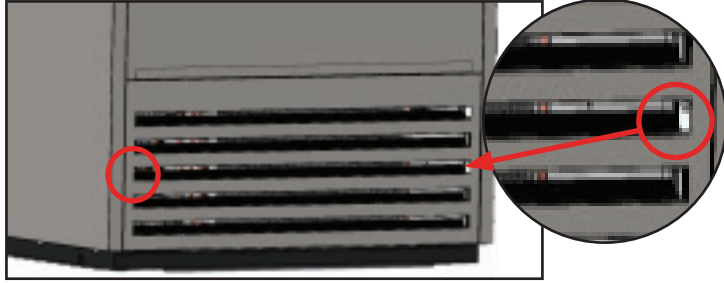


**تنبيه** – الزعانف حادة. التزم الحذر لتجنب إصابة عينيك. يوصى بارتداء واقي العين.



### الأدوات المطلوبة

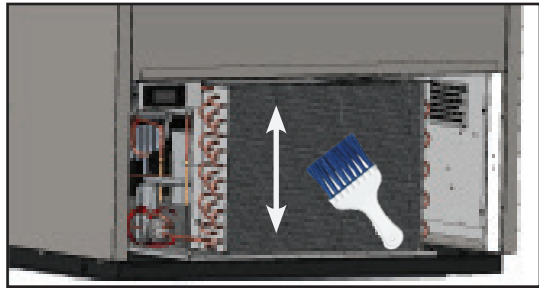
- مفك صواميل مقاس 1/4 بوصة
- مفك صواميل مقاس 3/8 بوصة
- فرشاة صلبة غير قابلة للثني
- خزان الهواء المضغوط
- مكنتة كهربائية
- كشاف ضوء
- واقي للعين



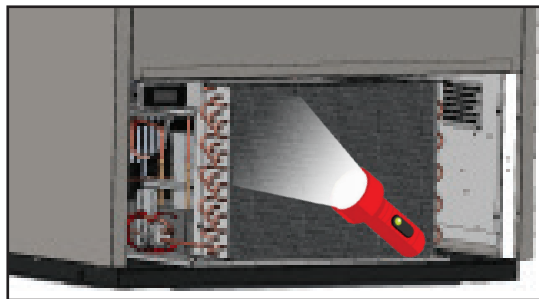
الشكل 1: قم بإزالة المسمار الذي يثبت الشبكة الأمامية.



الشكل 2: قم بإزالة المصد.



الشكل 3: تنظيف سلك المكثف.

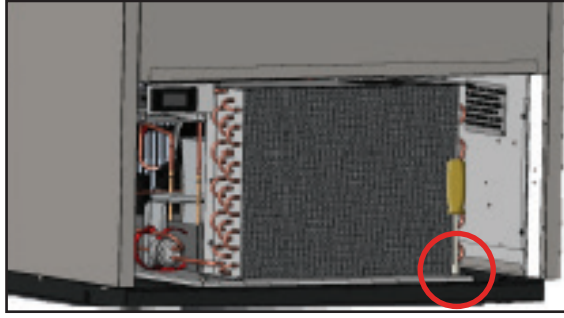


الشكل 4: تحقق من استواء سلك المكثف.

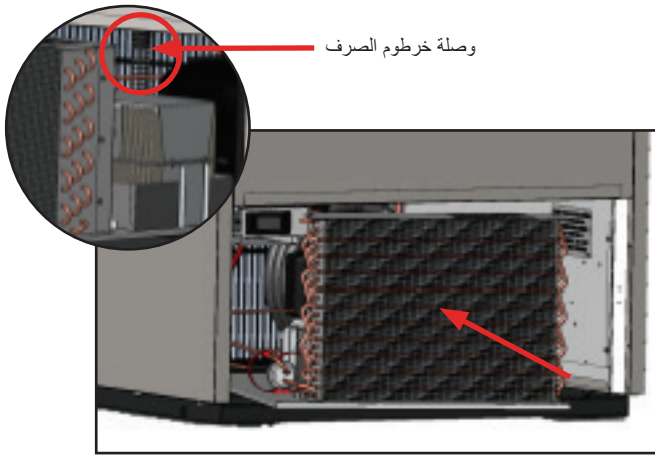
1. افصل الكهرباء عن الوحدة.
  2. قم بفك البرغي المثبت للشبكة ذات الفتحات بالخزانة. انظر الشكل 1.
  3. اسحب الشبكة لتحريرها من السنادين المغناطيسيين. انظر الشكل 2.
  4. نظف بعناية الأوساخ المتركمة من الزعانف الأمامية لسلك التكييف باستخدام الفرشاة الصلبة غير القابلة للثني. انظر الشكل 3.
  5. مع إزالة الأوساخ من سطح السلك، استخدم مصباحًا يدويًا للتحقق من أنه يمكنك رؤية السلك ومراقبة دوران شفرة مروحة المكثف. انظر الشكل 4.
- إذا كانت الرؤية واضحة، أعد تركيب مجموعة الشبكة ذات الفتحات، وتوصيل الوحدة بالطاقة وتحقق من التشغيل.
- إذا استمر تعذر الرؤية بسبب الاتساخ، فارجع إلى الخطوة 6.

## الصيانة والعناية والتنظيف (تابع)

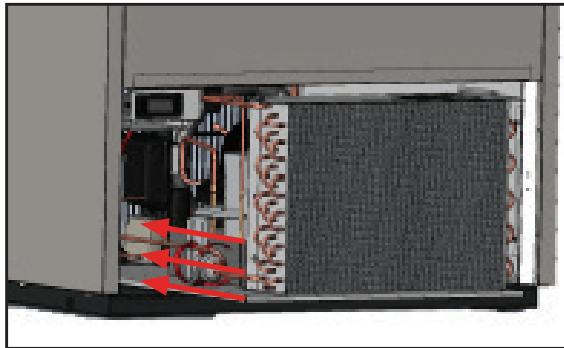
### تنظيف سلك المكثف (تابع)



الشكل 5: قم بإزالة المسامير التي تثبت قاعدة المكثف.



وصلة خرطوم الصرف



الشكل 7: استبدل جميع المكثف.

6. أزل مسامير قاعدة المكثف. انظر الشكل 5.
7. قم بتدوير مقدمة وحدة التكييف لليسر للسماح للمكبس بإزالة خرطوم صرف المتكثفات والوصلة.
8. انظر الشكل 6.
9. حرّك وحدة التكييف للخارج بحرص (وصلات الأنابيب مرنة). انفخ برفق الهواء المضغوط أو ثاني أكسيد الكربون  $CO_2$  عبر السلك حتى يصبح نظيفاً.
10. احرص على شفط أي أوساخ حول منطقة وحدة التكييف أو خلفها.
11. أزل تركيبة الضاغط بحذر للوراء معيداً إياها إلى مكانها وثبتها بالصواميل من جديد. انظر الشكل 7.
12. أعد تثبيت الشبكة المصقولة، وتوصيل الطاقة بالوحدة، وتحقق من التشغيل.

### الصيانة والعناية والتنظيف (تابع)

#### لا يغطي الضمان تنظيف سلك المكثف!

- إذا كان لديك أي استفسارات، يرجى الاتصال بمكتب الخدمات الفنية. انظر الغلاف الأمامي لمعرفة المواقع ومعلومات الاتصال.
- تجمع المكثفات الأوساخ وتحتاج إلى تنظيف كل 30 يوماً.
- يمكن أن يؤدي السلك المتسخ إلى إصلاحات لا داعي لها و/ أو تعطل الخزانة.
- ينطوي التنظيف السليم على إزالة الغبار من المكثف باستخدام فرشاة ناعمة، أو تفريغ المكثف باستخدام مكنسة كهربائية، أو استخدام ثاني أكسيد الكربون، أو النيتروجين، أو الهواء المضغوط.
- لا تضع أي مواد ترشيح أمام سلك المكثف.
- في معظم الوحدات، يمكن الوصول إلى المكثف؛ عن طريق إزالة غطاء الشبكة الخارجية للخزانة.
- إذا لم تتمكن من إزالة الأوساخ بشكل كافٍ، فيرجى الاتصال بمزود خدمة التبريد المرخص

## الصيانة والعناية والتنظيف (تابع)

### 8 نصائح للمساعدة في منع تكون الصدأ على الفولاذ المقاوم للصدأ

#### حافظ على نظافة معدتك

تجنب تراكم البقع الصعبة بالتنظيف المتكرر. استخدم منظفات بالقوة الموصى بها (قلوية، مكلورة، أو لا تحتوي على الكلور).

#### استخدام أدوات التنظيف الصحيحة.

استخدم الأدوات غير الكاشطة عند تنظيف منتجات الصلب المقاوم للصدأ. لن تتضرر الطبقة السلبية من الصلب المقاوم للصدأ بواسطة الأقمشة الناعمة ووسادات تنظيف البلاستيك.

#### تنظيف خطوط التلميع

تكون خطوط التلميع أو "السنابل" مرئية في بعض أنواع الفولاذ الذي لا يصدأ. افرك دائماً بالتوازي مع الخطوط المرئية عندما تكون مرئية. استخدم وسادة تنظيف بلاستيكية، أو قطعة قماش ناعمة عندما لا تستطيع رؤية الحبوب.

#### استخدم منظفات قلووية، أو قلووية مكلورة، أو لا تحتوي على الكلوريد

في حين أن العديد من المنظفات التقليدية محملة بالكلوريد، فإن الصناعة توفر خياراً متزايداً باستمرار من المنظفات غير الكلورية. إذا لم تكن متأكدًا من محتوى الكلور بمنظفك، فاتصل بمورد المنظف. إذا ما علمت أن منظفك الحالي يحتوي على كلور، اسأل عما إذا كان هناك بديل. تجنب المنظفات التي تحتوي على أملاح رباعية؛ لأنها يمكن أن تهاجم الصلب المقاوم للصدأ؛ مما يتسبب في الحفر والصدأ.

#### الشطف

عند استخدام منظفات تحتوي على الكلور، يجب عليك شطف الجهاز ومسحه لتجفيفه على الفور. من الأفضل مسح عوامل التنظيف الدائمة والماء في أسرع وقت ممكن. اترك أجهزة الصلب المقاوم للصدأ لتجف بفعل الهواء. حيث يساعد الأكسجين على المحافظة على الغشاء السليبي بالصلب المقاوم للصدأ.

#### لا تستخدم أبدا حمض الهيدروكلوريك (حمض الموراتييك) على الفولاذ المقاوم للصدأ

حتى حمض الهيدروكلوريك المخفف، قد أن يسبب تآكلًا وتشققًا بالفولاذ المقاوم للصدأ.

#### معالجة الماء

لتقليل الرواسب، استخدم ماءً يسهلًا كلما أمكن. وقد يؤدي تركيب مرشحات معينة إلى إزالة العوامل الأكلية أو البغيضة. قد تكون الأملاح الموجودة في منقي الماء الذي تتم صيانته بشكل صحيح لصالح أيضا. اتصل بأخصائي علاج إذا لم تكن متأكدًا من معالجة المياه المناسبة.

#### عدم بانتظام باستعادة الطبقة السطحية/الإكساء.

يحصل الفولاذ المقاوم للصدأ على خصائصه ضد الصدأ من أكاسيد الكروم الواقية على سطحه. إذا تمت إزالة هذه الأكاسيد عن طريق التقشير، أو عن طريق التفاعل مع المواد الكيميائية الضارة، ينكشف الحديد الموجود في الفولاذ، وقد يبدأ في الأكسدة أو الصدأ. التخميل هو عملية كيميائية تزيل الحديد الحر والملوثات الأخرى من سطح الفولاذ المقاوم للصدأ؛ مما يسمح بإعادة تكوين أكاسيد الكروم الواقية.

### العناية بمعدات الصلب المقاوم للصدأ، وتنظيفها

**تحذير** - لا تستخدم أي ألياف سلكية أو المنتجات الكاشطة أو القائمة على الكلور لتنظيف الأسطح المصنوعة من الصلب المقاوم للصدأ.

#### أعداء الصلب المقاوم للصدأ

هناك ثلاثة أشياء أساسية يمكنها الإضرار بطبقة حماية الفولاذ المقاوم للصدأ وإتاحة الفرصة للتآكل بالحدوث.

- قد تتسبب الخدوش الناتجة عن الفرش السلكية، وأدوات الكشط، ووسادات الصلب، وغيرها من العناصر في خدش السطح الفولاذي المقاوم للصدأ.
- يمكن للرواسب المتروكة على الفولاذ المقاوم للصدأ أن تترك بقعًا. قد يكون لديك ماء عسر أو يسر حسب المنطقة التي تعيش فيها. قد يترك الماء العسر بقعًا. الماء العسر المسخن قد يخلف رواسب إذا استمر ركوده طويلاً. يمكن أن تتسبب هذه الرواسب في انهيار الطبقة السلبية، وصدأ الصلب المقاوم للصدأ. يجب إزالة جميع الرواسب المتبقية من الطعام أو الطعام في أقرب وقت ممكن.
- الكلوريد الموجود في ملح الطعام والطعام والماء وكذلك في المنظفات المنزلية والصناعية. هذه هي أسوأ أنواع الكلوريدات عند استخدامها مع الصلب المقاوم للصدأ.

#### تنظيف وترميم الفولاذ المقاوم للصدأ

لا تستخدم منظفات من الفولاذ المقاوم للصدأ، أو مذيبيات مماثلة لتنظيف البلاستيك، أو الأجزاء المطلوبة بالمسحوق. بدلاً من ذلك، استخدم الماء الدافئ والصابون.

- للتنظيف الروتيني وإزالة الشحوم والزيوت، ضع خللاً أبيض أو أمونيا أو أي منظف تجاري جيد \* بقطعة قماش ناعمة أو إسفنجية.
- يمكن أن يكون ملمع الفولاذ المقاوم للصدأ (على سبيل المثال، طلاء الفولاذ المقاوم للصدأ Zep®، منظف وملمع Weiman® للفولاذ المقاوم للصدأ، منظف وملمع Nyco® للفولاذ المقاوم للصدأ، أو Ecolab® Ecoshine®) وزيت الزيتون بمثابة حاجز ضد بصمات الأصابع واللطخات.
- مواد إزالة الشحوم \* (على سبيل المثال، Easy-Off® Specialty Kitchen Degreaser أو Simple Green® Industrial Cleaner Degreaser) ممتازة لإزالة الشحوم والأحماض الدهنية والدم والأطعمة المحروقة على جميع الأسطح.
- لا تستخدم المنظفات أو مزيلات الشحوم مع الكلوريدات أو الفوسفات.
- للترميم/التخميل أو إزالة البقع العنيدة وتغيير اللون، يمكن وضع Brillo® Cameo®، Zud® Cleanser، Ecolab® Specifix™ First Impression® Metal Polish، Sheila Shine، أو التلك عن طريق فرك في اتجاه خطوط التلميع.

**ملاحظة:** الغرض من استخدام أسماء الملكية هو مجرد مثال فقط، ولا تشكل أو يقصد بها إقرار ضمنى. لا يعني حذف منظفات الملكية من هذه القائمة عدم صلاحيتها.

## تعديلات الخزانة والصيانة واستبدال المكونات

**ملاحظة:** يجب أن تتم إجراءات ضبط الخزانة بعد التحقق من استواء وتنصيب الخزانة بصورة صحيحة.

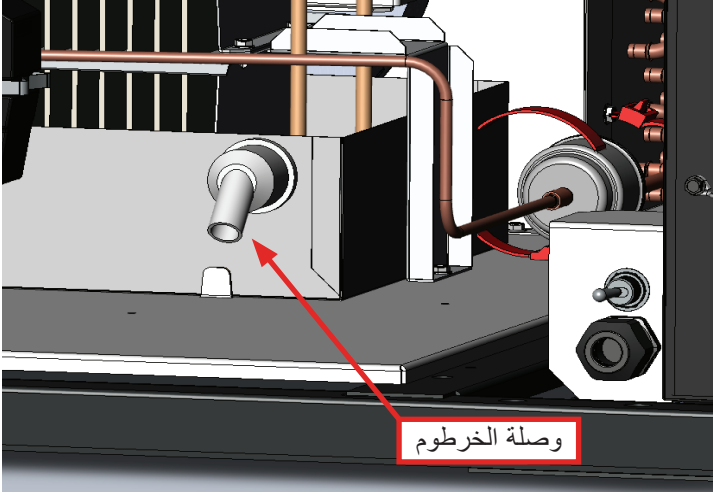
### استخدام قوايس المهائى

عند تشغيل الخزانة في ظروف تشغيلية مخالفة للظروف الموصى بها، من الممكن أن يفيض إناء صرف المتكثفات بالماء. إذا حدث ذلك، من الضروري توصيل إناء صرف المتكثفات بمجاري الصرف الموجودة بالمكان (إذا توفرت)، أو قم بتركيب إناء إضافي كهربائي للمتكثف/المتكثفات.

قد يحدد حجم الخزانة ما إذا كان يلزم استخدام إناء واحد للمتكثفات، أو اثنان، أو ثلاثة. اتبع الخطوات أدناه لكل وعاء مكثف.

### وجه مواد التكثيف الفائض إلى المصرف الأرضي

1. تمكن من الوصول إلى الجانب الخلفي من الخزانة، وافصل الطاقة الكهربائية عن الخزانة.
2. انظر الشكل 1.
3. حدد مكان الوصلة بزاوية 45 درجة الموجودة في أعلى إناء المتكثفات. وصل خرطوم الفينيل مقاس 1/2 بوصة (12,7 مم) بالوصلة.
4. وجه الخرطوم إما تحت الخزانة، أو من خلال الشبكة؛ حتى يصل إلى مجاري الصرف.
5. قم بإعادة تثبيت الشبكة الخلفية.
6. أعد توصيل الطاقة الكهربائية للخزانة.



الشكل 1: الجزء الخلفي من الخزانة، مع إزالة المصدر.

### صيانة المكونات واستبدالها

- يجب استبدال أجزاء المكونات بمكونات أصلية من شركات تصنيع المواد الأصلية (OEM).
- اطلب أعمال الصيانة فقط من مزود صيانة مرخص؛ لتقليل مخاطر الاشتعال المحتمل بسبب الأجزاء غير الصحيحة، أو الخدمة غير الصحيحة، ولضمان صحة المشغل وسلامته.
- افصل الطاقة عن الثلاجة/المبرد قبل التنظيف، أو إجراء أي إصلاحات. قد لا يؤدي تعيين ضوابط درجة الحرارة على الوضع 0، أو إيقاف تشغيل جهاز التحكم الكهربائي - إلى فصل الطاقة من جميع المكونات (مثل دوائر الإضاءة، وسخانات المحيط، ومراوح المبخّر، وغيرها).

للحصول على معلومات إضافية  
للحصول على معلومات إضافية، يرجى زيارة المركز الإعلامي على

[www.truemfg.com](http://www.truemfg.com)

## معلومات الضمان (الولايات المتحدة وكندا فقط)



### THREE-YEAR PARTS & LABOR WARRANTY

TRUE warrants to the original purchaser of every new TRUE refrigerated unit, the cabinet and all parts thereof, to be free from defects in material or workmanship, under normal and proper use and maintenance service as specified by TRUE and upon proper installation and start-up in accordance with the instruction packet supplied with each TRUE unit. TRUE's obligation under this warranty is limited to a period of three (3) years from the date of original installation or 39 months after shipment date from TRUE, whichever occurs first.

Any part covered under this warranty that is determined by TRUE to have been defective within three (3) years of original installation or thirty-nine (39) months after shipment date from manufacturer, whichever occurs first, is limited to the repair or replacement, including labor charges, of defective parts or assemblies. The labor warranty shall include standard straight time labor charges only and reasonable travel time, as determined by TRUE.

Warranty does not cover standard wear parts which include door gaskets, incandescent bulbs or fluorescent bulbs. Warranty also does not cover issues caused by improper installation or lack of basic preventative maintenance, which includes regular cleaning of condenser coils.

### ADDITIONAL TWO-YEAR HFC COMPRESSOR WARRANTY AND ADDITIONAL FOUR-YEAR HYDROCARBON COMPRESSOR WARRANTY

In addition to the Three (3) year warranty stated above, TRUE warrants its hermetically and semi-hermetically sealed HFC compressor to be free from defects in both material and workmanship under normal and proper use and maintenance service for a period of two (2) additional years and for Hydrocarbon Units, an additional four (4) years from the date of original installation but not to exceed five (5) years and three (3) months for HFC compressors and not to exceed seven (7) years and three (3) months for HC compressors after shipment from the manufacturer.

Compressors determined by TRUE to have been defective within this extended time period will, at TRUE's option, be either repaired or replaced with a compressor or compressor parts of similar design and capacity.

The two (2) year extended HFC or four (4) year HC extended compressor warranty applies only to hermetically and semi-hermetically sealed parts of the compressor and does not apply to any other parts or components, including, but not limited to: cabinet, paint finish, temperature control, refrigerant, metering device, driers, motor starting equipment, fan assembly or any other electrical component, etcetera.

### 404A/134A/HYDROCARBON COMPRESSOR WARRANTY

The two (2) year HFC compressor and four (4) year HC compressor warranty detailed above will be voided if the following procedure is not carefully adhered to:

1. This system contains R404A, R134A, or R290 refrigerant and polyol ester lubricant. The polyol ester lubricant has rapid moisture absorbing qualities. If long exposure to the ambient conditions occur, the lubricant must be removed and replaced with new. For oil amounts and specifications please call TRUE technical service department (855-372-1368). Failure to comply with recommended lubricant specification will void the compressor warranty.
2. Drier replacement is very important and must be changed when a system is opened for servicing. An OEM exact replacement should be used. The new drier must also be the same capacity as the drier being replaced.
3. Micron level vacuums must be achieved to ensure low moisture levels in the system. 500 microns or lower must be obtained.

### WARRANTY CLAIMS

All claims for labor or parts must be made directly through TRUE. All claims should include: model number of the unit, the serial number of the cabinet, proof of purchase, date of installation, and all pertinent information supporting the existence of the alleged defect.

In case of warranty compressor, a picture of the compressor model tag must be returned to TRUE along with above listed information. For warranty claim information, visit [www.truemfg.com/Support/Warranty-Support](http://www.truemfg.com/Support/Warranty-Support). Any action for breach of these warranty provisions must be commenced within six (6) months of the defect giving rise to the breach.

True reserves the right to request any failed part covered under warranty to be returned.

### WHAT IS NOT COVERED BY THIS WARRANTY

TRUE's sole obligation under this warranty is limited to either repair or replacement of parts, subject to the additional limitations below. This warranty neither assumes nor authorizes any person to assume obligations other than those expressly covered by this warranty.

NO CONSEQUENTIAL DAMAGES. TRUE IS NOT RESPONSIBLE FOR ECONOMIC LOSS; PROFIT LOSS; OR SPECIAL, INDIRECT, OR CONSEQUENTIAL DAMAGES, INCLUDING WITHOUT LIMITATION, LOSSES OR DAMAGES ARISING FROM FOOD OR PRODUCT SPOILAGE CLAIMS WHETHER OR NOT ON ACCOUNT OF REFRIGERATION FAILURE.

WARRANTY IS NOT TRANSFERABLE. This warranty is not assignable and applies only in favor of the original purchaser/user to whom delivered. ANY SUCH ASSIGNMENT OR TRANSFER SHALL VOID THE WARRANTIES HEREIN MADE AND SHALL VOID ALL WARRANTIES, EXPRESS OR IMPLIED, INCLUDING ANY WARRANTY OF MERCHANTABILITY OR FITNESS FOR A PARTICULAR PURPOSE.

IMPROPER USAGE. TRUE ASSUMES NO LIABILITY FOR PARTS OR LABOR COVERAGE FOR COMPONENT FAILURE OR OTHER DAMAGES RESULTING FROM IMPROPER USAGE OR INSTALLATION OR FAILURE TO CLEAN AND/OR MAINTAIN PRODUCT AS SET FORTH IN THE WARRANTY PACKET PROVIDED WITH THE UNIT.

RELOCATION OF CABINET FOR REPAIR. True is not responsible for the cost to move a cabinet for any reason from its position of operation on the customer's premises to make a warranty repair.

NON OEM PARTS. Use of non OEM parts without manufacturer's approval will void cabinet warranty.

ALTERATION, NEGLIGENCE, ABUSE, MISUSE, ACCIDENT, DAMAGE DURING TRANSIT OR INSTALLATION, FIRE, FLOOD, ACTS OF GOD. TRUE is not responsible for the repair or replacement of any parts that TRUE determines have been subjected after the date of manufacture to alteration, neglect, abuse, misuse, accident, damage during transit or installation, fire, flood, or act of God.

IMPROPER ELECTRICAL CONNECTIONS. TRUE IS NOT RESPONSIBLE FOR THE REPAIR OR REPLACEMENT OF FAILED OR DAMAGED COMPONENTS RESULTING FROM INCORRECT SUPPLY VOLTAGE, THE USE OF EXTENSION CORDS, LOW VOLTAGE, OR UNSTABLE SUPPLY VOLTAGE.

NO IMPLIED WARRANTY OF MERCHANTABILITY OR FITNESS FOR A PARTICULAR PURPOSE: THERE ARE NO OTHER WARRANTIES, EXPRESSED, IMPLIED OR STATUTORY, EXCEPT THE THREE (3) YEAR PARTS & LABOR WARRANTY AND THE ADDITIONAL TWO (2) YEAR HFC COMPRESSOR AND THE ADDITIONAL FOUR (4) YEAR HC COMPRESSOR WARRANTY AS DESCRIBED ABOVE. THESE WARRANTIES ARE EXCLUSIVE AND IN LIEU OF ALL OTHER WARRANTIES, INCLUDING IMPLIED WARRANTY AND MERCHANTABILITY OR FITNESS FOR A PARTICULAR PURPOSE. THERE ARE NO WARRANTIES WHICH EXTEND BEYOND THE DESCRIPTION ON THE FACE HEREOF.

OUTSIDE U.S. AND CANADA: This warranty does not apply to, and TRUE is not responsible for, any warranty claims made on products sold or used outside the United States and Canada. This warranty only applies to units shipped from True's manufacturing facilities after October 1, 2019 for US Foodservice & Retail and after July 1, 2020 for Canada.

### ENVIRONMENTAL ATTRIBUTES

Any and all environmental attributes, including environmental offset credit rights, with respect to TRUE® refrigeration units manufactured after September 1, 2015, shall remain the property of True Manufacturing Co., Inc. and are not transferred.

**This warranty only applies to units installed after January 1, 2020 for USA Foodservice & Retail and after July 1, 2020 for Canada.**



[www.truemfg.com](http://www.truemfg.com)