

Gefeliciteerd!

U hebt gekozen voor de beste commerciële koelkast op de markt.
U mag ervan uitgaan dat deze vele jaren zonder problemen zal werken.

Inhoudsopgave

Veiligheidsinformatie

Veiligheidsmaatregelen en correcte afvalverwijdering3

Vóór de installatie

Vóór installatie en eigendom4

Uitpakken5

Stelpoot, installatie 6"-stelpoot & zwenkwielletjes6

Kast met vloer uitlijnen en afdichten7

Elektrische installatie en veiligheid8

Set-up kast

Instekvoetjes gebogen glazen delicatessenvitrine9

Installatie standaard accessoires en legplank

Bedrijf kast

Opstarten, locatie temperatuurregeling en lichtschaakelaar11

Algemene bedieningsvolgorde12

Onderhoud, verzorging en reiniging

Reiniging condensorspiraal13

Verzorging en reiniging van roestvrij staal en 8 tips ter voorkoming van roest15

Aanpassingen van kast, onderhoud en vervanging van onderdelen

Onderhoud en vervanging van onderdelen16

INSTALLATIEHANDLEIDING

TCGG - Gebogen glazen delicatessenvitrine



TCGG-36-S-LD



TCGG-48-S



TCGG-60-S-LD



TCGG-72-LD



INSTALLATIEHANDLEIDING

TCGG - Gebogen glazen delicatessenvitrine

Vertaling van de originele instructies

TRUE MANUFACTURING CO., INC.

2001 East Terra Lane • O'Fallon, Missouri 63366-4434

(636)-240-2400 • FAX (636)-272-2408 • Internationaal FAX (636)272-7546 • (800)-325-6152

Afdeling Onderdelen (800)-424-TRUE • Afdeling Onderdelen FAX# (636)-272-9471

Noord-Amerika – Canada en Caraïben

Tel. garantie: +1 855-878-9277

Fax garantie: +1 636-980-8510

E-mail garantie: WarrantyInquiries@TrueMfg.com

Tel. technisch: +1 855-372-1368

E-mail technisch: Service@TrueMfg.com

7:00h - 18:00h CST maandag-vrijdag,

8:00h - 12:00h zaterdag

Mexico

Tel.: +52 555-804-6343/44

Service-MexicoCity@TrueMfg.com

9:00h - 17:30h maandag-vrijdag

Latijns-Amerika

Tel.: +52 555-804-6343/44

ServiceLatAm@TrueMfg.com

9:00h - 17:30h maandag-vrijdag

VK, Ierland, Midden-Oosten, Afrika & India

Tel.: +44 800-783-2049

Service-EMEA@TrueMfg.com

8:30h - 17:00h maandag-vrijdag

Australië

Tel.: +61 2-9618-9999

Service-Aus@TrueMfg.com

8:30h - 17:00h maandag-vrijdag

Europese Unie & GOS

Tel.: +49 7622-6883-0

Service-EMEA@TrueMfg.com

8:00h - 17:00h maandag-vrijdag



975548-B

DANK U

VOOR UW AANKOOP

Onderhoud uw True-koelkast goed voor een efficiënte en probleemloze werking

U hebt gekozen voor een van de beste commerciële koelkasten op de markt. Deze is vervaardigd onder strikte kwaliteitscontroles met uitsluitend de beste materialen. Bij een correct onderhoud zal uw True-koelkast jarenlang probleemloos werken.

WAARSCHUWING – Gebruik dit apparaat volgens het beoogde gebruik zoals is beschreven in deze installatiehandleiding.

Veiligheidsinformatie over koelmiddel en waarschuwingen

Zie het serielabel in de kast voor het type koeling van de units. Voor koolwaterstofkoeling (alleen R290), zie hieronder:



GEVAAR – Brand- en explosiegevaar. Gebruikt ontvlambaar koelmiddel. **GEEN** mechanische gereedschappen gebruiken om de koelkast te ontgooien. De koelmiddelleidingen **NIET** doorprikken; de behandelingsinstructies zorgvuldig opvolgen. Reparaties mogen alleen worden uitgevoerd door opgeleid onderhoudspersoneel.



GEVAAR – Brand- of explosiegevaar (gebruikt ontvlambaar koelmiddel), raadpleeg de reparatiehandleiding/eigenaarsgids alvorens dit product proberen te repareren. Alle veiligheidsmaatregelen dienen in acht te worden genomen. Verwijder afval volgens de lokaal en landelijk geldende wettelijke voorschriften. Volg alle voorzorgsmaatregelen.

WAARSCHUWING – Houd alle ventilatieopeningen vrij van obstakels in de ommanteling van het apparaat of in de constructie waarin het apparaat is ondergebracht.

Basisveiligheids- en waarschuwingsmaatregelen

- Wees voorzichtig tijdens het bedrijf, onderhoud of reparaties om te voorkomen dat u zich snijdt aan of bekneld raakt door een onderdeel/component van de kast.
- Units kunnen bij het uitpakken, tijdens de installatie, of wanneer de unit wordt verplaatst, kantelgevaar opleveren.
- De unit dient vóór gebruik correct, volgens de installatiehandleiding te zijn geïnstalleerd en gepositioneerd.
- Dit apparaat mag niet worden gebruikt, gereinigd of onderhouden door personen (inclusief kinderen) met verminderde fysieke, zintuiglijke of mentale vermogens, of gebrek aan ervaring en kennis, tenzij ze onder toezicht staan of instructies hebben gekregen.
- Sta **NIET** toe dat kinderen met het apparaat spelen of op de schappen van de unit klimmen, staan of eraan hangen om schade aan de koelkast en persoonlijk letsel te voorkomen.
- Raak de koude oppervlakken in het vriesvak **NIET** met vochtige of natte handen aan. De huid kan aan deze extreem koude oppervlakken blijven plakken.
- Trek de stekker van de koelkast uit de contactdoos, voordat u reinigings- en reparatiewerkzaamheden uitvoert.
- Als u de temperatuurregelaars in de 0-stand zet of een elektronische regelaar uitschakelt, is het mogelijk dat niet alle componenten (bijv. lichtcircuits, perimeterverwarmingen en verdamperventilatoren) spanningsloos zijn.
- Bewaar of gebruik **GEEN** benzine of andere ontvlambare vloeistoffen en gasen in de buurt van deze of andere apparaten.
- Bewaar in dit apparaat **GEEN** explosieve stoffen zoals spuitbussen met ontvlambaar drijfgas.
- Houd uw vingers verwijderd van plekken waar knelgevaar bestaat. De spleten tussen de deuren en tussen de deuren en de kast zijn noodzakelijkerwijs smal. Wees voorzichtig bij het sluiten van de deuren, wanneer er kinderen in de buurt zijn.

- Gebruik **GEEN** elektrische apparaten in de voedselcompartimenten van de units, tenzij deze van het type zijn dat door de fabrikant wordt aanbevolen.

OPMERKING: Alle onderhoud moet worden uitgevoerd door een gekwalificeerde monteur.

Waarschuwing voor het afdanken van de kast

GEVAAR!
KINDEREN
KUNNEN
WORDEN
OPGESLOTEN



Correcte verwijdering van de koelkast

Opsluiting en verstikking van kinderen komen helaas nog steeds voor. Weggegooide en achtergelaten koelkasten zijn nog altijd gevaarlijk, ook al blijven ze "maar voor enkele dagen" staan. Wanneer u uw oude koelkast verwijdert, dient u de onderstaande instructies in acht te nemen om ongevallen te voorkomen.

Voordat u uw oude koelkast of vriezer weggooit:

- Demonteer de deuren.
- Laat de legplanken op hun plaats, zodat kinderen minder makkelijk in het apparaat kunnen klimmen.



GEVAAR – Brand- en explosiegevaar. Brandbare isolatie en/of gebruikt koelmiddel. Verwijder afval volgens de lokaal en landelijk geldende wettelijke voorschriften. Volg alle voorzorgsmaatregelen.

Installatie

Vóór de installatie

Eigendom

Om ervoor te zorgen dat uw unit vanaf de eerste dag correct functioneert, moet deze correct worden geïnstalleerd. Wij raden u aan om de TRUE-apparatuur door een opgeleide koeltechnicus en elektricien te laten installeren. De kosten van een professionele installatie zijn het waard.

Voordat u uw TRUE-unit installeert, dient u deze zorgvuldig op transportschade te controleren. Indien u schade vaststelt, moet u direct een schadeclaim indienen bij het transportbedrijf.

TRUE is niet aansprakelijk voor schade die tijdens het transport is ontstaan.

Locatie kast

- Voor een goede werking mogen de omgevingstemperaturen niet lager zijn dan 15,5 °C (60 °F) en niet hoger dan 40 °C (104 °F).
- Het apparaat is niet geschikt voor gebruik buitenhuis.
- Het apparaat is niet geschikt voor een ruimte waar een hogedrukreiniger of -slang kan worden gebruikt.
- Zorg ervoor dat de locatie voldoende vrije ruimte en luchtstroom biedt voor de kast.
- Zorg ervoor dat de stroomvoorziening voor de kast overeenkomt met het specificatieblad of het gegevensplaatje van de kast en binnen de nominale spanning ligt (+/- 5%). Controleer ook of de stroomsterkte van het circuit juist is en of het correct geaard is.
- De kast moet altijd worden aangesloten op een eigen, specifiek elektrisch circuit. Het gebruik van adapterstekkers en verlengsnoeren is verboden.

Informatie voor de klant

Verlies of bederf van producten in uw koelkast/vriezer komt **niet in aanmerking voor garantie**. Neem de hierna aanbevolen installatiewerkzaamheden in acht en laat uw koelkast of vriezer 24 h werken vóór gebruik om de correcte werking te controleren.



Grafiek draaddiameter

115 Volt	Afstand in voet tot het middelpunt van de belasting												
Ampère	20	30	40	50	60	70	80	90	100	120	140	160	
2	14	14	14	14	14	14	14	14	14	14	14	14	
3	14	14	14	14	14	14	14	14	14	14	14	12	
4	14	14	14	14	14	14	14	14	14	12	12	12	
5	14	14	14	14	14	14	14	12	12	12	10	10	
6	14	14	14	14	14	14	12	12	12	10	10	10	
7	14	14	14	14	14	12	12	12	10	10	10	8	
8	14	14	14	14	12	12	12	10	10	10	8	8	
9	14	14	14	12	12	12	10	10	10	8	8	8	
10	14	14	14	12	12	10	10	10	10	8	8	8	
12	14	14	12	12	10	10	10	8	8	8	8	6	
14	14	14	12	10	10	10	8	8	8	6	6	6	
16	14	12	12	10	10	8	8	8	8	6	6	6	
18	14	12	10	10	8	8	8	8	8	8	8	5	
20	14	12	10	10	8	8	8	6	6	6	5	5	
25	12	10	10	8	8	6	6	6	6	5	4	4	
30	12	10	8	8	6	6	6	6	5	4	4	3	
35	10	10	8	6	6	6	5	5	4	4	3	2	
40	10	8	8	6	6	5	5	4	4	3	2	2	
45	10	8	6	6	6	5	4	4	3	3	2	1	
50	10	8	6	6	5	4	4	3	3	2	1	1	

230 Volt	Afstand in voet tot het middelpunt van de belasting											
Ampère	20	30	40	50	60	70	80	90	100	120	140	160
5	14	14	14	14	14	14	14	14	14	14	14	14
6	14	14	14	14	14	14	14	14	14	14	14	12
7	14	14	14	14	14	14	14	14	14	14	12	12
8	14	14	14	14	14	14	14	14	14	12	12	12
9	14	14	14	14	14	14	14	14	12	12	12	10
10	14	14	14	14	14	14	14	12	12	12	10	10
12	14	14	14	14	14	14	12	12	12	10	10	10
14	14	14	14	14	14	12	12	12	10	10	10	8
16	14	14	14	14	12	12	12	10	10	10	8	8
18	14	14	14	12	12	12	10	10	10	8	8	8
20	14	14	14	12	10	10	10	10	10	8	8	8
25	14	14	12	12	10	10	10	10	8	8	6	6
30	14	12	12	10	10	10	8	8	8	6	6	6
35	14	12	10	10	10	8	8	8	8	6	6	5
40	14	12	10	10	8	8	8	6	6	6	5	5
50	12	10	10	8	6	6	6	6	6	5	4	4
60	12	10	8	6	6	6	6	6	5	4	4	3
70	10	10	8	6	6	6	5	5	4	4	2	2
80	10	8	8	6	6	5	5	4	4	3	2	2
90	10	8	6	6	5	5	4	4	3	3	1	1
100	10	8	6	6	5	4	4	3	3	2	1	1

TUSSENRUIMTEN

	BOVENKANT	ZIJKANTEN	ACHTERKANT
TCGG	0"	0"	Open

WAARSCHUWING – De garantie vervalt bij onvoldoende ventilatie.

Installatie (vervolg)

Uitpakken

Benodigd gereedschap

- Engelse sleutel
- Kruiskopschroevendraaier
- Waterpas

De volgende procedure wordt aangeraden voor het uitpakken van de unit:

1. Verwijder de buitenverpakking (karton en noppenfolie of piepschuim en doorzichtig plastic). Zie afb. 1. Controleer op verborgen schade. **Dien direct een schadeclaim in bij het transportbedrijf, indien u schade vaststelt.**

OPMERKING: Verwijder de transportblokken (zie afb. 2) **NIET** voordat de unit op zijn definitieve locatie is geïnstalleerd. **Niet weggooien;** gebruik de blokken bij de volgende verplaatsing van de kast.

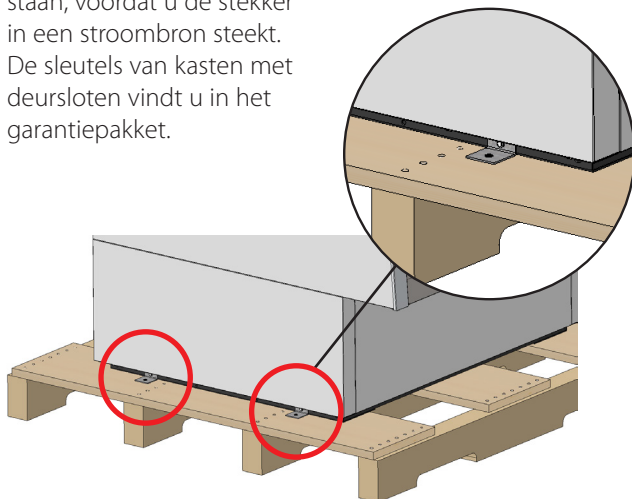
2. **OPMERKING:** Verwijder de clips waarmee de kast aan de pallet is bevestigd (zie afb. 3). Plaats de unit zo dicht mogelijk bij de definitieve opstellingsplaats, voordat u de houten pallet verwijderd. Bij sommige modellen moet het rooster/de afdekking aan de voor- en/of achterkant worden verwijderd voor toegang tot de transportbouten.

3. Als er **geen** stelpoten of zwenkwieltjes **worden gebruikt**, verwijderd u de kast van de houten pallet en legt u de pallet opzij.

OPMERKING: Til de kast **NIET** op aan de werkbladen, deuren, laden of roosters.

Als stelpoten of zwenkwieltjes **worden gebruikt**, draait u de kast op de pallet (zie afb. 4) en raadpleegt u de montageaanwijzingen op pagina 6.

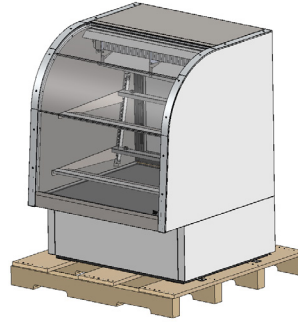
OPMERKING: Vergeet niet om de kast 24 uur rechtop te laten staan, voordat u de stekker in een stroombron steekt. De sleutels van kasten met deursloten vindt u in het garantiepakket.



Afb. 3. Locaties palletclips. Niet alle kanten worden getoond.



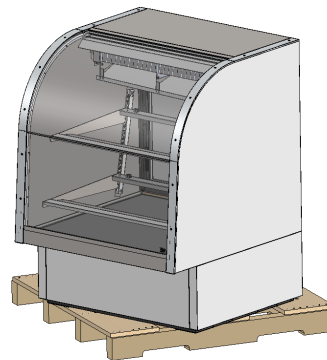
WAARSCHUWING – units kunnen bij het uitpakken, tijdens de installatie, of bij het verplaatsen van de unit, kantelgevaar opleveren.



Afb. 1. Verwijder de buitenverpakking.



Afb. 2. Locaties transportblokken glazen schuifdeur. Verwijder deze, indien aanwezig, en gooi deze niet weg.



Afb. 4. Gebruik bij het opheffen van de unit geen aanrechtbladen, deuren/laden of roosters als hijspunt.

Installatie (vervolg)

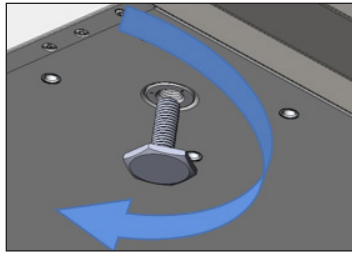
Locatie kast

1. Zorg ervoor dat de afvoerslangen zich in het reservoir bevinden.
2. Maak de stekker en het snoer onder aan de achterkant van de koelkast los (steek de stekker **NOG NIET** in de contactdoos).
3. Plaats de unit voldoende dicht bij een contactdoos, zodat er nooit verlengsnoeren moeten worden gebruikt.

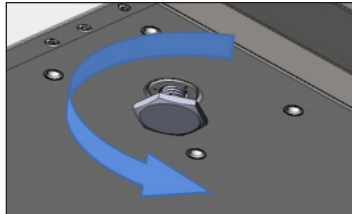
Stelpoten installeren

Er zijn stelpoten geleverd om de kast waterpas te zetten.

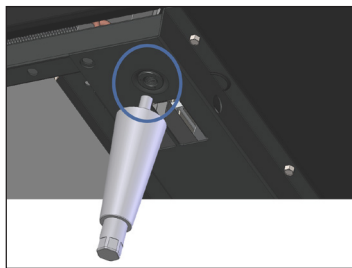
Wanneer u toegang heeft tot de onderkant van de kast, schroeft u de stelpoten in de gaten waarmee de kast op de pallet is bevestigd. Zie afb. 1 en 2.



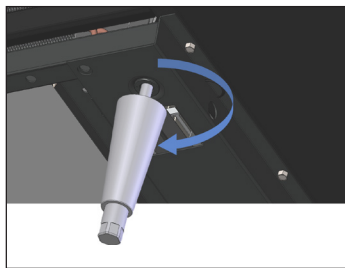
Afb. 1. Draai de stelpoten met de wijsers van de klok mee om de unit te laten zakken.



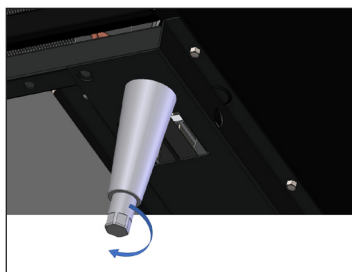
Afb. 2. Draai de stelpoten tegen de wijsers van de klok in om de unit hoger te zetten.



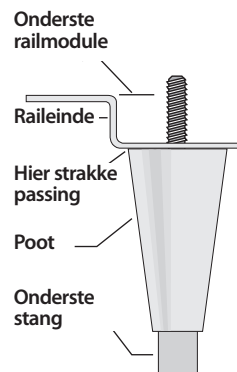
Afb. 3. Zoek het gat met schroefdraad in de rail.



Afb. 4. Schroef de stelpoten vast.



Afb. 5. Draai de onderste stang om de kast waterpas te zetten.



Installatie van 6"-stelpoten of zwenkwieltjes

Verstelbare poten zorgen voor een tussenruimte van 152 mm (6") onder de kast. Zwenkwieltjes zorgen voor mobiliteit van de kast.

OPMERKING: Indien de kast in het midden een stelschroef, zwenkwieltje of poot heeft, dient u dit onderdeel zodanig in te stellen dat het volledig in contact komt met de vloer, wanneer de kast is uitgelijnd.

Vereiste gereedschappen

Engelse sleutel

Stelpoten van 6"

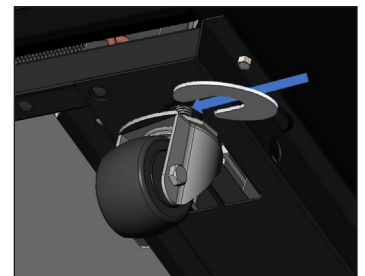
1. Ga naar de onderkant van de kast en schroef de stelpoten in de rail. Zie afb. 3 en 4.
2. Controleer of de kast waterpas staat.
3. Als de kast niet waterpas staat, heft u de onderkant van de kast voorzichtig op en ondersteunt u het laagste uiteinde van de kast. Schroef met een verstelbare sleutel de onderste stang van de stelpoot in of uit om de kast waterpas te zetten en te ondersteunen. Zie afb. 5.

Zwenkwieltjes

1. Draai de wielbout voldoende los om de inbegrepen wielonderlegplaatjes tussen het wielager en de onderste rail van de kast te kunnen schuiven. Zie afb. 6.
2. Installeer het gewenste aantal onderlegplaatjes. Indien meer dan één onderlegplaatje wordt gebruikt, dienen de sleuven 90° ten opzichte van elkaar te worden gedraaid, zodat deze niet op één lijn liggen. Zie afb. 7 en 8.
3. Draai de onderlegplaatjes en zwenkwieltjes aan en zet ze vast met de optionele wielmoersleutel. Laat de kast zakken en controleer of deze waterpas staat. Als de kast niet waterpas staat, herhaalt u de procedure tot de kast waterpas staat en wordt ondersteund.



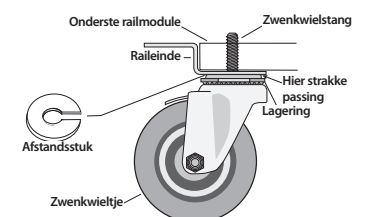
Afb. 6. Draai de bout van het zwenkwieltje los.



Afb. 7. Installeer de (het) onderlegplaatje(s).



Afb. 8. Plaats meerdere onderlegplaatjes onder hoeken van 90°.



Installatie (vervolg)

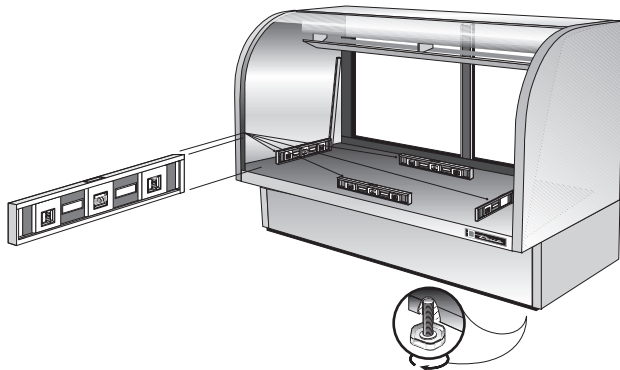
Waterpassen

De True-koelkast moet perfect waterpas staan voor een goede werking (voor niet-mobiele modellen). Het waterpassen beïnvloedt de effectieve afvoer van condensaat en de werking van de deur.

Zet de unit waterpas van voor naar achter en van zijkant naar zijkant.

1. Plaats de waterpas op de binnenvloer van de unit in de buurt van de deuren (de waterpas moet parallel staan met de voorkant van de kast). Lijn de kast uit.
2. Plaats de waterpas aan de binnenkant van de achterkant van de kast (de waterpas moet nu parallel staan met de achterkant van de kast). Lijn de kast uit.
3. Herhaal stappen 1 en 2 voor de zijkanten: plaats de waterpas links en rechts op de binnenbodem van de kast, telkens parallel met de zijkant. Lijn de kast uit.

OPMERKING: Indien de kast in het midden een stelschroef, zwenkwiel of poot heeft, dient u dit onderdeel zodanig in te stellen dat het volledig in contact komt met de vloer, wanneer de kast is uitgelijnd.



Kast met vloer afdichten

Het afdichten van de delicatessenvitrine met de vloer kan vanwege lokale hygiënevoorschriften of de toepassing van de klant zijn vereist.

OPMERKING: Asfaltvloeren zijn gevoelig voor aantasting door chemische stoffen. Vóór het afdichten kan er een laag tape tussen de vloer en het afdichtmiddel worden geplaatst om de vloer te beschermen.

True raadt een van onderstaande afdichtingsmethoden aan:

- Een vinyl afdichtstrip van bijv. Armstrong, Johnson of Kentile (verkrijgbaar bij leveranciers van vloerbekleding)
- Mastiek verkrijgbaar bij bouwmarkten.

Afdichtstrip

1. Verwijder grondig alle vuil en vet van de kast en de vloer.
2. Breng een aanbevolen contactlijm aan op de strip en monteer de strip.
3. Laat de afdichtstrip drogen.
4. Vul scheuren en voegen op met dichtingsmateriaal.

Mastiek

1. Verwijder grondig alle vuil en vet van de kast en de vloer.
2. Teken de omtrek van de kast op de vloer af.
3. Til de voorkant van de kast op en schuif er een blok onder.
4. Breng in stap 3 op de vloer een rups mastiek aan op 13 mm (1/2") van de omtreklijn aan de binnenkant.
5. Til de achterkant van de kast op en schuif er een blok onder.
6. Breng aan de andere drie zijden dichtingsmiddel aan op de vloer zoals is beschreven in stap 4.
7. Zet de kast neer.
8. Controleer de kast om er zeker van te zijn dat deze over de gehele omtrek is afgedicht tot de vloer.

Door NSF goedgekeurde dichtingsmiddelen

- 3M #ECU800 dichtingsmiddel
- 3M #ECU2185 dichtingsmiddel
- 3M #ECU1055 rups
- 3M #ECU1202 rups
- Armstrong Cork - rubberen dichtingsmiddel
- Products Research Co. #5000 rubberen dichtingsmiddel
- G.E. Siliconen afdichting
- Dow Corning siliconen afdichting

Installatie (vervolg)



Elektrische installatie en veiligheid

Gebruik van verloopstekkers

GEBRUIK NOOIT EEN VERLOOPSTEKKER! Een verloopstekker wijzigt de oorspronkelijke configuratie van de OEM-stekker bij aansluiting op een stroombron.

TRUE biedt geen garanties voor een koelkast/vriezer die op een verloopstekker was aangesloten.

Gebruik van verlengsnoeren

GEBRUIK NOOIT EEN VERLENGSNOER! Een verlengsnoer wordt gedefinieerd als elk onderdeel dat de oorspronkelijke OEM-stroomkabel verlengt, wanneer deze op een stroombron wordt aangesloten.

TRUE biedt geen garanties voor een koelkast/vriezer die op een verlengsnoer was aangesloten.

NEMA-stekkerconfiguraties

ALLEEN 60 HZ GEBRUIKEN!

TRUE gebruikt de getoonde NEMA-stekkertypes. Indien u **NIET** over de juiste contactdoos beschikt, dient u deze door een gecertificeerde elektricien te laten controleren en installeren.



115/60/1
NEMA-5-15R



115/208-230/1
NEMA-14-20R



115/60/1
NEMA-5-20R



208-230/60/1
NEMA-6-15R

De elektriciteit aansluiten

- Het snoer van dit apparaat is voorzien van een geaarde stekker die de kans op een elektrische schok tot een minimum beperkt.
- Laat de contactdoos en het stroomcircuit controleren door een erkende elektricien om te garanderen dat de contactdoos juist is geaard.
- Indien de contactdoos een standaard 2-punts contactdoos is, is het uw persoonlijke verantwoordelijkheid en plicht om deze te laten vervangen door een juist geaarde contactdoos.
- De aardpin van het snoer mag **NOOIT** worden afgesneden of verwijderd. Voor de veiligheid van personen dient dit apparaat correct te zijn geaard.
- Voordat u uw nieuwe unit op een stroombron aansluit, dient u de ingangsspanning met een voltmeter te controleren. Als de gemeten spanning lager is dan de nominale spanning voor de werking (+/- 5%) en de nominale stroomsterkte, corrigeer deze dan onmiddellijk. Raadpleeg het gegevensplaatje van de kast voor de juiste spanning.
- De koelkast/vriezer dient altijd op een apart elektrisch circuit te worden aangesloten. Zo is een optimale werking gewaarborgd en wordt een overbelasting van de bedradingscircuits van het gebouw voorkomen, wat anders tot brand door oververhitte draden kan leiden.
- Trek de stekker van uw koelkast/vriezer nooit uit door aan het stroomsnoer te trekken. Neem altijd de stekker zelf vast om deze uit de contactdoos te trekken.
- Wanneer u de koelkast/vriezer ongeacht om welke reden verplaatst, dient u op te letten dat u niet over het stroomsnoer rijdt of het beschadigt.
- Een geschaafd of op een andere manier beschadigd stroomsnoer dient u onmiddellijk te repareren of te vervangen. Gebruik **GEEN** stroomsnoer dat zichtbare barsten of schuurplekken vertoont aan de uiteinden of elders.
- Een beschadigd stroomsnoer moet worden vervangen door componenten van de fabrikant van de originele apparatuur (OEM). Ter voorkoming van risico's dient dit door een gelicentieerde leverancier te worden uitgevoerd.

Schakelschema kast

Het schakelschema van de kast bevindt zich in het buitencompartiment voor onderhoud van de kast.

Een kopie van het schakelschema kan ook worden verkregen op www.truemfg.com/support/serial-number-lookup

Set-up kast

Insteekvoetjes gebogen glazen delicatessenvitrine

Delicatessenvitrines zijn uitgerust met een servicecontactdoos die zich boven links aan de achterkant van de kast bevindt. Snoer en stekker inbegrepen.

WAARSCHUWING – Sluit GEEN elektrische belasting van meer dan 4,0 A op deze contactdoos aan



Standaard accessoires

Installatie van roestvrijstalen legplanken

1. Hef iedere deur uit de rails zonder de elastische slang los te maken. Span de elastische chirurgische slang en plaats de deuren aan elke kant van de unit.
2. Zoek de plankdragers en installeer de tanden in de roestvrijstalen pilasters op de binnenwanden op de gewenste hoogte (zie afb. 1). Installeer bij elkaar passende linker- en rechterparen op dezelfde hoogte.
3. Plaats het roestvrijstalen schap met de productaanslag naar de voorkant van de kast. Zie afb. 2.

OPMERKING: Zorg ervoor dat de zijflappen de plankdrager overlappen (zie afb. 3) en dat het uiteinde van de plankdrager in de voorste sleuf van de plank past (zie afb. 4).

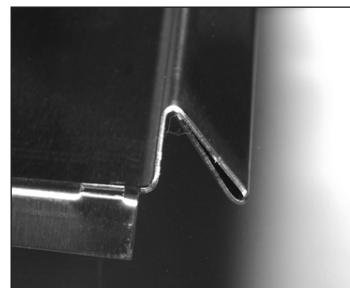
4. Steek de planklamp in de contactdoos. Zie afb. 5.

OPMERKING: Lampen werken niet, als deze niet aangesloten zijn.

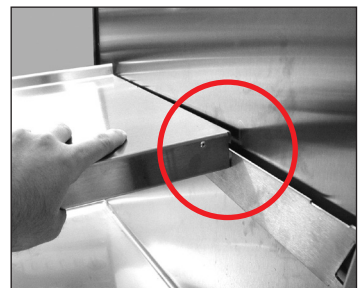
5. Monteer de deuren weer.



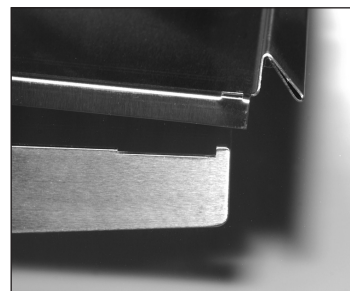
Afb. 1. Haak de plankdragers op de gewenste hoogte in de pilasters.



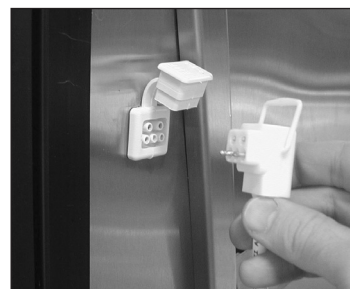
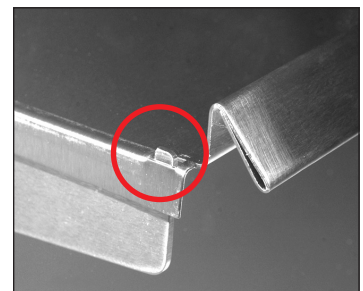
Afb. 2. Positioneer de productaanslag in de richting van de voorkant van de kast.



Afb. 3. Zorg ervoor dat de zijkant van de plank over de plankdrager haakt.



Afb. 4. Het uiteinde van de plankdrager past in de voorste sleuf van de plank.



Afb. 5. Steek de lamp van het schap in.

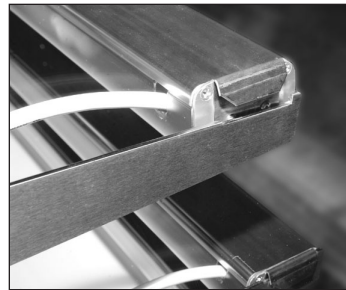
Set-up kast (vervolg)

Installatie Bakery Case-schappen

1. Hef iedere deur uit de rails zonder de elastische slang los te maken. Span de elastische chirurgische slang en plaats de deuren aan elke kant van de unit.
2. Zoek de plankdragers en installeer de tanden in de roestvrijstalen pilasters op de binnenwanden op de gewenste hoogte (zie afb. 6). Installeer bij elkaar passende linker- en rechterparen op dezelfde hoogte.
3. Zoek de horizontale lampen. Haak de verlichtingsmodule op de plankdragers met de lichtzijde omlaag en met de stroomsnoeren aan de rechterkant. Zie afb. 7.
4. Schuif de lichtmodule naar voren tot deze in de plankdrager in de inkeping vooraan zit.
5. Plaats het roestvrijstalen schap op de plankdrager.
6. Steek de schapverlichting in de contactdoos.
OPMERKING: De lampen werken niet, als deze niet zijn aangesloten op de contactdoos of als de stekker niet in de contactdoos zit.
7. Monteer de deuren weer.



Afb. 6. Haak de plankdragers op de gewenste hoogte in de pilasters.



Afb. 7. Plaats de lampmodule met de haak op de plankdrager en in de inkeping.

Installatie draadplank

1. Hef iedere deur uit de rails zonder de elastische slang los te maken. Span de elastische chirurgische slang en plaats de deuren aan elke kant van de unit.
2. Zoek de plankdragers en installeer de tanden in de roestvrijstalen pilasters op de binnenwanden op de gewenste hoogte. Installeer bij elkaar passende linker- en rechterparen op dezelfde hoogte.
3. Haak de achterste plankdragers over de achterste inkeping van de plankdragers. Zie afb. 8
4. Zoek de horizontale lampen. Haak de verlichtingsmodule op de plankdragers met de lichtzijde omlaag en met de stroomsnoeren aan de rechterkant.
5. Schuif de lichtmodule naar voren tot deze in de plankdrager in de inkeping vooraan zit.
6. Plaats de bovenste plank op de bovenste verlichtingsmodule en de achterste beugel.
OPMERKING: Zorg ervoor dat de ladeaanslag met de voorkant omhoog en naar de voorkant van de kast staat.
7. Klik de plank in de clips op de achterste beugel. Zie afb. 9.
8. Steek de stekker van de verlichting in de contactdoos. Zie afb. 9.
OPMERKING: De lampen werken niet, als deze niet zijn aangesloten op de contactdoos of als de stekker niet in de contactdoos zit.
9. Herhaal stappen 6 - 8 aan de resterende planken.
10. Monteer de deuren weer.



Afb. 8. Plaats de achterste beugels over de achterste inkeping.



Afb. 9. Zorg ervoor dat de draadplanken in de clips op de achterste beugels vastklikken. Steek de stekker van de verlichting in de contactdoos.



Afb. 10. Herhaal de procedure voor de resterende planken.

Bedrijf kast


Opstarten

- Bij aankoop van de unit is de compressor bedrijfsklaar. U hoeft alleen de stekker van de koelkast in de contactdoos te steken.
- Te veel ingrijpen in de temperatuurregeling kan problemen bij het onderhoud veroorzaken. Als vervanging van de temperatuurregeling ooit nodig is, dient u de vervanging te bestellen bij uw TRUE-dealer of aanbevolen serviceagent.
- Een goede luchtstroming in uw TRUE-unit is essentieel. Zorg ervoor dat het product niet tegen de zij- of achterwand drukt en binnen 101,6 mm (4") van de behuizing van de verdamper komt. Voor gelijkmatige producttemperaturen moet gekoelde lucht van de verdamperspiraal door de volledige kast circuleren.

OPMERKING: Indien de stekker is uitgetrokken of de unit is uitgeschakeld, dient u vijf minuten te wachten, voordat u deze weer inschakelt.

AANBEVELING - Voordat u de TRUE-unit met producten laadt, moet u deze gedurende 24 uur leeg laten werken om de goede werking te controleren. Denk eraan dat onze fabrieksgarantie **NIET** van toepassing is op verloren gegane producten!

Locatie temperatuurregeling en lichtschakelaar

Het lichtsymbool  geeft bij benadering de plaats van de lichtschakelaar aan.



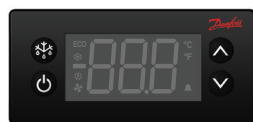
Mechanische temperatuurregeling

Binnenkant plafond linksboven, gezien vanaf de achterkant van de kast



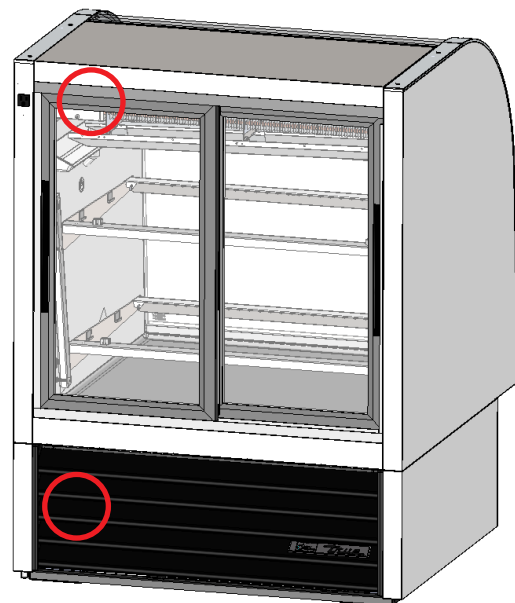
Elektronische temperatuurregeling

Achter het achterste louverrooster aan de linkerkant



Lichtschakelaar op glasdeurmodellen

Binnenkant plafond linksboven, gezien vanaf de achterkant van de kast



VOOR MEER INFORMATIE

Voor meer informatie over de afstelling van de temperatuurregeling van een kast of over de algemene bedieningsvolgorde kunt u onze **Handleiding Afstelling temperatuurregeling — bedieningsvolgorde** raadplegen in onze bibliotheek met hulpmiddelen op <https://www.truemfg.com/Service-Manuals/Sequence-of-Operation> of de QR-code volgen.



Bedrijf van de kast (vervolg)

Koelkast en vrieskasten

Wanneer de kast is aangesloten

- De binnenverlichting gaat branden bij modellen met een glazen deur (zie vorige pagina voor de locatie van de lichtsakelaar).
- Een elektronische regeling met digitaal display licht op (indien geïnstalleerd).
- Er kan een korte vertraging zijn, voordat de compressor en/of de verdamperventilator(en) starten. Deze vertraging kan op tijd of op temperatuur worden bepaald, hetgeen het resultaat zou kunnen zijn van een eerste ontdooi-gebeurtenis die ten minste 6 minuten duurt.
- De temperatuurregeling/thermostaat schakelt de compressor en de verdamperventilator(en) mogelijk tegelijk in en uit. Iedere kast moet worden ontdooid om ervoor te zorgen dat de verdamperspiraal vrij blijft van rijp en ijsafzetting. De ontdooiing wordt in gang gezet door een ontdooitimer of door de elektronische regeling.

UITZONDERING – Modellen TSID, TDBD, TCGG en TMW hebben geen verdamperventilator(en).

- De temperatuurregeling/thermostaat detecteert ofwel de temperatuur van de verdamperspiraal ofwel de luchttemperatuur, NIET de producttemperatuur.
- Een analoge thermometer, digitale thermometer of elektronisch controledisplay kan de temperatuurschommelingen in de koelcyclus weergeven, NIET de producttemperatuur. **De meest accurate methode voor de controle van het bedrijf van de kast is de controle van de producttemperatuur.**
- Koelkasten met mechanische temperatuurregelingen zullen ontdooien tijdens elke uitschakelcyclus van de compressor.
- Vriezers met mechanische temperatuurregelingen zullen ontdooien door tijdsinitiatie, zoals bepaald door een ontdooitimer.

UITZONDERING – Modellen TFM, TDC, THDC en TMW vereisen een handmatige ontdooiing. De frequentie van deze handmatige ontdooiing hangt af van het gebruik van de kast en de omgevingsomstandigheden.

- Een elektronische regeling met een digitaal display (indien geïnstalleerd) geeft **def** aan tijdens het ontdooien.

OPMERKING: Het display kan een korte vertraging hebben voordat het een temperatuur weergeeft nadat een ontdooi-gebeurtenis is afgelopen en in plaats daarvan **def** weergeeft tijdens een koelcyclus.

- Modellen met een analoge of digitale thermometer kunnen tijdens het ontdooien hogere temperaturen aangeven dan normaal.
- Een koelkast gebruikt de ventilatoren van de verdamper om de spiraal tijdens het ontdooien vrij te maken.

UITZONDERING – Modellen TSID, TDBD en TCGG hebben geen verdamperventilator(en).

- Een vriezer gebruikt verwarmingselementen om de verdamperspiraal tijdens het ontdooien vrij te maken.

OPMERKING: De verwarming van de verdamperspiraal en de afvoerbuis worden alleen tijdens het ontdooien ingeschakeld. De ontdooiing wordt beëindigd wanneer een bepaalde temperatuur van de verdamperspiraal is bereikt of na een bepaalde tijdsduur.

Onderhoud, verzorging en reiniging (vervolg)

LET OP - Wees voorzichtig tijdens gebruik, onderhoud of reparaties om te voorkomen dat u zich snijdt aan of bekneeld raakt door een onderdeel/component van de kast.

De condensorspiraal reinigen

Bij het gebruik van elektrische apparaten moeten een aantal essentiële veiligheidsinstructies worden nageleefd, zoals:



WAARSCHUWING – Elektrische schok of brandgevaar. Trek de stekker uit de contactdoos of schakel de stroomtoevoer uit voordat u verdergaat. Reinig het toestel **NIET** met een hogedrukreiniger of slang.



VOORZICHTIG – Risico op oogletsel. Het is raadzaam om oogbescherming te dragen.



WAARSCHUWING - Spiraalribben zijn scherp. Handschoenen worden aanbevolen.

Benodigd gereedschap

- 1/4"-dopsleutel
- 3/8"-dopsleutel
- Harde borstel
- Kruiskopschroevendraaier
- Tank met perslucht
- Stofzuiger
- Zaklamp
- Oogbescherming
- Handschoenen

1. Trek de stekker van de unit uit de contactdoos.
2. Verwijder het louvrooster uit de kast. Zie afb. 1.
3. Verwijder voorzichtig het opgehoopte vuil van de voorste ribben van de condensorspiraal met een harde borstel, zie afb. 2.
4. Als het vuil van het oppervlak van de spiraal is verwijderd, controleert u met een zaklamp of u door de spiraal heen kunt kijken en het ventilatorblad van de condensor kunt zien draaien. Zie afb. 3.

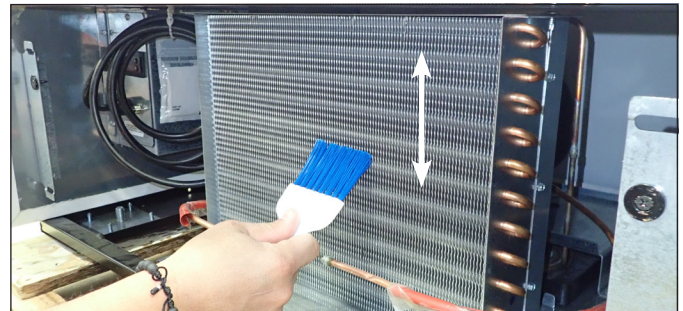
Als het zicht vrij is, installeert u het louvrooster weer, sluit u de unit aan op de stroom en controleert u de werking.

Als het zicht nog steeds is geblokkeerd door vuil, ga dan verder met stap 5.

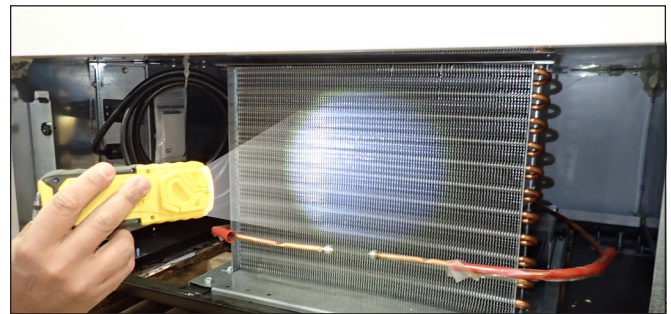
5. Verwijder de bouten van de condensorbasis. Zie afb. 4.
6. Schuif de condensatie-unit er voorzichtig uit (de slangverbindingen zijn flexibel). Blaas voorzichtig perslucht of CO₂ door de spiraal tot deze schoon is. Zie afb. 5.
7. Zuig vuil rond en achter de condensatie-unit voorzichtig op.
8. Schuif de compressormodule weer voorzichtig op zijn plaats en zet deze vast met bouten. Zie afb. 6.
9. Plaats het louvrooster terug, sluit de stroom aan op de unit en controleer de werking.



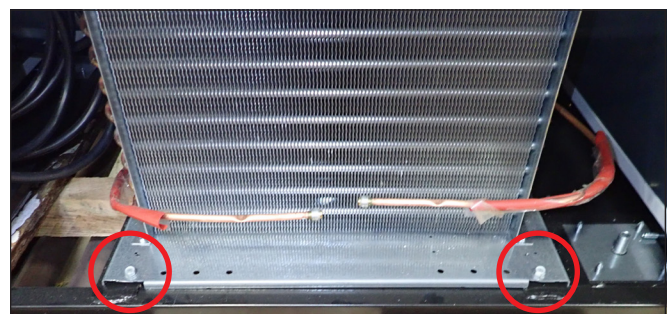
Afb. 1. Plaats van de schroef van het achterste louvrooster. Verwijder het rooster voorzichtig.



Afb. 2. Borstel nooit over de ribben van de spiraal.

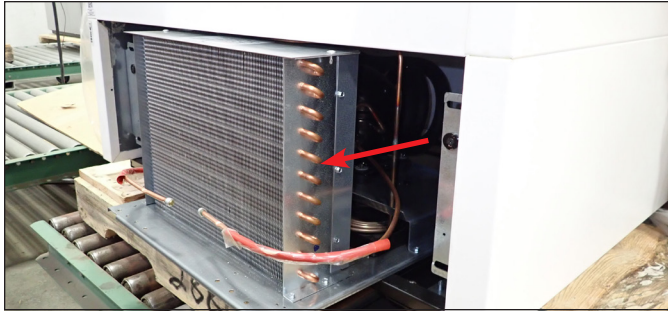


Afb. 3. Controleer of alle verstoppingen zijn verwijderd.

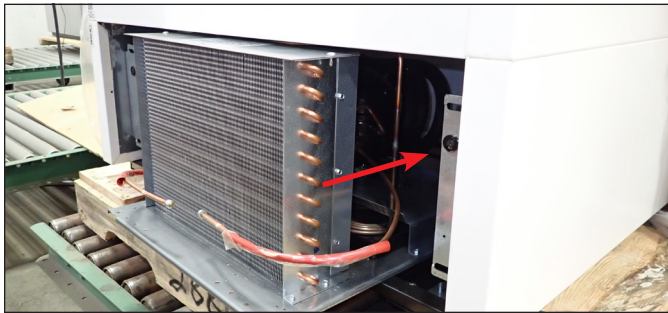


Afb. 4. Verwijder de bouten van de condensorbasis.

Onderhoud, verzorging en reiniging (vervolg)



Afb. 5. Schuif de condensorunit er voorzichtig uit.



Afb. 8. Schuif de condensorunit voorzichtig terug op zijn plaats en vervang de bouten.

Belangrijke informatie over de garantie

DE REINIGING VAN DE CONDENSOR VALT NIET ONDER DE GARANTIE!

Als u vragen heeft, neem dan contact op met uw lokale serviceafdeling van TRUE Manufacturing. Zie de voorpagina voor locaties en contactinformatie.

- Condensorspiralen verzamelen vuil en dienen om de 30 dagen of zoals gewenst te worden gereinigd.
- Een vervuilde condensorspiraal kan leiden tot reparaties en/of storingen van de kast, die niet onder de garantie vallen.
- Voor de juiste reiniging verwijdert u met gebruik van een zachte borstel stof van de condensor, stofzuigt u de condensor met een geschikte stofzuiger, of gebruikt u CO₂, stikstof of perslucht.
- Installeer geen filtermateriaal voor de condensorspiraal.
- Bij de meeste units is de condensor toegankelijk door de buitenste afdekking van het rooster te verwijderen.
- Als u het vuil niet adequaat kunt verwijderen, dient u contact op te nemen met uw gelicentieerde serviceleverancier voor koelingen.

Onderhoud, verzorging en reiniging (vervolg)

Verzorging en reiniging van roestvrij staal

VOORZICHTIG – Gebruik **GEEN** staalwol, bijtende of chloorhoudende producten om roestvrijstalen oppervlakken schoon te maken.

Factoren die roestvrij staal aantasten

Er zijn drie basisfactoren die de passieve laag van het roestvrij staal kunnen aantasten en zo corrosie kunnen veroorzaken.

- Krassen van staalborstels, schraapstaal, staalwol, enz. kunnen het roestvrijstalen oppervlak aantasten.
- Vuilresten kunnen vlekken achterlaten op roestvrijstaal. Afhankelijk van waar u woont, kan het leidingwater hard of zacht zijn. Hard water kan vlekken achterlaten. Hard water dat is verwarmd, kan vlekken achterlaten, indien het te lang blijft staan. Deze vlekken kunnen de passieve laag van roestvrij staal aantasten en zo corrosie veroorzaken. Alle resten van het bereiden of serveren van voedsel dienen zo snel mogelijk te worden verwijderd.
- Chloriden die aanwezig zijn in keukenzout, voedsel en water, evenals in huishoudelijke en industriële reinigingsmiddelen. Dit zijn de slechtste soorten chloriden om op roestvrij staal te gebruiken.

Reiniging en restauratie van roestvrij staal

Gebruik **GEEN** reinigingsmiddelen voor roestvrij staal of soortgelijke oplosmiddelen om kunststof of geëpoxeerde onderdelen te reinigen. Gebruik in plaats daarvan warm zeepwater.

- Voor routinematige reiniging en verwijdering van vet en olie, brengt u witte azijn, ammoniak, of een goed in de handel verkrijgbaar reinigingsmiddel* met een zachte doek of spons aan.
- Poetsmiddel voor roestvrij staal (bijv. Zep® Stainless Steel Polish, Weiman® Stainless Steel Cleaner & Polish, Nycos® Stainless Steel Cleaner & Polish, of Ecolab® Ecoshine®) en olijfolie kunnen fungeren als barrière tegen vingerafdrukken en vlekken.
- Ontvetters* (bijv. Easy-Off® Specialty Kitchen Degreaser of Simple Green® Industrial Cleaner & Degreaser) zijn uitstekend geschikt voor het verwijderen van vet, vetzuren, bloed en aangebrand voedsel op alle oppervlakken.

*Gebruik **GEEN** reinigings- of ontvettingsmiddelen met chloriden of fosfaten.

- Voor restauratie/passivering of het verwijderen van hardnekkige vlekken en verkleuringen kan Brillo® Cameo®, Zud® Cleanser, Ecolab® Specifix™ First Impression® Metal Polish, Sheila Shine, of talk worden aangebracht door te wrijven in de richting van de polijstlijnen.

OPMERKING: Het gebruik van merknamen is slechts bedoeld als voorbeeld en houdt geen bekrachtiging in. Het niet vermelden van merkreinigingsmiddelen in deze lijst betekent niet dat ze niet geschikt zijn.

8 tips ter voorkoming van roest op roestvrij staal

Houd uw apparatuur schoon

Voorkom de vorming van hardnekkige vlekken, door regelmatig te reinigen. Gebruik reinigingsmiddelen van de aanbevolen kracht (alkalisch gechloreerd of chloorvrij).

Gebruik het juiste reinigingsgereedschap

Gebruik niet-schurend materiaal, wanneer u roestvrijstalen producten reinigt. De passieve laag van roestvrij staal wordt niet aangetast door zachte doeken of kunststof sponsjes.

Reinig in de richting van de polijstlijnen

Bij bepaalde roestvrijstaal-soorten zijn de polijstlijnen of texturen zichtbaar. Schrob altijd parallel aan de polijstlijnen, wanneer deze zichtbaar zijn. Wanneer u de lijnen niet kunt zien, gebruik dan een kunststof sponsje of een zachte doek.

Gebruik alkalische, alkalische gechloreerde of chloorvrije reinigingsmiddelen

Hoewel de meeste traditionele reinigingsmiddelen veel chloor bevatten, levert de industrie steeds meer chloorvrije producten. Indien u niet weet of uw reinigingsmiddel chloor bevat, neem dan contact op met uw reinigingsmiddelenleverancier. Indien uw leverancier bevestigt dat uw huidige reinigingsmiddel chloor bevat, vraag dan naar een alternatief.

Vermijd reinigingsmiddelen die quaternaire zouten bevatten, omdat deze roestvrij staal kunnen aantasten en daarbij putjes vormen en corrosie veroorzaken.

Naspoelen

Als u gechloreerde reinigingsmiddelen gebruikt, moet u het oppervlak direct naspoelen en afdrogen. Het is raadzaam om achtergebleven reinigingsmiddelen en water zo snel mogelijk weg te vegen. Laat de roestvrijstalen apparatuur drogen aan de lucht. Zuurstof helpt om de passieve laag van roestvrij staal te behouden.

Gebruik nooit zoutzuur (muriatzuur) op roestvrij staal

Zelfs verdund zoutzuur kan corrosie, putcorrosie en spanningscorrosiescheuren in roestvrij staal veroorzaken.

Waterbehandeling

Onthard hard water, wanneer mogelijk, om aanslag te verminderen. De installatie van bepaalde filters kan corrosieve en onaangenaam smakende elementen verwijderen. De zouten in een goed onderhouden waterontharder kunnen ook nuttig zijn voor u. Neem contact op met een specialist, indien u niet zeker weet welke waterbehandeling nodig is.

Roestvrij staal regelmatig herstellen en passiveren

Roestvrij staal dankt zijn roestvrije eigenschappen aan de beschermende chroomoxiden op zijn oppervlak. Als deze oxiden worden verwijderd door schuren, of door reactie met schadelijke chemicaliën, dan komt het ijzer in het staal bloot te liggen en kan het beginnen te oxideren, of te roesten. Passiveren is een chemisch proces waarbij vrij ijzer en andere verontreinigingen van het oppervlak van roestvrij staal worden verwijderd, zodat de beschermende chroomoxiden zich opnieuw kunnen vormen.

Aanpassingen van kast, onderhoud en vervanging van onderdelen

OPMERKING: Aanpassingen aan het kast moeten worden uitgevoerd **NADAT** is gecontroleerd of het kast waterpas staat en goed wordt ondersteund.

Onderhoud en vervanging van onderdelen

- Vervang onderdelen door onderdelen van de oorspronkelijke fabrikant (OEM).
- Laat uw unit onderhouden door een erkend servicebedrijf om het risico van mogelijke ontsteking door verkeerde onderdelen of onjuist onderhoud tot een minimum te beperken en om de gezondheid en veiligheid van de operators te waarborgen.
- Trek de stekker van de koelkast/vriezer uit de contactdoos, voordat u reinigings- of reparatiewerkzaamheden uitvoert. Als u de temperatuurregelaars in de 0-stand zet of een elektronische regelaar uitschakelt, is het mogelijk dat niet alle componenten (bijv. lichtcircuits, perimeterverwarmingen en verdamperventilatoren) spanningsloos zijn.

VOOR MEER INFORMATIE

Voor meer onderhoudsaanwijzingen gaat u naar het mediacentrum op

www.truemfg.com

NOTITIES

Lined area for notes.



www.truemfg.com