



TBR72-RISZ1-L-S-GGG



TBR32-RISZ1-L-B-S-1



TBR72-RISZ1-L-B-111-1



TDR48-RISZ1-L-B-SG

**TRUE MANUFACTURING CO., INC.**

2001 East Terra Lane • O'Fallon, Missouri 63366-4434  
(636) 240-2400 • FAX: (636)-272-2408

Internationaal FAX: (636)-272-7546 • (800)-325-6152

Afdeling Onderdelen: (800)-424-TRUE (424-8783)

Afdeling Onderdelen FAX: (636)-272-9471



**INSTALLATIEHANDLEIDING**  
**SERIE TBR | TDR**

Nederlandse vertaling van de oorspronkelijke handleiding in het Engels

**Noord-Amerika – Canada en Caraïben**

Tel. garantie: +1 855-878-9277

Fax garantie: +1 636-980-8510

E-mail garantie: WarrantyInquiries@TrueMfg.com

Tel. technisch: +1 855-372-1368

E-mail technisch: Service@TrueMfg.com

7:00h - 18:00h CST maandag-vrijdag,

8:00h - 12:00h zaterdag

**Mexico**

Tel.: +52 555-804-6343/44

Service-MexicoCity@TrueMfg.com

9:00h - 17:30h maandag-vrijdag

**Latijns-Amerika**

Tel.: +52 555-804-6343/44

ServiceLatAm@TrueMfg.com

9:00h - 17:30h maandag-vrijdag

**VK, Ierland, Midden-Oosten,  
Afrika & India**

Tel.: +44 800-783-2049

Service-EMEA@TrueMfg.com

8:30h - 17:00h maandag-vrijdag

**Australië**

Tel.: +61 2-9618-9999

Service-Aus@TrueMfg.com

8:30h - 17:00h maandag-vrijdag

**Europese Unie & GOS**

Tel.: +49 7622-6883-0

Service-EMEA@TrueMfg.com

8:00h - 17:00h maandag-vrijdag



\*803294-C\*

# BEDANKT

## VOOR UW AANKOOP

### Gefeliciteerd!

U hebt gekozen voor de beste commerciële koelkast op de markt. U mag ervan uitgaan dat deze vele jaren zonder problemen zal werken.

### Inhoudsopgave

#### Veiligheidsinformatie

Veiligheidsmaatregelen en correcte afvalverwijdering .....	3
--	---

#### Vóór de installatie

Eigendom .....	4
Plaats van de kast .....	4
Informatie voor de klant .....	4
Tabel draaddiameter .....	4

#### Installatie

Uitpakken .....	5
Plaats van de kast .....	6
Stelpoot, 6"-stelpoot of wiel monteren .....	6
Waterpas zetten en afdichten tussen kast vloer .....	7
Elektrische installatie en veiligheid .....	8

#### Inrichten van de kast

Legplanken monteren .....	9
Tapzuil installeren .....	10
Lekbak voor tapzuil .....	11
Luchtverdeelstuk & afdekking .....	12
Aansluiting CO <sub>2</sub> en fust .....	12
Bieropvangfles en hanger .....	13
Toegangspoorten .....	13
Specificaties bekledingspanelen .....	15
Bekledingspanelen installeren .....	19

#### Gebruik van de kast

Starten, positie van temperatuurregeling en lichtschakelaar .....	21
Algemene bedieningsvolgorde .....	22
Bewaren en behandelen van tapbier en gebruik van de tap .....	23
Problemen met tapbier oplossen .....	24
De CO <sub>2</sub> -gascilinder vervangen .....	25

#### Onderhoud, service en reiniging

De tapzuil reinigen .....	26
De condensorspiraal reinigen .....	27
Onderhoud en reiniging van rvs .....	29

#### Aanpassingen van de kast, onderhoud en vervanging van onderdelen

Onderdelen onderhouden en vervangen ..	30
Draairichting deur omkeren .....	30
Schuifdeuren verwijderen .....	32
Schuifdeuren gebruiken .....	34
Pakking vervangen .....	35
Slot en sluitlip van draaideur vervangen ..	36

## Onderhoud uw True-koelkast goed voor een efficiënte en probleemloze werking

U hebt gekozen voor een van de beste koelkasten die op de markt verkrijgbaar zijn. Deze is vervaardigd onder strikte kwaliteitscontroles met uitsluitend de beste materialen. Bij een correct onderhoud zal uw True-koelkast jarenlang probleemloos werken.

**WAARSCHUWING** – Gebruik dit apparaat alleen volgens het beoogde gebruik zoals beschreven in deze installatiehandleiding.

## Veiligheidsinformatie en waarschuwingen over het koelmiddel

Raadpleeg het typeplaatje in de kast voor het type koeling van het apparaat. Voor koeling met koolwaterstof (alleen R290), zie hieronder:



**GEVAAR** – Brand- en explosiegevaar. Ontvlambaar koelmiddel gebruikt. Gebruik **GEEN** mechanische gereedschappen om de koelkast te ontdooien. Doorboor de koelmiddelleidingen **NIET**, leef de gebruiksinstructies strikt na. Reparaties mogen alleen door opgeleid onderhoudspersoneel worden uitgevoerd.



**GEVAAR** – Brand- of explosiegevaar (gebruikt ontvlambaar koelmiddel), raadpleeg de onderhoudsinstructies/handleiding, voordat u onderhoudswerkzaamheden aan dit apparaat uitvoert. Alle veiligheidsmaatregelen dienen in acht te worden genomen. Verwijder afval volgens de lokaal geldende wettelijke voorschriften. Leef alle veiligheidsinstructies na.

**WAARSCHUWING** – Houd de ventilatieopeningen in de behuizing of de inbouwstructuur van het apparaat vrij van obstructies.

## Essentiële veiligheidsinstructies en waarschuwingen

- Wees voorzichtig tijdens het gebruik, het onderhoud of reparaties, om snijwonden of knellingen door onderdelen van de kast te voorkomen.
- Bij het uitpakken, installeren of verplaatsen van apparaten bestaat gevaar voor kantelen.
- Het apparaat dient vóór gebruik correct volgens de installatiehandleiding geïnstalleerd en gepositioneerd te zijn.
- Dit apparaat mag niet gebruikt, gereinigd of onderhouden worden door personen (inclusief kinderen) met fysieke, zintuiglijke of mentale beperkingen of met te weinig ervaring en kennis, tenzij ze onder toezicht staan of instructies hebben gekregen.
- Sta **NIET** toe dat kinderen met het apparaat spelen of op de legplanken van de koelkast klimmen, staan of eraan hangen, om schade aan de koelkast en verwondingen te voorkomen.
- Raak de koude oppervlakken in de vriezer **NIET** met vochtige of natte handen aan. De huid kan aan deze extreem koude oppervlakken blijven plakken.
- Trek de stekker van de koelkast uit het stopcontact, voordat u reinigings- of reparatiewerkzaamheden uitvoert.
- Door de temperatuurregeling op 0 te zetten of elektronische regelaars uit te schakelen, wordt de stroom mogelijk niet van alle onderdelen afgesloten (bijv. het verlichtingscircuit, de perimenterverwarming of de verdamperventilatoren).
- Bewaar of gebruik **GEEN** benzine of andere ontvlambare vloeistoffen en gassen in de buurt van deze of andere apparaten.
- Bewaar in dit apparaat **GEEN** explosieve stoffen zoals spuitbussen met ontvlambaar drijfgas.
- Houd uw vingers verwijderd van plekken waar knelgevaar bestaat. De spleten tussen de deuren en de kast zijn noodzakelijk smal. Wees voorzichtig bij het sluiten van de deuren, vooral ook wanneer er kinderen in de buurt zijn.
- Gebruik **GEEN** elektrische apparaten in de voedselcompartimenten van de kasten, tenzij deze van een type zijn dat door de fabrikant is aanbevolen.

**LET OP:** Alle onderhoudswerkzaamheden dienen door een gekwalificeerde technicus te worden uitgevoerd.

## Waarschuwing voor het verwijderen van de kast

**GEVAAR!**  
**GEVAAR VOOR**  
**OPSLUITING**  
**VAN KINDEREN**



## Correcte verwijdering van de koelkast

Opsluiting en verstikking van kinderen komen helaas nog steeds voor. Weggegooid en achtergelaten koelkasten zijn nog altijd gevaarlijk, ook al blijven ze 'maar voor enkele dagen' staan. Wanneer u uw oude koelkast verwijdert, dient u de onderstaande instructies in acht te nemen om ongevallen te voorkomen.

### Voordat u uw oude koelkast of vriezer verwijdert:

- Demonteer de deuren.
- Laat de legplanken op hun plaats, zodat kinderen minder makkelijk in het apparaat kunnen klimmen.



**GEVAAR** – Brand- en explosiegevaar. Brandbare isolatie en/of gebruikt ontvlambaar koelmiddel. Verwijder afval volgens de lokaal geldende wettelijke voorschriften. Leef alle veiligheidsinstructies na.

## Vóór de installatie

### Eigendom

Om ervoor te zorgen dat het apparaat vanaf de eerste dag correct functioneert, moet het correct worden geïnstalleerd. Wij raden u aan om het TRUE-apparaat door een opgeleide koeltechnicus en elektricien te laten installeren. De kosten van een professionele installatie zijn het waard.

Voordat u uw TRUE-apparaat installeert, dient u het zorgvuldig op transportschade te controleren. Indien u schade vaststelt, moet u direct een schadeclaim indienen bij het transportbedrijf.

TRUE is niet aansprakelijk voor schade die tijdens het transport is ontstaan.

### Plaats van de kast

- Het apparaat is conform IEC getest voor ISO-klimaatklasse 5 (temperatuur van 40 °C (104 °F), 40% relatieve vochtigheid).
- Voor een goede werking mogen de omgevingstemperaturen niet lager zijn dan 15,5 °C (60 °F) en niet hoger dan 40 °C (104 °F).
- Het apparaat is niet geschikt voor gebruik buitenhuis.
- Het apparaat is niet geschikt voor ruimten waar een hogedrukreiniger of -slang kan worden gebruikt.
- Zorg ervoor dat voldoende vrije ruimte en luchtstroom beschikbaar is voor de kast.
- Zorg ervoor dat de stroomvoorziening voor de kast overeenkomt met de specificaties of het typeplaatje van de kast en binnen het bereik van de nominale spanning ligt (+/- 5%). Controleer ook of de stroomsterkte van de stroomkring juist is en of deze correct geaard is.
- De kast moet altijd worden aangesloten op een eigen, specifieke stroomkring. Het gebruik van verloopstekkers en verlengsnoeren is verboden.

### Informatie voor de klant

Verlies of bederf van producten in uw koelkast of vriezer komt **niet in aanmerking voor garantie**. Neem de hierna aanbevolen installatiewerkzaamheden in acht en laat uw koelkast of vriezer 24 h draaien vóór gebruik, om te controleren of hij correct werkt.



### Tabel draaddiameter

115 volt	Afstand in voet tot het middelpunt van de belasting											
Ampère	20	30	40	50	60	70	80	90	100	120	140	160
2	14	14	14	14	14	14	14	14	14	14	14	14
3	14	14	14	14	14	14	14	14	14	14	14	12
4	14	14	14	14	14	14	14	14	14	12	12	12
5	14	14	14	14	14	14	14	12	12	12	10	10
6	14	14	14	14	14	14	12	12	12	10	10	10
7	14	14	14	14	14	12	12	12	10	10	10	8
8	14	14	14	14	12	12	12	10	10	10	8	8
9	14	14	14	12	12	12	10	10	10	8	8	8
10	14	14	14	12	12	10	10	10	10	8	8	8
12	14	14	12	12	10	10	10	8	8	8	8	6
14	14	14	12	10	10	10	8	8	8	6	6	6
16	14	12	12	10	10	8	8	8	8	6	6	6
18	14	12	10	10	8	8	8	8	8	8	8	5
20	14	12	10	10	8	8	8	6	6	6	5	5
25	12	10	10	8	8	6	6	6	6	5	4	4
30	12	10	8	8	6	6	6	6	5	4	4	3
35	10	10	8	6	6	6	5	5	4	4	3	2
40	10	8	8	6	6	5	5	4	4	3	2	2
45	10	8	6	6	6	5	4	4	3	3	2	1
50	10	8	6	6	5	4	4	3	3	2	1	1

230 volt	Afstand in voet tot het middelpunt van de belasting											
Ampère	20	30	40	50	60	70	80	90	100	120	140	160
5	14	14	14	14	14	14	14	14	14	14	14	14
6	14	14	14	14	14	14	14	14	14	14	14	12
7	14	14	14	14	14	14	14	14	14	14	12	12
8	14	14	14	14	14	14	14	14	14	12	12	12
9	14	14	14	14	14	14	14	14	12	12	12	10
10	14	14	14	14	14	14	14	12	12	12	10	10
12	14	14	14	14	14	14	12	12	12	10	10	10
14	14	14	14	14	14	12	12	12	10	10	10	8
16	14	14	14	14	12	12	12	10	10	10	8	8
18	14	14	14	12	12	12	10	10	10	8	8	8
20	14	14	14	12	10	10	10	10	10	8	8	8
25	14	14	12	12	10	10	10	10	8	8	6	6
30	14	12	12	10	10	10	8	8	8	6	6	6
35	14	12	10	10	10	8	8	8	8	6	6	5
40	14	12	10	10	8	8	8	6	6	6	5	5
50	12	10	10	8	6	6	6	6	6	5	4	4
60	12	10	8	6	6	6	6	6	5	4	4	3
70	10	10	8	6	6	6	5	5	4	4	2	2
80	10	8	8	6	6	5	5	4	4	3	2	2
90	10	8	6	6	5	5	4	4	3	3	1	1
100	10	8	6	6	5	4	4	3	3	2	1	1

#### VRIJE RUIMTE

	BOVENKANT	ZIJKANTEN	ACHTERKANT
TBR/TDR	0" (0 mm)	0" (0 mm)	0" (0 mm)

**WAARSCHUWING** – De garantie vervalt bij onvoldoende ventilatie.



# Installatie

## Uitpakken

### Benodigd gereedschap

- Verstelbare sleutel
- Phillips-schroevendraaier
- Waterpas

De volgende werkwijze wordt aangeraden voor het uitpakken van het apparaat:

### Werkwijze

1. Verwijder de buitenverpakking (karton en noppenfolie of piepschuim en doorzichtig plastic). Zie afb. 1. Controleer op verborgen schade. Dien direct een schadeclaim in bij het transportbedrijf, indien u schade vaststelt.

**LET OP:** Plaats het apparaat zo dicht mogelijk bij de definitieve opstelplaats, voordat u het houten laadbord verwijderd.

2. Verwijder met een verstelbare sleutel alle transportbouten waarmee de houten pallet aan de onderkant van de kast is bevestigd. Zie afb. 2.

**OPMERKING:** Bij sommige modellen moet het rooster aan de voor- en/of achterkant worden verwijderd om bij de transportbouten te kunnen.

3. Als de stelpoten of zwenkwielen **niet worden gebruikt**, neemt u de kast van de houten pallet en zet u de pallet uit de weg.

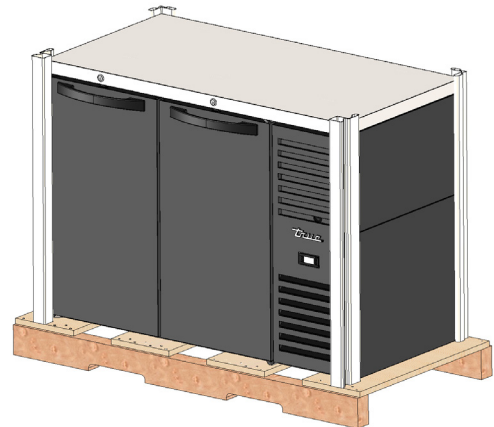
**OPMERKING:** Til de kast **NIET** op aan het werkblad, de deuren, de laden of de roosters.

Als stelpoten of wielen **worden gebruikt**, draait u de kast op het laadbord (zie afb. 3) en raadpleegt u de montage-instructies op de volgende pagina.

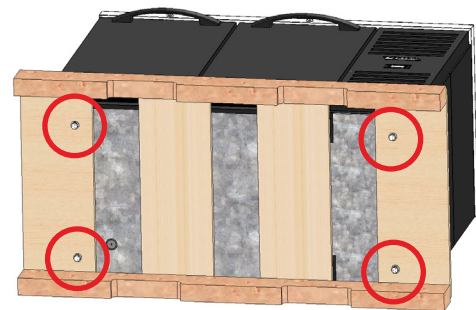
**LET OP:** Vergeet niet om de kast 24 uur rechtop te laten staan, voordat u de stekker in het stopcontact steekt. De sleutels van kasten met deursloten vindt u in het garantiepakket.



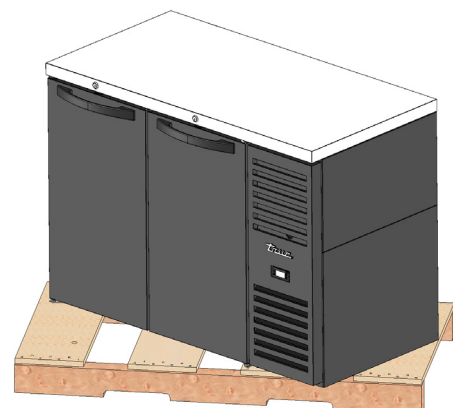
**WAARSCHUWING** – Bij het uitpakken, installeren of verplaatsen van apparaten bestaat gevaar voor kantelen.



**Afb. 1.** Verwijder de buitenverpakking.



**Afb. 2.** Positie transportbouten.



**Afb. 3.** Gebruik bij het optillen van het apparaat nooit het werkblad, de deuren, laden of roosters als hijspunt.

## Installatie (vervolg)

### Plaats van de kast

1. Zorg ervoor dat de afvoerslangen zich in het reservoir bevinden.
2. Maak de stekker en het snoer onder aan de achterkant van de koelkast los (steek de stekker nog **NIET** in het stopcontact).
3. Plaats het apparaat voldoende dicht bij een stopcontact, zodat geen verlengsnoer hoeft te worden gebruikt.

### Stelpoot, 6"-stelpoot of wiel monteren

Bij de levering zijn stelpoten inbegrepen, om de kast waterpas te zetten.

Stelpoten zorgen voor een vrije ruimte van 6" (152 mm) onder de kast. Wielen maken de kast mobiel.

**LET OP:** Indien de kast in het midden een stelschroef, wiel of poot heeft, dient u dit onderdeel zo in te stellen, dat het volledig met de vloer in contact is, nadat de kast waterpas is gezet.

### Benodigd gereedschap

Het benodigde gereedschap omvat (onder meer):

verstelbare sleutel

### Werkwijze: stelpoten

Zorg ervoor dat de onderkant van de kast toegankelijk is en schroef de stelpoten in de gaten waarin de transportbouten waren bevestigd. Zie afb. 1 en 2.

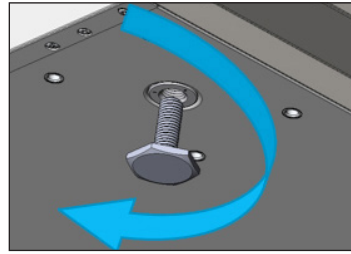
### Werkwijze: 6"-stelpoten (152 mm)

1. Zorg ervoor dat de onderkant van de kast toegankelijk is en schroef de stelpoten in de rail. Zie afb. 3 en 4.
2. Controleer of de kast waterpas staat.
3. Als de kast niet waterpas staat, tilt u de onderkant van de kast voorzichtig op en ondersteunt u hem daar. Schroef met een verstelbare sleutel het onderste deel van de stelpoot in of uit, om de kast waterpas te stellen en te ondersteunen. Zie afb. 5.

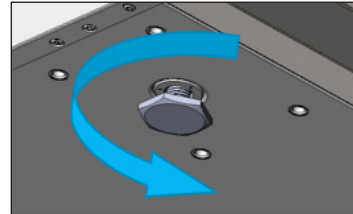
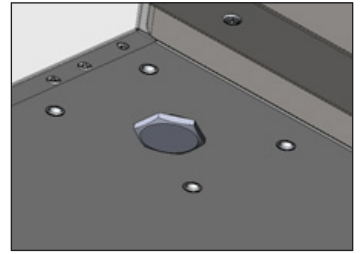
### Werkwijze: wielen

1. Ga na waar zich de bevestigingspunten voor de wielen bevinden op de onderkant van de kast.
  2. Monteer de wielen met een verstelbare sleutel en de bijgeleverde bevestigingsmiddelen.
- LET OP:** Draai de bouten **NIET** te vast aan.
3. Controleer of de kast waterpas staat. Als de kast niet waterpas staat, tilt u de onderkant van de kast voorzichtig op en brengt u onderlegplaatjes aan.
    - a. Draai de wielbouten los om ruimte te creëren tussen de montageplaat en de onderkant van de kast. Zie afb. 6a.
    - b. Positioneer de onderlegplaatjes en draai de wielbouten weer vast. Zie afb. 6b en 6c.
    - c. Laat de kast zakken en controleer of deze waterpas staat. Herhaal dit proces, tot de kast waterpas staat.

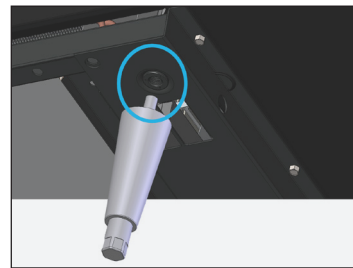
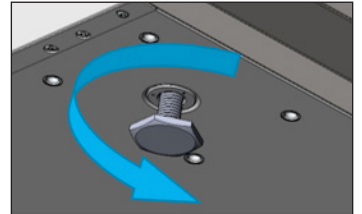
**LET OP:** Installeer de onderlegplaatjes per paar en zorg ervoor dat ze contact maken met de bevestigingsbouten van het wiel.



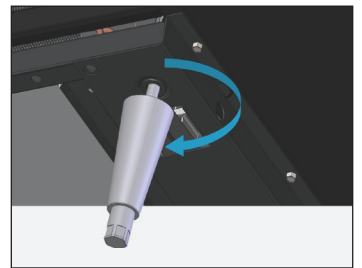
**Afb. 1.** Draai de stelpoten met de wijzers van de klok mee om het apparaat te laten zakken.



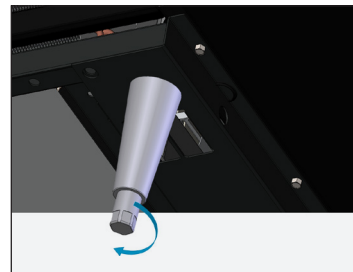
**Afb. 2.** Draai de stelpoten tegen de wijzers van de klok in om het apparaat hoger te zetten.



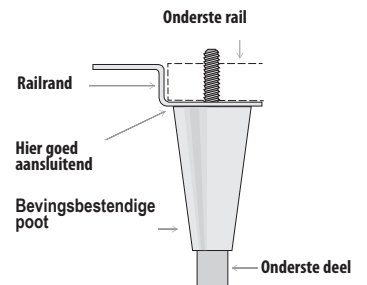
**Afb. 3.** Zoek het gat met schroefdraad in de rail.



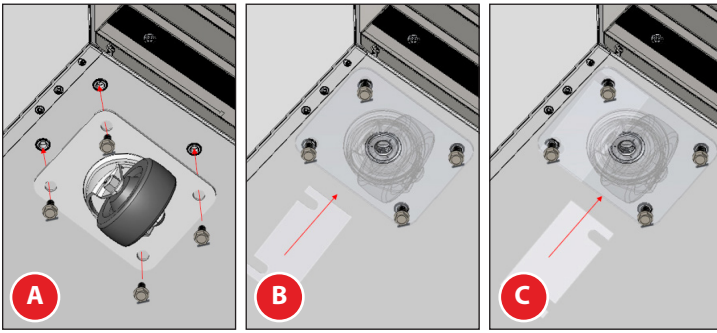
**Afb. 4.** Schroef de stelpoten vast.



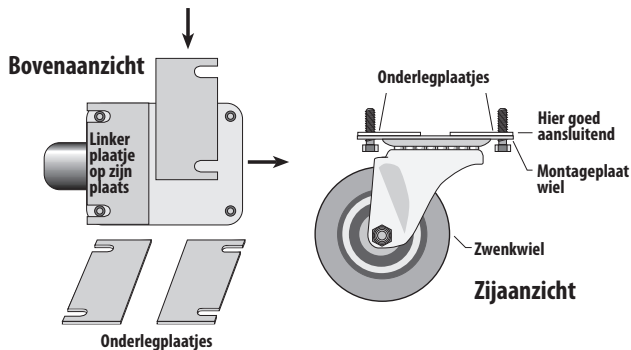
**Afb. 5.** Draai aan het onderste deel om de kast waterpas te zetten.



## Installatie (vervolg)



Afb. 6. Installeer de onderlegplaatjes voor de wielen per paar.



### Waterpas zetten

De TRUE-koelkast moet perfect waterpas staan voor een goede werking (voor niet-mobiele modellen). Dat is belangrijk voor een doeltreffende verwijdering van condens en voor de correcte werking van de deuren.

#### Werkwijze

Lijn het apparaat zowel in de lengte als in de breedte uit.

1. Plaats de waterpas bij de deuren op de bodem van het apparaat (parallel met de voorkant van de kast). Stel de kast waterpas.
2. Plaats de waterpas achteraan op de bodem van de kast (parallel met de achterkant van de kast). Stel de kast waterpas.
3. Herhaal stappen 1 en 2 voor de zijkanten: plaats de waterpas links en rechts op de bodem aan de binnenkant van de kast, telkens parallel met de zijkant. Stel de kast waterpas.

**LET OP:** Indien de kast in het midden een stelschroef, wiel of poot heeft, dient u dit onderdeel zo in te stellen, dat het volledig met de vloer in contact is, nadat de kast waterpas is gezet.

### Afdichten tussen kast en vloer

Asfaltvloeren zijn gevoelig voor aantasting door chemische stoffen. Een laag tape tussen de vloer en het afdichtmiddel zorgt voor bescherming.

#### Werkwijze

1. Plaats de kast met een afstand van 3" (73 mm) tussen de muur en de achterkant van de kast, om een goede ventilatie te waarborgen.
2. Stel de kast waterpas. De kast moet zowel in de breedte als in de diepte waterpas staan. Om te controleren of de kast juist staat, plaatst u binnenin een waterpas op vier plaatsen op de bodem.
  - a. Plaats de waterpas bij de deuren op de bodem van de kast (parallel met de voorkant van de kast). Stel de kast waterpas.
  - b. Plaats de waterpas achteraan op de bodem van de kast (parallel met de achterkant van de kast). Stel de kast waterpas.
  - c. Herhaal de stappen a en b voor de zijkanten: plaats de waterpas links en rechts op de bodem van de kast (telkens parallel met de zijkant). Stel de kast waterpas.
3. Teken de omtrek van de kast op de vloer af.
4. Til de voorkant van de kast op en schuif er een blok onder.
5. Breng op de vloer een rups van een 'door NSF goedgekeurd afdichtmiddel' (zie onderstaande lijst) aan op 1/2" (13 mm) aan de binnenkant van de omtreklijn die in stap 4 werd getekend. De rups moet voldoende dik zijn om het volledige oppervlak van de kast af te dichten, als deze op het afdichtmiddel wordt neergezet.
6. Til de achterkant van de kast op en schuif er een blok onder.
7. Breng nu aan de andere drie zijden afdichtmiddel aan op de vloer, zoals beschreven in stap 5.
8. Controleer of over de hele omtrek tussen de kast en de vloer is afgedicht.

#### Door NSF goedgekeurde afdichtmiddelen

- 3M #ECU800 afdichtmiddel
- 3M #ECU2185 afdichtmiddel
- 3M #ECU1055 afdichtrand
- 3M #ECU1202 afdichtrand
- Armstrong Cork – rubberen afdichtmiddel
- Products Research Co. #5000 rubberen afdichtmiddel
- G.E. Siliconenafdichting
- Dow Corning siliconenafdichting

## Installatie (vervolg)



### Elektrische installatie en veiligheid

#### Gebruik van verloopstekkers

**GEBRUIK NOOIT EEN VERLOOPSTEKKER!** Een verloopstekker wijzigt de oorspronkelijke configuratie van de OEM-stekker bij aansluiting op een stroombron.



TRUE biedt geen garanties voor een koelkast of vriezer die op een verloopstekker is aangesloten.

#### Gebruik van verlengsnoeren

**GEBRUIK NOOIT EEN VERLENGSNOER!** Een verlengsnoer is gedefinieerd als elk onderdeel dat de oorspronkelijke OEM-kabel verlengt bij het aansluiten op een stroombron.



TRUE biedt geen garanties voor een koelkast of vriezer die op een verlengsnoer is aangesloten.

#### NEMA-stekkers

##### GEBRUIK ALLEEN 60 HZ!

TRUE gebruikt de weergegeven types NEMA-stekkers. Als u **NIET** over het juiste stopcontact beschikt, dient u dit door een gecertificeerde elektricien te laten controleren en installeren.



115/60/1  
NEMA-5-15R



115/208-230/1  
NEMA-14-20R



115/60/1  
NEMA-5-20R



208-230/60/1  
NEMA-6-15R

#### Alleen internationale (IEC) stekkers

Internationale kasten kunnen worden geleverd met een aansluitkabel waarvoor montagewerkzaamheden vereist zijn. Monteer deze kabel, voordat u het apparaat op een stroombron aansluit.

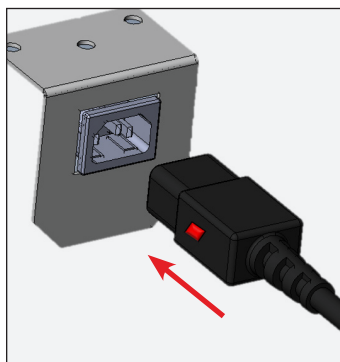
**LET OP:** Stekkers kunnen per land verschillen en andere voltages vertonen.

#### Installatie

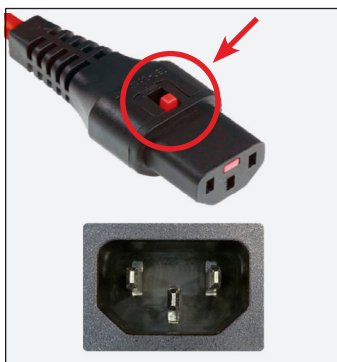
Steek de aansluitkabel volledig in de aansluiting op de kast, tot hij vastklikt. Zie afb. 1.

#### Verwijdering

Duw op de rode knop. Zie afb. 2.



**Afb. 1.** Steek de stekker van de aansluitkabel volledig in het contact.



**Afb. 2.** Duw op de rode knop, om de stekker te verwijderen.

#### De elektriciteit aansluiten

- Het snoer van dit apparaat is voorzien van een geaarde stekker die de kans op een elektrische schok tot een minimum beperkt.
- Laat de contactdoos en stroomkring controleren door een erkende elektricien, om te garanderen dat de contactdoos juist geaard is.
- Indien de contactdoos een standaard 2-punts contactdoos is, is het uw persoonlijke verantwoordelijkheid en plicht om deze te laten vervangen door een juist geaarde contactdoos.
- De aardpin van het snoer mag **IN GEEN GEVAL** afgesneden of verwijderd worden. Voor de veiligheid van personen dient het apparaat correct geaard te zijn.
- Voordat u uw nieuwe apparaat op een stroombron aansluit, dient u de ingangsspanning met een voltmeter te controleren. Als de gemeten spanning lager is dan de nominale bedrijfsspanning (+/- 5%) en de nominale stroomsterkte, moet dit direct worden gecorrigeerd. Raadpleeg het typeplaatje voor de juiste spanning.
- De koelkast/vriezer dient altijd op een aparte stroomkring te worden aangesloten. Zo is een optimale werking gewaarborgd en wordt een overbelasting van de stroomkring van het gebouw voorkomen, wat anders tot brand door oververhitte draden kan leiden.
- Trek de stekker van de koelkast/vriezer nooit uit door aan het netsnoer te trekken. Neem altijd de stekker zelf vast om deze uit de contactdoos te trekken.
- Wanneer u de koelkast/vriezer om welke reden ook verplaatst, dient u op te letten dat u het netsnoer niet overrijdt of beschadigt.
- Een geschaafd of op een andere manier beschadigd netsnoer dient u onmiddellijk te repareren of te vervangen. Gebruik **GEEN** netsnoer dat zichtbare barsten of schuurplekken vertoont aan de uiteinden of elders.
- Een beschadigd netsnoer moet worden vervangen door een origineel reserveonderdeel van de fabrikant (OEM). Om risico's te voorkomen dient dit door een erkende servicetechnicus te worden uitgevoerd.

#### Schakelschema kast

Het schakelschema van de kast bevindt zich in het buitencompartiment voor onderhoud van de kast.

Een kopie van het schakelschema is ook verkrijgbaar op [www.truemfg.com/support/serial-number-lookup](http://www.truemfg.com/support/serial-number-lookup)

## Inrichten van de kast

### Legplanken monteren

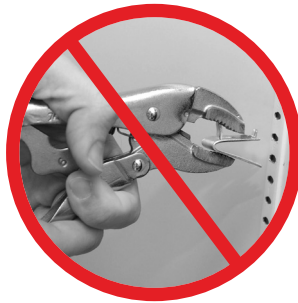
#### Werkwijze

1. Haak de plankdragers in de rails. Zie afb. 1.
2. Duw op de onderkant van de drager. Zie afb. 2.  
**LET OP:** Het is mogelijk dat u de onderkant van de plankdrager wat moet induwen of draaien om deze juist te monteren. Plaats de vier plankdragers op dezelfde afstand van de bodem, zodat de legplanken recht liggen.
3. Zorg ervoor dat de plankdrager niet loszit of uit de plankrail kan bewegen. Zie afb. 3 en 4.
4. Plaats de planken op de dragers met de dwarse steunstaven naar beneden.  
**LET OP:** Zorg ervoor dat alle hoeken van de legplanken goed op hun plaats zitten.

#### Installatietips

- Monteer eerst **alle** plankdragers, voor u de legplanken plaatst.
- Begin met de onderste legplank en ga dan verder naar boven.
- Leg altijd eerst de achterkant van de plank op de dragers en pas daarna de voorkant.

**WAARSCHUWING** – Gebruik **GEEN** buig- of krimptangen om de plankdragers te monteren. Elke verandering van de plankdragers kan instabiliteit van de legplanken tot gevolg hebben.



#### De legplanken verstellen

De legplanken kunnen naar behoefte van de klant worden versteld. Deze kast heeft legplanken met een draagvermogen van 230 kg/m<sup>2</sup> (47 lb/ft<sup>2</sup>) zoals door de IEC-norm voorgeschreven.



**Afb. 1.** De bovenste lip van de plankdrager monteren.



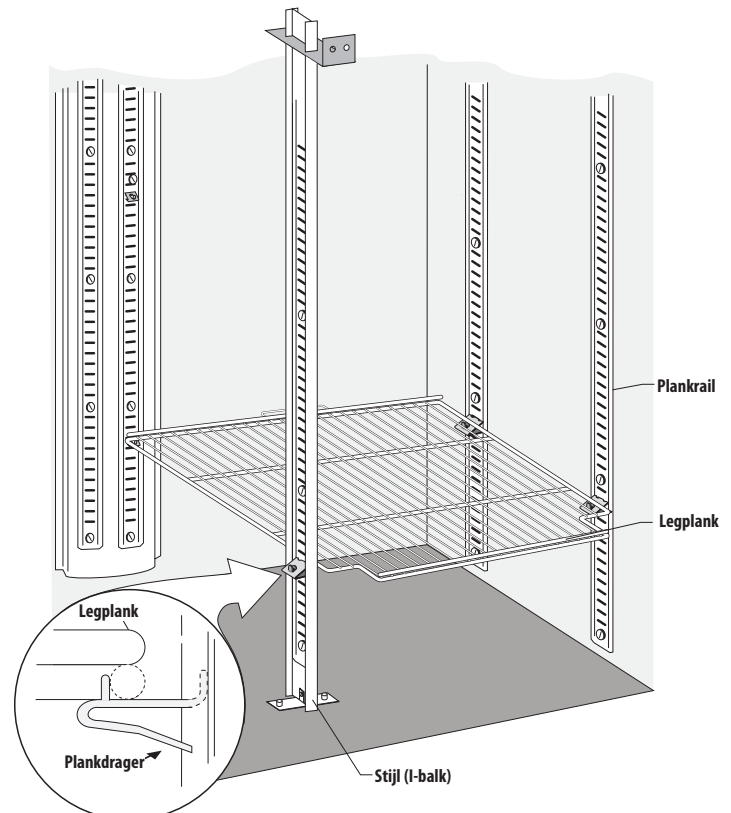
**Afb. 2.** De onderste lip van de drager past strak in de rail.



**Afb. 3.** Het is mogelijk dat u de onderkant van de plankdrager wat moet induwen of draaien om deze te monteren.



**Afb. 4.** Geïnstalleerde plankdrager.





## Inrichten van de kast (vervolg)

### Tapzuil installeren

#### Werkwijze

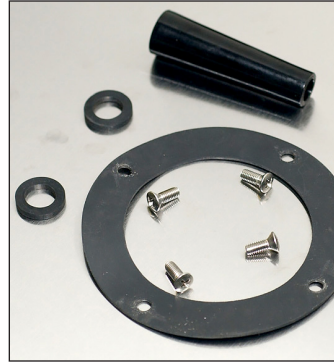
1. Plaats de rubberen sluitring (zie afb. 1) over de montagegaten in het werkblad van de kast.
2. Schroef de aansluiting van de bierleiding (zie afb. 2) aan de tapzuil. Zie afb. 3.
3. Leid de bierleiding door het gat in de kast. Zie afb. 4.
4. Monteer de tapzuil met de bijgeleverde bevestigingsmiddelen. Zie afb. 5 en 6.
5. Verwijder de bovenkant van de tapzuil. Zie afb. 7a.
6. Steek de luchtslang (kunststof buis van 1" (25,4 mm)) in de tapzuil. Zie afb. 7b.

**LET OP:** Zorg ervoor dat u de isolatie niet beschadigt.

7. Haak de klem van de luchtslang aan de isolatiehuls bovenaan de tapzuil. Zie afb. 8.

**LET OP:** De klem zorgt ervoor dat de koelslang, die de tapkraan koel houdt, op de juiste plaats blijft.

8. Plaats de bovenkant van de tapzuil terug.



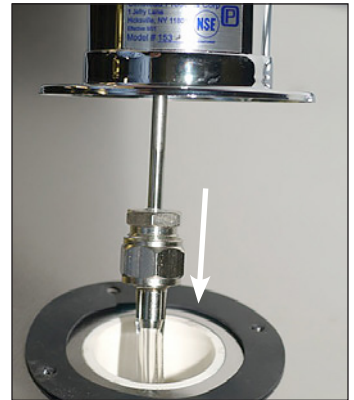
**Afb. 1.** Onderdelen van de tapzuil, tapzuil niet afgebeeld.



**Afb. 2.** Leg de O-ring in de koppeling voor de bierleiding.



**Afb. 3.** Bevestig de aansluiting van de bierleiding aan de tapzuil.



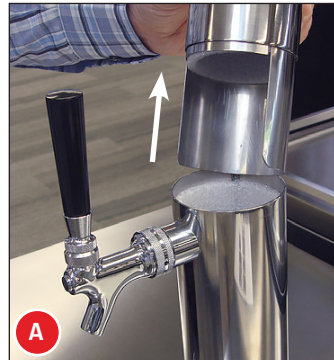
**Afb. 4.** Steek de leiding in de kast.



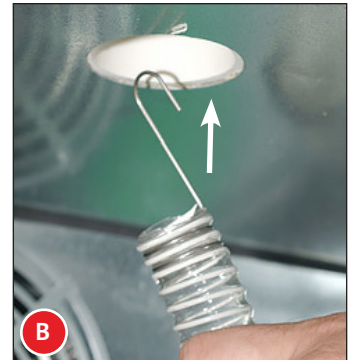
**Afb. 5.** Zorg ervoor dat de rubberen pakking tussen het aanrecht en de tapzuil zit.



**Afb. 6.** Schroef de hendel op de tapkraan.



**Afb. 7.** Leid de luchtslang van onderaf door de tapzuil.

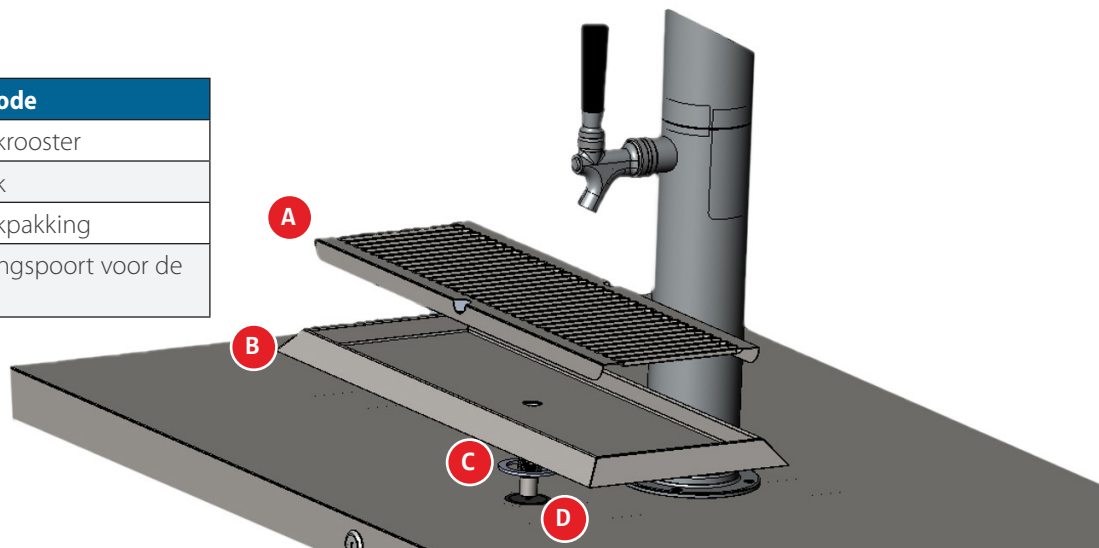


**Afb. 8.** Hang de koelslangklem boven de bierleiding.



## Inrichten van de kast (vervolg)

Onderdeelcode	
<b>A</b>	Lekbakrooster
<b>B</b>	Lekbak
<b>C</b>	Lekbakpakking
<b>D</b>	Toegangspoort voor de lekbak



### Lekbak voor tapzuil

#### Werkwijze

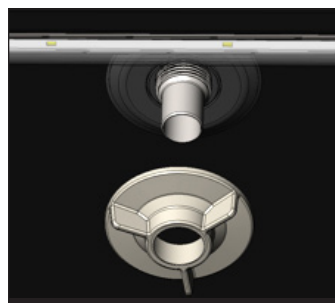
1. Plaats de lekbakpakking over de lekbakbuis.
2. Schuif de lekbakbuis in de toegangspoort voor de lekbak.
3. Plaats de lekbak voorzichtig op het werkblad.
4. Schroef vanaf de binnenkant van de kast de moer van de lekbakbuis op de bus die de lekbak op het werkblad bevestigt. Zie afb. 1-3.

**LET OP:** Draai de moer handvast aan.

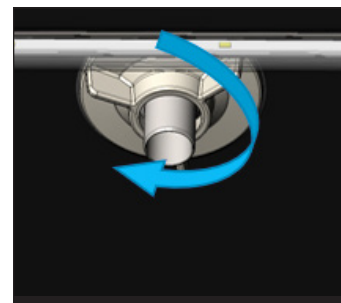
5. Plaats het lekbakrooster in de lekbak.
6. Bevestig een slang met een binnendiameter van 3/4" (19 mm) op de lekbakbuis.
7. Als de lekbak geplaatst en bevestigd is, brengt u een rups RTV-siliconen (bijgeleverd) aan als afdichting tussen de lekbak en het werkblad. Zie afb. 4.



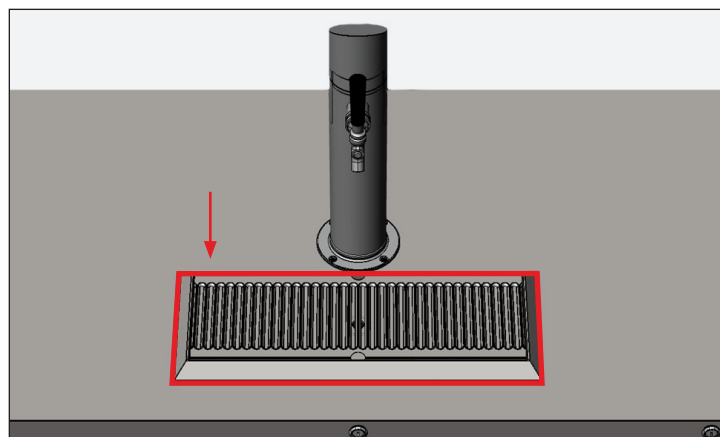
Afb. 1. Positie van de moer van de lekbakbuis.



Afb. 2. Draai de moer van de lekbak vast.



Afb. 3. Draai de moer handvast aan.

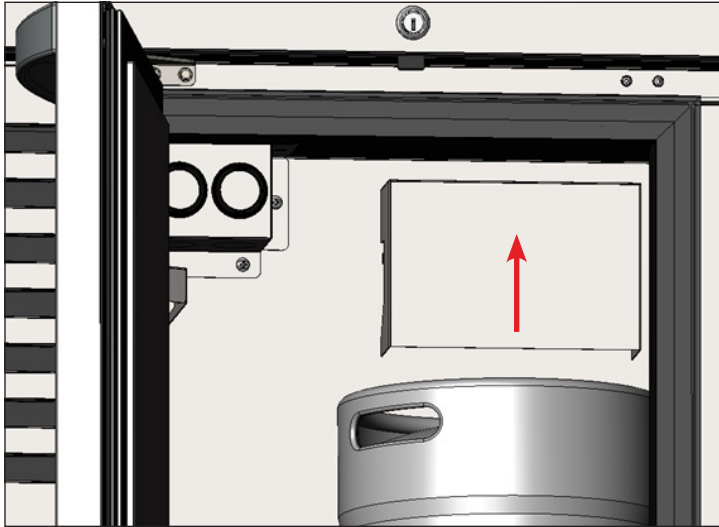


Afb. 4. Breng rond de lekbak siliconen aan.

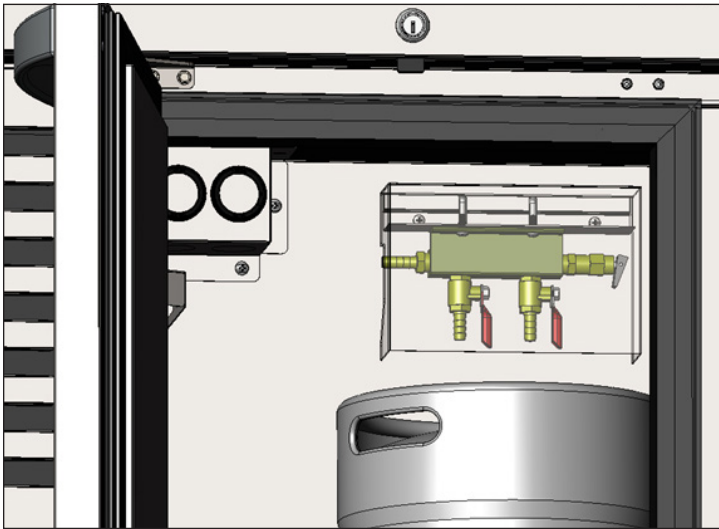
## Inrichten van de kast (vervolg)

### Luchtverdeelstuk & afdekking

Een 2 weg-luchtverdeelstuk is inbegrepen om twee fusten onder druk te kunnen zetten met één enkele CO<sub>2</sub>-toevoerleiding. Het luchtverdeelstuk bevindt zich achter de bijbehorende afdekking. Om het vrij te maken, neemt u de afdekking van de bevestigingsbeugel van het verdeelstuk. Zie afb. 1 en 2.



Afb. 1. Neem de afdekking van het verdeelstuk.



Afb. 2. Het 2 weg-luchtverdeelstuk.



**WAARSCHUWING** – vat onder druk. Wees voorzichtig bij de omgang met gevulde CO<sub>2</sub>-cilinders. Als u niet vertrouwd bent met het gebruik van CO<sub>2</sub>-cilinders en/of -regelaars, vraag dan eerst advies aan uw plaatselijke verdeler of vertegenwoordiger van de brouwerij, voordat u verder gaat.

### Aansluiting CO<sub>2</sub> en fust

**LET OP:** CO<sub>2</sub>-cilinders, regelaars en fustkoppelingen worden niet door TRUE geleverd.

#### Benodigd gereedschap

Het benodigde gereedschap omvat (onder meer):

- CO<sub>2</sub>-cilinder
- drukregelaar
- fustkoppeling

**LET OP:** Gebruik op alle lucht- en bierleidingen slangklemmen.

#### Werkwijze

1. Bevestig een drukregelaar op uw CO<sub>2</sub>-cilinder.
2. Verbind de drukregelaar met het luchtverdeelstuk.
3. Verbind het luchtverdeelstuk met uw fustkoppeling(en).
4. Verbind de bierleiding(en) van uw tapzuil met uw fustkoppeling(en).
5. Bevestig de fustkoppeling(en) op uw fust(en).
6. Open de drukregelaar en breng het systeem op druk.

**LET OP:** Er is 0,23 kg (1/2 lb) CO<sub>2</sub> nodig om een half fust bier te tappen bij 3,3 °C (38 °F) en een druk van 1,03 bar (15 psi) op het fust.

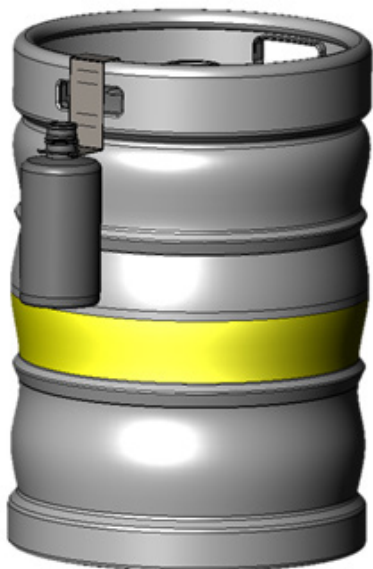
7. Schakel uw fustkoppeling(en) in.
8. Controleer alle aansluitpunten op lekkage. Als het systeem lekt, dient u te controleren of alle koppelingen en klemmen goed vastzitten en goed afgedicht zijn.

## Inrichten van de kast (vervolg)

### Bieropvangfles en hanger

Een optionele bieropvangfles en hanger is verkrijgbaar om het bier uit de lekbak op te vangen. De fleshanger wordt over de bovenkant van het fust geschoven. Zie afb. 3.

Leid een vinylslang met een binnendiameter van 3/4" (19 mm) van de lekbakbuis naar de opvangfles. Leeg de fles naargelang het gebruik.



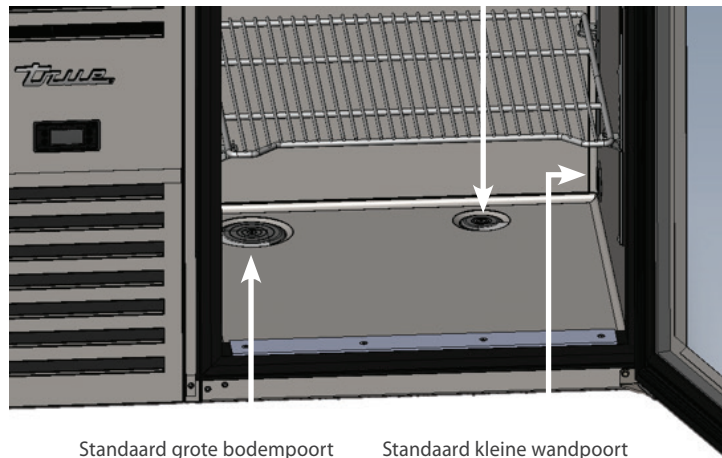
Afb. 3. Opvangfles en hanger aan fust.

### Toegangspoorten

Toegangspoorten bieden optionele installatiemogelijkheden voor externe bierleidingen, CO<sub>2</sub>-leidingen of afvoerleidingen van een lekbak.

Boor voorzichtig door de binnen- en buitenmantel van de toegangspoort. Zodra de leidingen zijn aangebracht, dicht u de openingen af met voedselveilig silicone.

Standaard kleine bodempoot tegenover verdamperafdekking.



Standaard grote bodempoot naast de verdamperafdekking.

Standaard kleine wandpoot tegenover verdamperafdekking.

## Inrichten van de kast (vervolg)

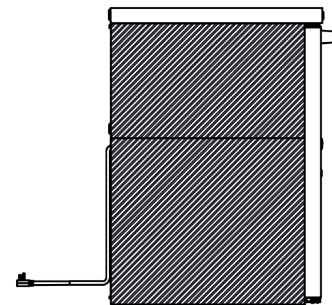
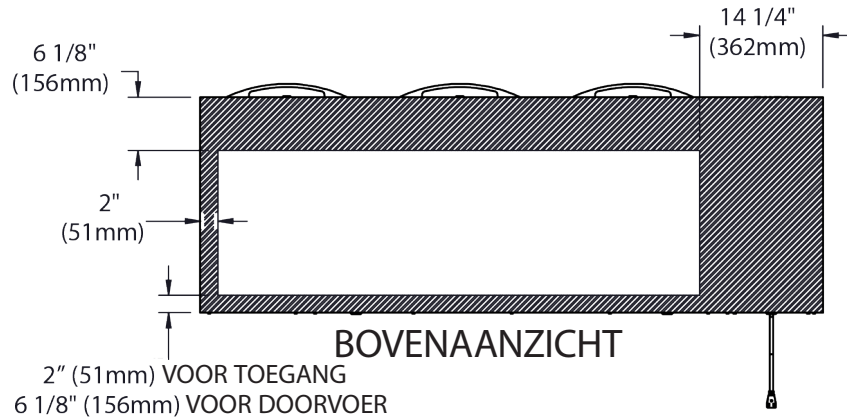
### Toegangspoorten (vervolg)

## BOORZONES\* — Het is absoluut verboden in een zijde met deuren te boren!

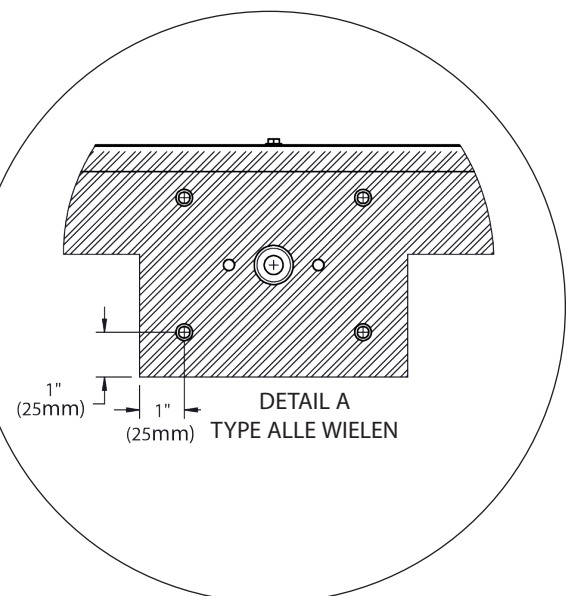
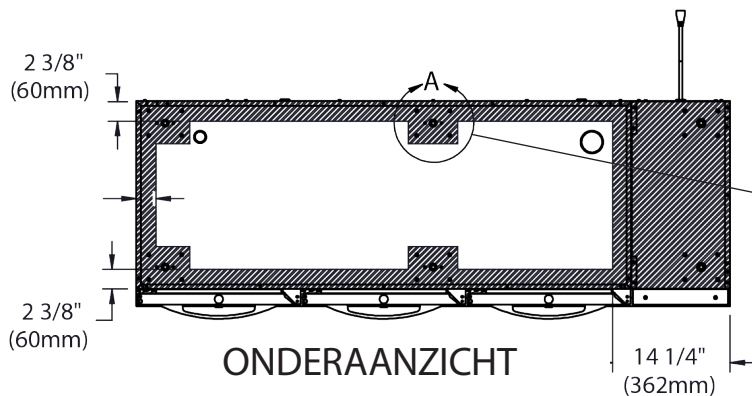
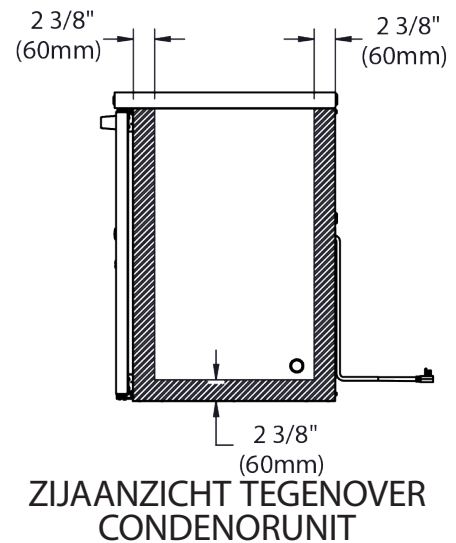
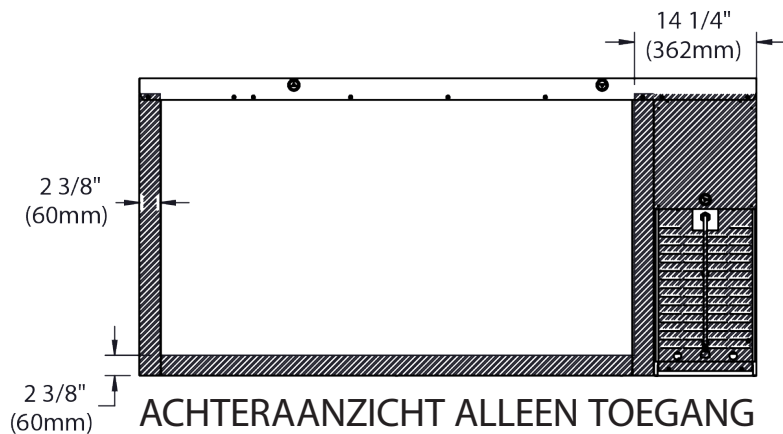
Toegangspoorten zijn verkrijgbaar om geboorde gaten te dichten.

\*Dit geldt voor alle afmetingen. 3-deurs model afgebeeld.

**BOREN NIET TOEGESTAAN**  
Spiegel de afmetingen voor rechtse koelsystemen



**ZIJAAANZICHT CONDENSORUNIT**

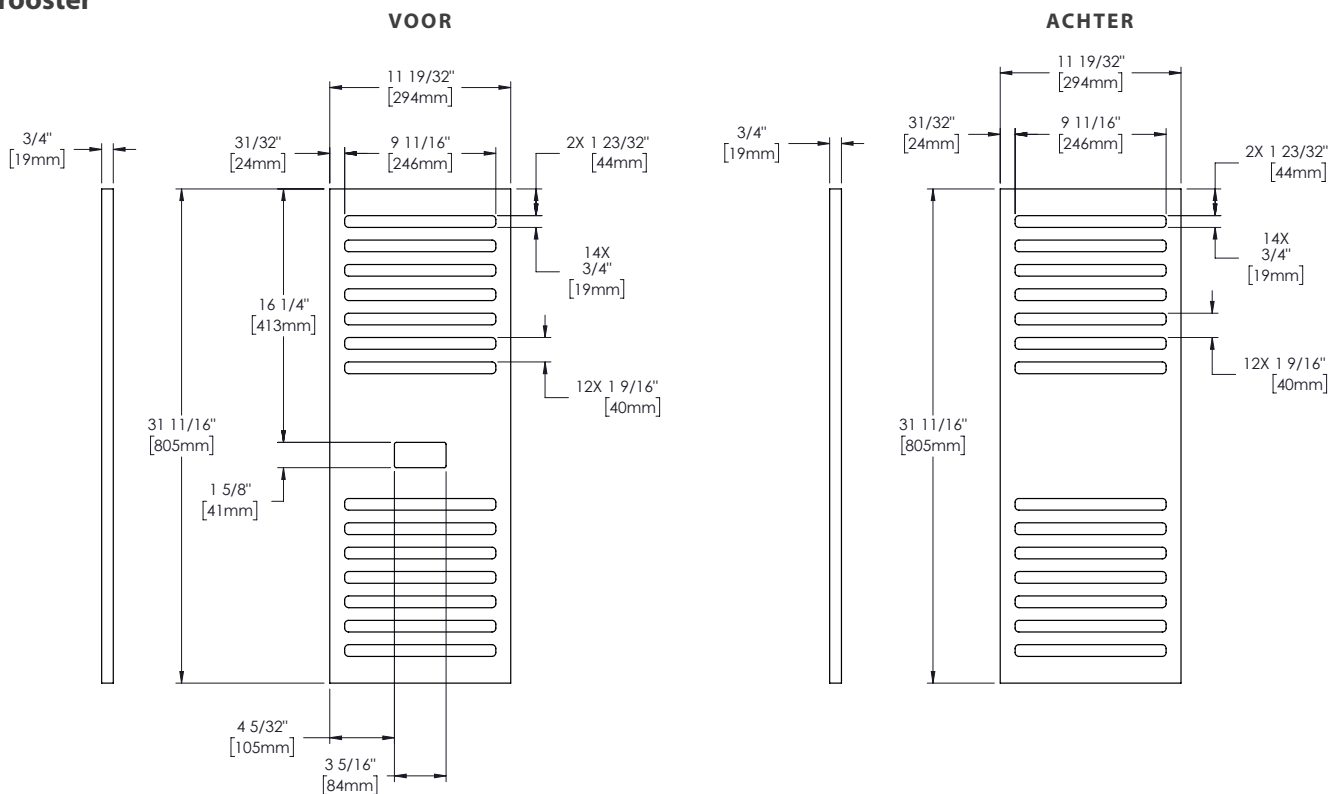


## Inrichten van de kast (vervolg)

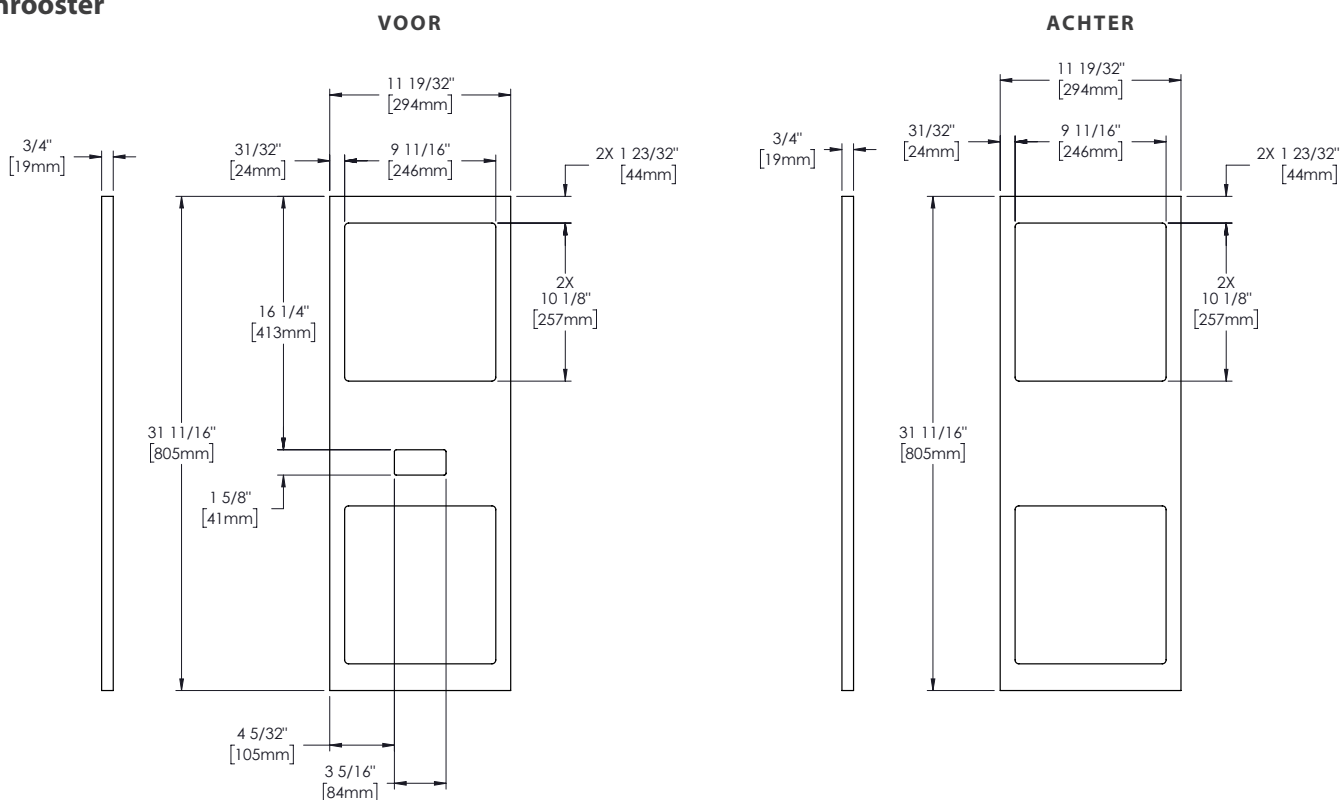
### Specificaties bekledingspanelen

Instructies voor het installeren van de panelen, zie 'Bekledingspanelen installeren' op pagina 19.

#### Sleufrooster



#### Gatenrooster



## Inrichten van de kast (vervolg)

### Specificaties bekledingspanelen (vervolg)

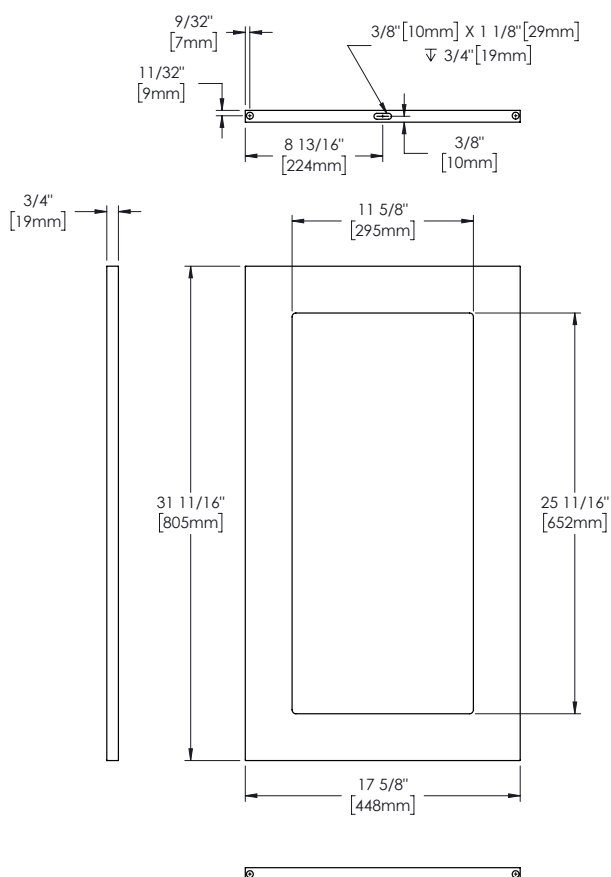
Instructies voor het installeren van de panelen, zie 'Bekledingspanelen installeren' op pagina 19.

### TBR | TDR-48

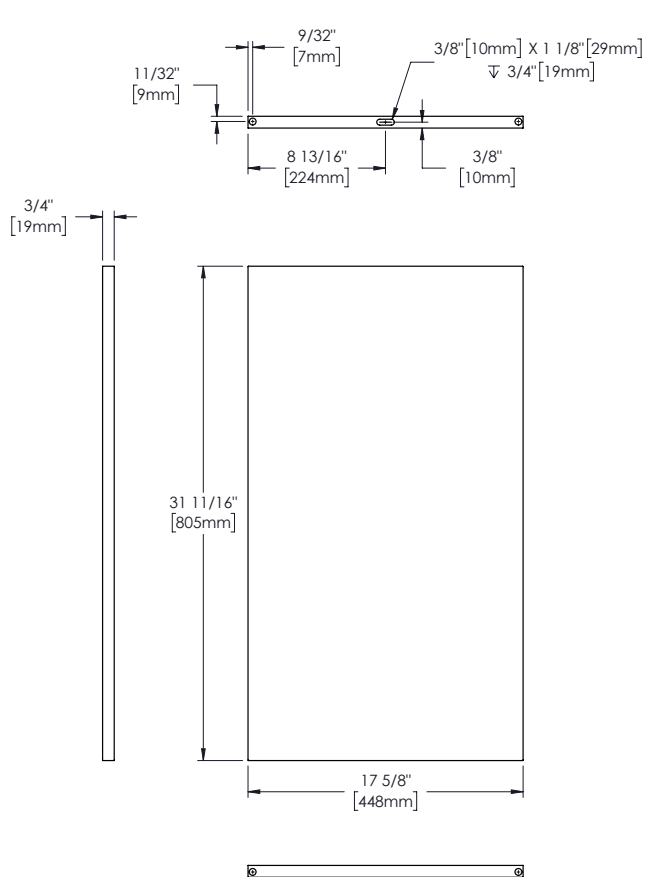
Specificaties glazen deur	
Breedte	17-5/8" (448 mm)
Hoogte	31-11/16" (805 mm)
Diepte	3/4" (19 mm)
Gewicht	6,8 kg (15 lb) max.
Afmeting rail	2" (50,8 mm) max.
Hoogte zichtbare deel	25-11/16" (652 mm)
Breedte zichtbare deel	11-5/8" (295 mm)

Specificaties volle deur	
Breedte	17-5/8" (448 mm)
Hoogte	31-11/16" (805 mm)
Diepte	3/4" (19 mm)
Gewicht	6,8 kg (15 lb) max.
Afmeting rail	2" (50,8 mm) max.

GLAZEN DEUR



VOLLE DEUR





## Inrichten van de kast (vervolg)

### Specificaties bekledingspanelen (vervolg)

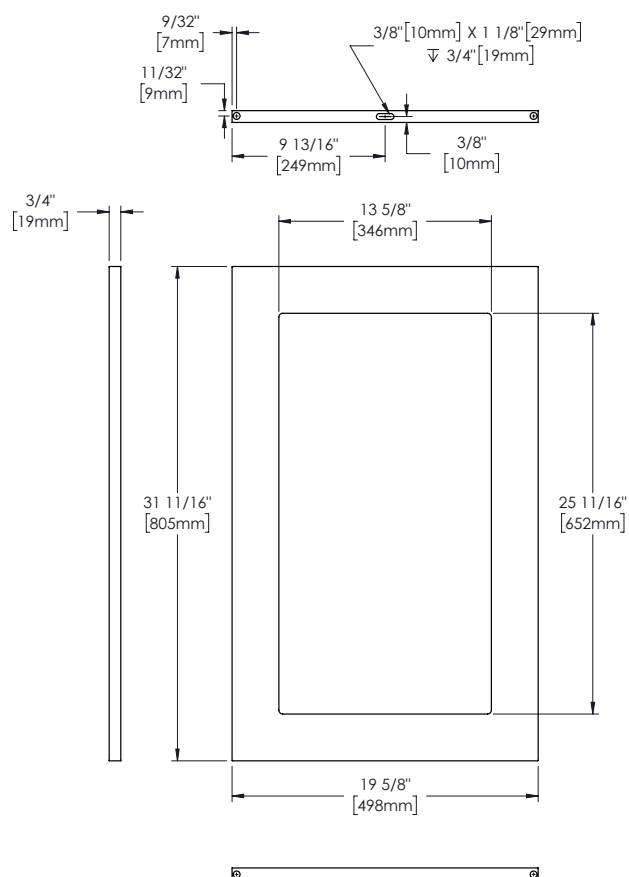
Instructies voor het installeren van de panelen, zie 'Bekledingspanelen installeren' op pagina 19.

### TBR | TDR-32/52/72/92

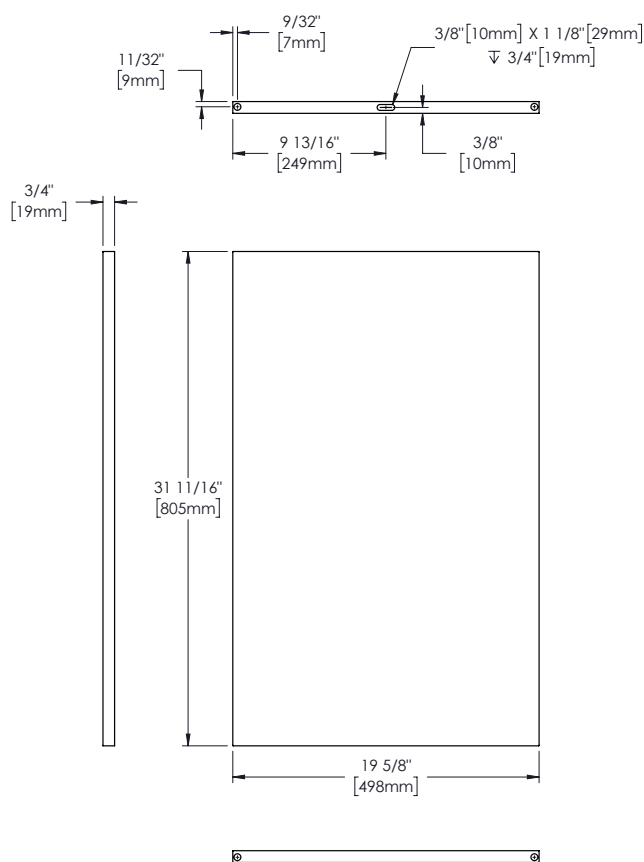
Specificaties glazen deur	
Breedte	19-5/8" (498 mm)
Hoogte	31-11/16" (805 mm)
Diepte	3/4" (19 mm)
Gewicht	6,8 kg (15 lb) max.
Afmeting rail	2" (50,8 mm) max.
Hoogte zichtbare deel	25-11/16" (652 mm)
Breedte zichtbare deel	13-5/8" (346 mm)

Specificaties volle deur	
Breedte	19-5/8" (498 mm)
Hoogte	31-11/16" (805 mm)
Diepte	3/4" (19 mm)
Gewicht	6,8 kg (15 lb) max.
Afmeting rail	2" (50,8 mm) max.

GLAZEN DEUR



VOLLE DEUR



## Inrichten van de kast (vervolg)

### Specificaties bekledingspanelen (vervolg)

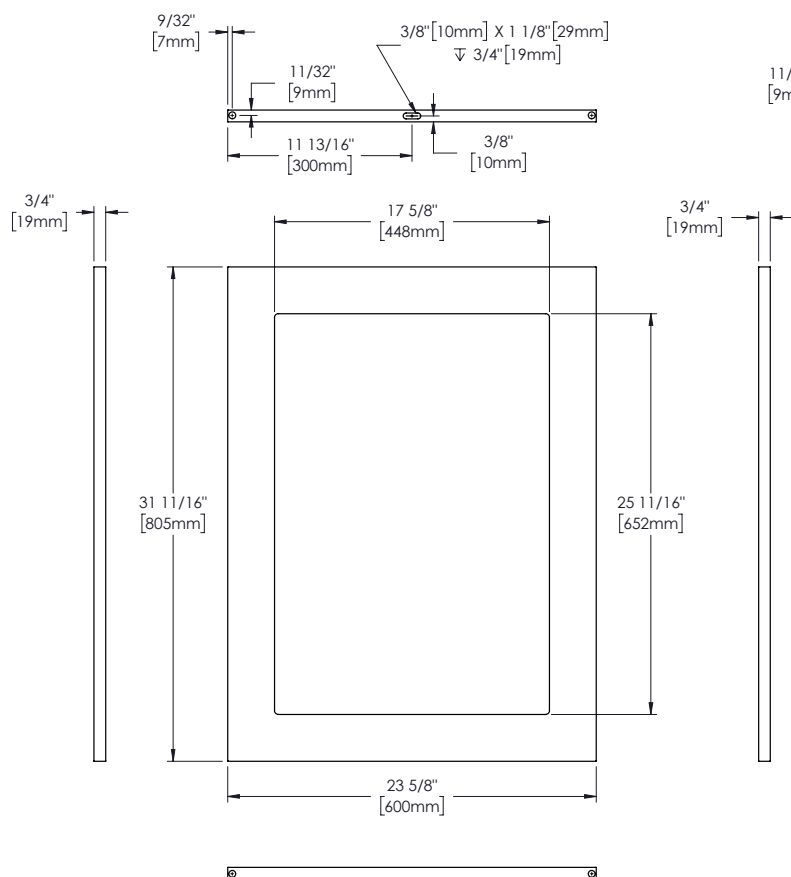
Instructies voor het installeren van de panelen, zie 'Bekledingspanelen installeren' op pagina 19.

### TBR | TDR-36/60/84/108

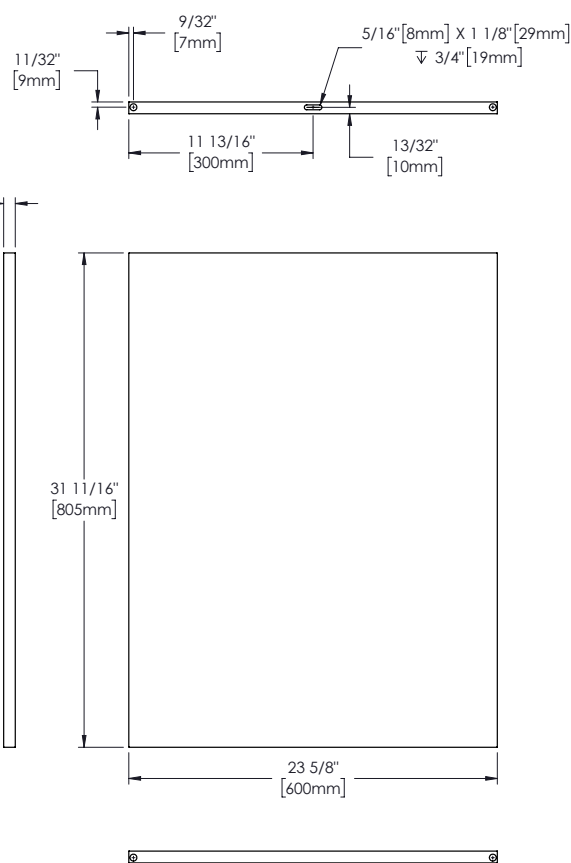
Specificaties glazen deur	
Breedte	23-5/8" (600 mm)
Hoogte	31-11/16" (805 mm)
Diepte	3/4" (19 mm)
Gewicht	6,8 kg (15 lb) max.
Afmeting rail	2" (50,8 mm) max.
Hoogte zichtbare deel	25-11/16" (652 mm)
Breedte zichtbare deel	17-5/8" (448 mm)

Specificaties volle deur	
Breedte	23-5/8" (600 mm)
Hoogte	31-11/16" (805 mm)
Diepte	3/4" (19 mm)
Gewicht	6,8 kg (15 lb) max.
Afmeting rail	2" (50,8 mm) max.

GLAZEN DEUR



VOLLE DEUR



## Inrichten van de kast (vervolg)

### Bekledingspanelen installeren

Bekledingen worden op bestelling gemaakt.

#### Benodigd gereedschap

- Oppervlaktebescherming\*
- Phillips-schroevendraaier
- 2+ klemmen ( $\geq 2"$  (50,8 mm))
- 5/16"-steeksleutel
- 5/8"-schroeven\*\* (15,8751 mm)
- Meetlint
- Markeermiddel
- Tape
- 3/8"-boortje
- 17/64"-boortje
- Boormachine

\*Karton, verhuisdeken, schuimvulling enz.

\*\*De benodigde hoeveelheden verschillen naargelang de toepassing. Zorg ervoor dat de schroeven korter zijn dan de dikte van het paneel.



**LET EROP DAT DE AFWERKLAAG VAN HET PANEEL NIET BESCHADIGD RAAKT!**

Bij deze instructies wordt ter illustratie karton van de buitenverpakking van het apparaat als oppervlaktebescherming gebruikt.

De aanbevolen paneeldikte is 3/4" (19,05 mm).

### Installatie van de roosterbekleding

#### Werkwijze

1. Leg het roosterbekledingspaneel voorzichtig met de voorkant naar beneden op een beschermde ondergrond.
2. Verwijder het rooster van de kast met een Philips-schroevendraaier. Zie afb. 1.
3. Leg het rooster met de voorkant naar beneden op het bekledingspaneel. Centreer het rooster en de bekleding. Zie afb. 2.

**LET OP:** Centreer het rooster en het bekledingspaneel bij de hoeken.

4. Klem het rooster en de bekleding samen. Zie afb. 2.

**LET OP:** Als de bekken van de klem geen beschermende laag hebben, breng dan een bescherming aan tussen de klem en de bekleding, om de afwerklaag van het paneel te beschermen.

5. Bevestig de bekleding op het rooster. Zie afb. 3.

**LET OP:** Zorg ervoor dat de bevestigingsschroeven korter zijn dan de dikte van het bekledingspaneel.

6. Verwijder de klemmen en breng het rooster weer aan.

### Installatie van de bekleding voor glazen en volle deuren

#### Werkwijze

1. Leg het deurbekledingspaneel voorzichtig met de voorkant naar beneden op een beschermde ondergrond.
2. Demonteer de kastdeur met een 5/16"-steeksleutel. Zie afb. 4.
3. Verwijder de deurpakking, de bovenste scharnierpen en bus (afb. 5a) en het vulplaatje voor de deur (fig. 5b).
4. Leg de deur met de voorkant naar beneden op het bekledingspaneel. Centreer de deur en de bekleding. Zie afb. 6.

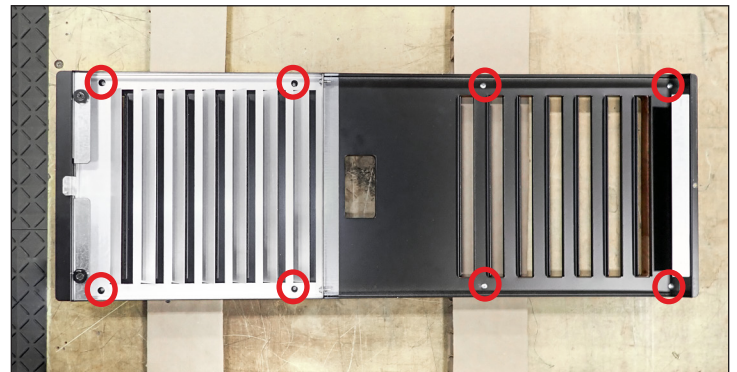
**LET OP:** Centreer de deur en het bekledingspaneel bij de hoeken.



**Afb. 1.** Trek de bovenkant van het deksel naar voren en til het op.



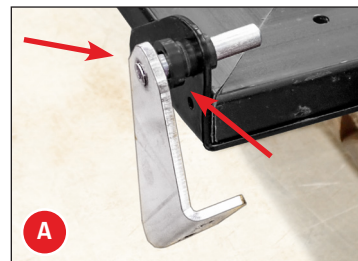
**Afb. 2.** Centreer de bekleding en het rooster bij de hoeken. Het paneel is iets groter dan het rooster.



**Afb. 3.** Positie van de voorgeboorde gaten voor het rooster.



**Afb. 4.** Verwijder de deur voorzichtig van het apparaat.



**Afb. 5.** Verwijder de bovenste scharnierpen en bus (A) en het vulplaatje van de deur (B) uit de scharnierbeugels. Verwijder de scharnierbeugels niet.

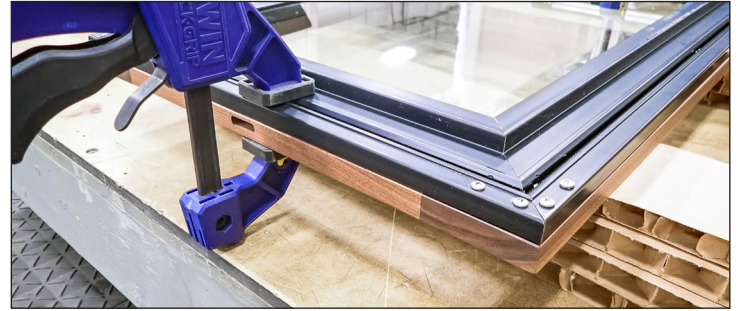
## Inrichten van de kast (vervolg)

### Bekledingspanelen installeren (vervolg)

#### Werkwijze (vervolg)

5. Klem de deur en het paneel samen. Zie afb. 6.  
**LET OP:** Als de bekken van de klem geen beschermende laag hebben, breng dan een bescherming aan tussen de klem en de bekleding, om de afwerklaag van het paneel te beschermen.
6. Bevestig de bekleding op de deur (zie afb. 7). Verwijder de klemmen.  
**LET OP:** Zorg ervoor dat de bevestigingsschroeven korter zijn dan de dikte van het paneel.
7. Markeer de boren met de onderstaande afmetingen. Zie afb. 8.
  - a. 3/8"-bit op 1/2" (25,4 mm)
  - b. 17/64"-bit op 1-1/8" (28,575 mm)
8. Boor **voorzichtig** de gaten voor beide scharnieren zoals hieronder beschreven. Zie afb. 9.
  - a. Boor het 3/8"-gat voor de scharnierbus/het vulplaatje.
  - b. Boor in het midden van het busgat het 17/64"-gat voor de scharnierpen.**LET OP:** Boor het gat voor de scharnierpen tot de markering de scharnierbeugel bereikt, niet de bodem van het busgat. Zie afb. 9.
-  Boor recht naar beneden, om te voorkomen dat de bekleding barst en/of dat u door de zijkant boort.
9. Installeer de grepen met de beschikbare schroeven. Zie afb. 10 en 11.
10. Installeer de scharnieronderdelen.
11. Installeer de pakking.
 

**LET OP:** Controleer of de pakking goed in de pakkinggleuf zit. Zie afb. 12.
12. Installeer de deur. Controleer of de deur goed sluit en de pakking perfect afdicht. Herhaal dit voor elke deur.



**Afb. 6.** Zorg ervoor dat de gleuf in het midden van de bekleding zich aan de bovenkant van de deur bevindt.



**Afb. 7.** Positie van de voorgeboorde gaten in de deur.



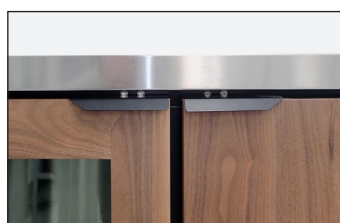
**Afb. 8.** Markeer de diepte van de gaten op de boren.



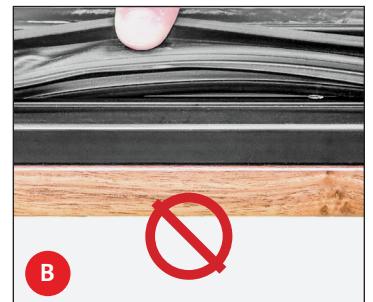
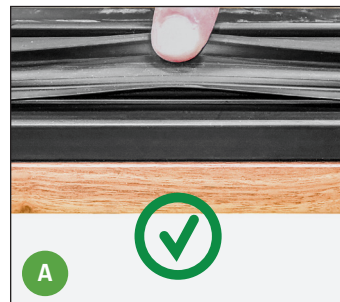
**Afb. 9.** Boor eerst het 3/8"-gat. Boor **DAARNA** het 17/64"-gat.



**Afb. 10.** Positie van de greepschroeven.



**Afb. 11.** Gemonteerde deurgrepen.



**Afb. 12.** Trek de pakking opzij, om de installatie ervan te controleren.

**A: JUIST:** de pakkinggleuf is NIET zichtbaar.

**B: FOUT:** de pakkinggleuf is zichtbaar.



## Gebruik van de kast

### Starten

- Bij aankoop van het apparaat is de compressor bedrijfsklaar. U hoeft slechts de stekker van de koelkast in de contactdoos te steken.
- Te veel ingrepen aan de temperatuurregeling kunnen problemen bij het onderhoud veroorzaken. Als de temperatuurregeling moet worden vervangen door een nieuwe, bestel deze dan bij uw TRUE-dealer of een erkende servicepartner.
- Een goede luchtstroming in uw TRUE-apparaat is essentieel. Zorg ervoor dat geen producten tegen de zij- of achterwand duwen of zich op minder dan 4" (101,6 mm) van de behuizing van de verdamper bevinden. Voor gelijkmatige producttemperaturen moet gekoelde lucht van de verdamperspiraal door de volledige kast circuleren.


**LET OP:** Indien de stekker is uitgetrokken of het apparaat is uitgeschakeld, dient u vijf minuten te wachten, voordat u het weer inschakelt.

**AANBEVELING** – Voordat u het TRUE-apparaat met producten vult, moet u het gedurende 24 uur leeg laten draaien, om de goede werking te controleren. Denk eraan dat onze fabrieksgarantie **NIET** van toepassing is op verloren gegane producten!

Elektronische temperatuurregeling  
Op de voorkant van het rooster.



### Positie van temperatuurregeling en lichtschakelaar

Het lichtsymbool  geeft bij benadering de plaats van de lichtschakelaar aan.



**TruLumina.**

#### Af fabriek geïnstalleerde TruLumina LED

Om de kleur van de TruLumina LED's te veranderen, schakelt u de lichtschakelaar uit en weer aan. Herhaal dit om alle beschikbare kleuren te doorlopen. Als u de lichtschakelaar twee seconden in de stand 'off' laat staan, gaat de verlichting uit.

Lichtschakelaar op modellen met glazen deuren  
Binnenkant op het plafond.



### VOOR MEER INFORMATIE

Voor meer informatie over de afstelling van de temperatuurregeling van een kast of over de algemene bedrijfscyclus kunt u onze **handleiding** raadplegen op onze website: ga naar <https://www.truemfg.com/Service-Manuals/Sequence-of-Operation> of scan de QR-code.



## Gebruik van de kast (vervolg)

### Algemene bedieningsvolgorde: koelkasten en vriezers

#### Wanneer de kast is aangesloten

- De interne verlichting gaat branden bij modellen met een glazen deur (zie vorige pagina voor de plaats van de lichtsakelaar).
- Een elektronische regeling met digitaal display licht op (indien geïnstalleerd).
- Er kan een korte vertraging zijn, voordat de compressor en/of de verdamperventilator(en) starten. Deze vertraging kan volgens tijd of temperatuur worden bepaald, mogelijk als gevolg van een initiële ontdooiing die ten minste 6 minuten duurde.
- De temperatuurregeling/thermostaat schakelt de compressor en de verdamperventilator(en) mogelijk tegelijk in en uit. Iedere kast moet worden ontdooid, om ervoor te zorgen dat de verdamperspiraal vrij blijft van rijm en ijsafzetting. De ontdooiing wordt gestart door een ontdooitimer of door de elektronische regeling.

**UITZONDERING** – de modellen TSID, TDBD, TCGG en TMW hebben geen verdamperventilator(en).

- De temperatuurregeling/thermostaat detecteert ofwel de temperatuur van de verdamperspiraal ofwel de luchttemperatuur, NIET de producttemperatuur.
- Een analoge thermometer, digitale thermometer of elektronisch display kan de temperatuurschommelingen in de koelcyclus weergeven, NIET de producttemperatuur. **De meest accurate temperatuur voor de controle van het bedrijf van de kast is de producttemperatuur.**
- Koelkasten met mechanische temperatuurregelingen zullen ontdooien tijdens elke uitschakelcyclus van de compressor.
- Het ontdooien van vriezers met mechanische temperatuurregelingen wordt op basis van de tijd gestart door een ontdooitimer.

**UITZONDERING** – de modellen TFM, TDC, THDC en TMW vereisen een handmatige ontdooiing. De frequentie van deze handmatige ontdooiing hangt af van het gebruik van de kast en de omgevingsomstandigheden.

- Een elektronische regeling met een digitaal display (indien geïnstalleerd) geeft **def** aan tijdens het ontdooien.

**LET OP:** Het display kan een korte vertraging hebben, voordat het een temperatuur weergeeft na afloop van het ontdooien en in plaats daarvan **def** weergeeft tijdens een koelcyclus.

- Modellen met een analoge of digitale thermometer kunnen tijdens het ontdooien hogere temperaturen aangeven dan normaal.
- Een koelkast gebruikt de ventilatoren van de verdamper om de spiraal tijdens het ontdooien vrij te maken.

**UITZONDERING** – de modellen TSID, TDBD en TCGG hebben geen verdamperventilator(en).

- Een vriezer gebruikt verwarmingselementen om de verdamperspiraal tijdens het ontdooien vrij te maken.

**LET OP:** De verwarming van de verdamperspiraal en de afvoerbuiss wordt alleen tijdens het ontdooien ingeschakeld. De ontdooiing wordt beëindigd wanneer een bepaalde temperatuur van de verdamperspiraal is bereikt of na een bepaalde tijdsduur.



## Gebruik van de kast (vervolg)

### Bewaren en behandelen van tapbier en gebruik van de tap

#### TAPBIER MOET ALS EEN VOEDINGSPRODUCT WORDEN BEHANDELD.

In de meeste gevallen is tapbier **niet gepasteuriseerd**. Het is zeer belangrijk dat u het op de juiste manier bewaart en behandelt.

Leef onderstaande instructies na voor een maximale kwaliteit en klanttevredenheid.

- Bewaar tapbier onmiddellijk in een gekoelde kast.
- Tapbierproducten hebben een aanbevolen houdbaarheid. Als u vragen hebt over de houdbaarheid van een van uw producten, neem dan contact op met uw leverancier of de vertegenwoordiger van de brouwerij.
- Bewaar fusten gescheiden van voedingsproducten. Als u uw koelkast gebruikt om tapbier en voedingsproducten te koelen, plaats dan **GEEN** voedsel bij of op de fusten.
- Houd de plek waar u fusten bewaart en bier tapt schoon, om contaminatie van het product te voorkomen.

#### Temperatuur

De juiste temperatuur is een essentiële factor bij het bewaren en tappen van tapbier. Te warm of te koud bier kan leiden tot smaakverlies, slechte smaak en problemen bij het tappen.

#### Handige tips voor de temperatuurregeling

- Houd een thermometer bij de hand.
- Controleer de tapbiertemperatuur in de koeler en aan de kraan.
- Houd de deur van de koeler zo veel mogelijk gesloten, om temperatuurschommelingen te voorkomen.
- Het is raadzaam om het koelapparaat regelmatig te laten onderhouden.

#### Druk

De tapdruk verschilt volgens:

- de lengte van de tapleiding
- het type tapsysteem
- het getapte product (drukspecificaties variëren)
- de temperatuur van het product
- het drukmiddel: lucht, CO<sub>2</sub> of speciale menggassen

#### Handige tips voor het behoud van de juiste druk

- Weet welk drukmiddel voor welk product moet worden gebruikt en waarom.
- Controleer uw regelaars om er zeker van te zijn dat de gegenereerde druk constant blijft.
- Houd de apparaten in goede staat.

#### Tappen

Beweeg de fusten **NIET** als dat niet nodig is. Als de fusten te veel bewogen zijn, laat ze dan 1 tot 2 uur rusten voordat u begint te tappen.

Voordat u begint te tappen, dient u ervoor te zorgen dat alle tapkranen gesloten zijn. Verwijder de stofkap (identificatiedop) volledig van het fust.

## Gebruik van de kast (vervolg)

### Problemen met tapbier oplossen

Om problemen met tapbier tot een minimum te beperken, dient u altijd de aanbevolen instructies voor temperatuur en CO<sub>2</sub>-druk van uw bierleverancier na te leven.

#### Doodslaand bier

De schuimkraag verdwijnt snel. Het bier mist de gebruikelijke levendige, verse smaak.

- CO<sub>2</sub> uitgeschakeld toen de tap niet in gebruik was.
- Verontreinigde luchtbron (bij gebruik van perslucht).
- Vettige glazen.
- Onvoldoende druk.
- Druk afgesloten tijdens de nacht.
- Losse kraan- of ontluchtingsaansluiting.
- Trage drukregelaar.
- Verstopping in de leidingen.

#### Slechte schuimkraag

Grote zeepschuimachtige bellen, de schuimkraag verdwijnt zeer snel.

- Droge glazen.
- Niet juist getapt.
- De druk stemt niet overeen met de temperatuur van het bier.
- De spiralen of directe tapleidingen zijn warmer dan het bier in het fust.
- Smalle leidingen in een brede kraanschacht.
- Niet juist getapt.

#### Overschuimend bier

Het getapte bier bestaat volledig uit schuim.

- Niet juist getapt.
- Kraan in slechte staat of versleten.
- Knikken, deuken, verdraaiingen of andere obstructies in de leiding.
- Verzakkingen in de bierleidingen.
- Bier te warm in het fust of de leidingen.
- Te veel druk.
- Een haperende meter veroorzaakt te veel druk.

#### Troebel bier

Het bier in het glas ziet er troebel uit in plaats van helder.

- Vuil glas of vuile kraan.
- Te sterk gekoeld bier.
- Temperatuurschommelingen van het bier in het fust (het bier kan op een bepaald moment opgewarmd zijn).
- Warme punten in de bierleidingen.
- Het bier wordt 'afgeknepen' door de tapkraan.
- Bierleiding in slechte staat.
- Vuile leidingen.
- Het bier is bevroren geweest.

#### Slechte smaak

- Vuile kraan.
- Oude of vuile bierleidingen.
- De bierleidingen worden niet na elk leeg fust gespoeld.
- Onhygiënische omstandigheden aan de bar.
- Vuile lucht of vuil in de leidingen.
- Vettige (keuken)lucht.
- Temperatuur van het pakket te hoog.
- Droge glazen.

## Gebruik van de kast (vervolg)

### De CO<sub>2</sub>-gascilinder vervangen

**VOORZICHTIG** – Leef deze instructies altijd na, als u een CO<sub>2</sub>-gascilinder vervangt.

#### Werkwijze

1. Sluit cilinderklep **A**.
2. Verwijder fustkoppeling **D** van het fust. Trek aan de drukaflatring op het kraanlichaam, om de resterende druk in de leiding af te laten (sluit regelafsluiter **C** **NIET**).
3. Verwijder regelpin **B** of draai hem los door tegen de wijzers van de klok in te draaien.
4. Verwijder de drukregelaar van de lege cilinder bij uitlaat **E**.
5. Verwijder de stofkap van de nieuwe gascilinder bij uitlaat **E** en verwijder het stof uit de uitlaat door afsluiter **A** met behulp van de juiste sleutel snel te openen en weer te sluiten.
6. Bevestig de drukregelaar op de nieuwe cilinder bij uitlaat **E** (gebruik indien nodig een nieuwe fiberring of kunststof sluitring).
7. Open klep **A** volledig.
8. Sluit klep **C**.
9. Stel de druk in door regelpin **B** met de wijzers van de klok mee te draaien. Controleer de instelling door **C** te openen en even aan ring **F** op de drukaflaatsklep op het kraanlichaam te trekken.
10. Sluit de tap aan op het fust bij **D** met klep **C** open.

#### LET OP:

- Leg CO<sub>2</sub>-cilinders niet plat.
- Laat CO<sub>2</sub>-cilinders niet vallen.
- Er is 1/2 lb. (0,23 kg) CO<sub>2</sub> nodig om een half fust bier te tappen bij 3,3 °C (38 °F) en een druk van 1,03 bar (15 psi) op het fust.



**WAARSCHUWING** – vat onder druk. Wees voorzichtig bij de omgang met gevulde CO<sub>2</sub>-cilinders. Als u niet vertrouwd bent met het gebruik van CO<sub>2</sub>-cilinders en/of -regelaars, vraag dan eerst advies aan uw plaatselijke verdeler of vertegenwoordiger van de brouwerij, voordat u verder gaat.

### Drukinstelling bij de CO<sub>2</sub>-regelaar

#### De druk verhogen

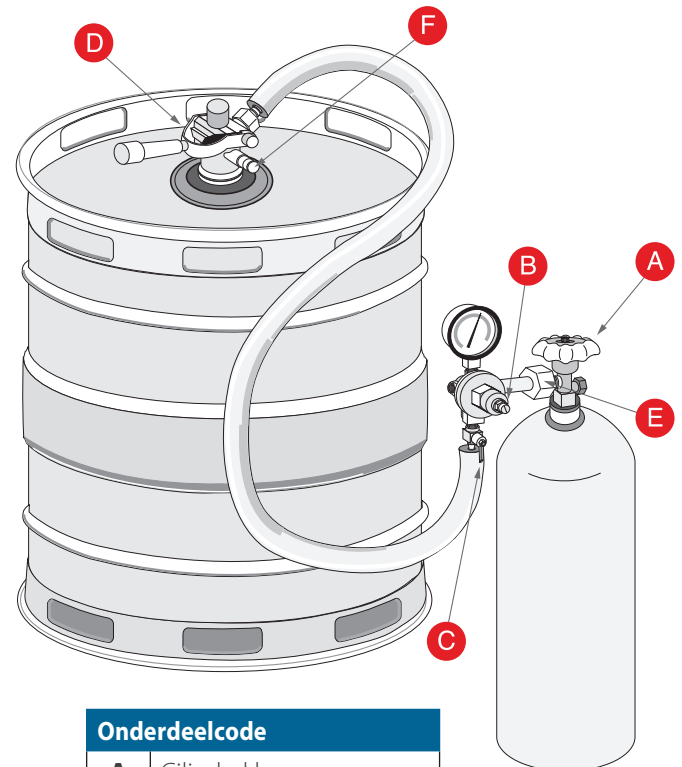
##### Werkwijze

1. Sluit regelafsluiter **C**.
2. Draai regelpin **B** met de wijzers van de klok mee en pas de instelling aan.
3. Tik op de meter voor een nauwkeurige aflezing.
4. Open de regelafsluiter **C** en tap bier.

#### De druk verlagen

##### Werkwijze

1. Sluit regelafsluiter **C**.
2. Maak de tap los van het fust bij **D** en gebruik de taphendel om de leiding leeg te maken. Laat de tap open.
3. Open langzaam regelafsluiter **C** en draai tegelijkertijd regelpin **B** tegen de wijzers van de klok in tot nul wordt weergegeven.
4. Sluit regelafsluiter **C** en stel de druk in door regelpin **B** met de wijzers van de klok mee te draaien. Controleer de instelling door klep **C** te openen en te sluiten.
5. Sluit tapkop **D** (zet in stand **OFF**).
6. Sluit de tap aan op het fust bij **D** en open regelafsluiter **C**.



Onderdeelcode	
<b>A</b>	Cilinderklep
<b>B</b>	Regelpin
<b>C</b>	Regelafsluiter
<b>D</b>	Tapkop
<b>E</b>	CO <sub>2</sub> -cilinderuitlaat
<b>F</b>	Ring

## Onderhoud, service en reiniging

### De tapzuil reinigen

Ongeacht het ontwerp moeten alle tappen regelmatig worden gereinigd. Het spoelen van de tap met alleen water is onvoldoende om het systeem schoon te houden. TRUE raadt aan om de tap te reinigen telkens als het fust wordt vervangen.

Een schone tap garandeert dat uw tapbier optimaal kan worden geserveerd. Ook al is het bier in het fust perfect, toch kan de kwaliteit ervan worden aangetast door te tappen via een bierleiding en kraan die niet schoon zijn.

**LET OP:** Gebruik reinigingsmiddelen die door uw bierleverancier zijn goedgekeurd en lees zijn instructies na. Als u de reinigingskit van TRUE gebruikt, neem dan de onderstaande instructies in acht.

### De oplossing bereiden

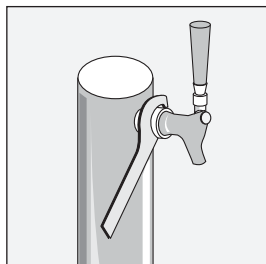
Voeg 1/2 oz. (14,2 g) reinigungsoplossing toe voor elke liter warm water. Vul de pompfles met de gemengde reinigungsoplossing.

### Werkwijze

1. Sluit de CO<sub>2</sub> af bij de regelaar.
2. Maak de tap (fustkoppeling) los van het fust.
3. Schroef de hendel van de kraan.
4. Verwijder de tapkraan met de haaksleutel. Draai hiervoor de kraan met de wijzers van de klok mee. Zie afb. 1.
5. Plaats de tap en kraanonderdelen in een emmer.
6. Sluit de slang van de pompfles aan op de uitgang van de tapzuil en laat de bierleiding in de emmer leeglopen. Zie afb. 2.

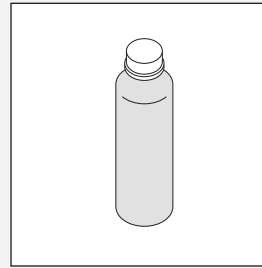
**OPMERKING:** Zorg ervoor dat de rubberen pakking juist is aangebracht, om lekken te voorkomen.

7. Pomp de oplossing van de fles door de bierleiding(en) in de emmer. Wacht 10 minuten terwijl de reinigungsoplossing in de leidingen werkt.
8. Maak met de bijgeleverde borstel de onderdelen van de tapkraan schoon. Zie afb. 3.
9. Spoel alle onderdelen grondig.
10. Spoel de emmer, de pompfles en de slang grondig met schoon koel water.
11. Vul de pompfles met schoon, koel water en pomp het water door de leidingen tot het helder blijft. Herhaal indien nodig.
12. Als het water helder blijft, kunt u de kraan weer monteren en installeren. Sluit de tap weer aan op het fust.

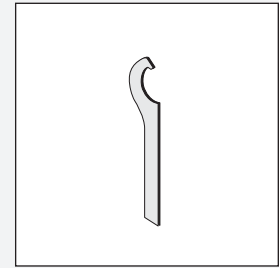


Afb. 1. Verwijder de kraan voorzichtig.

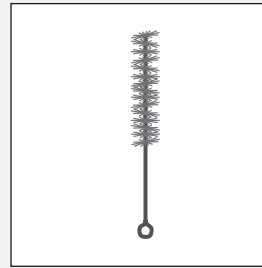
### Tapreinigingskit – benodigd gereedschap



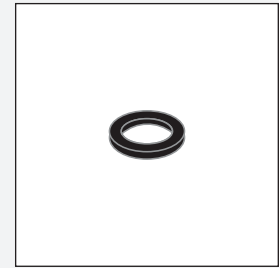
BLC-systeemreiniger



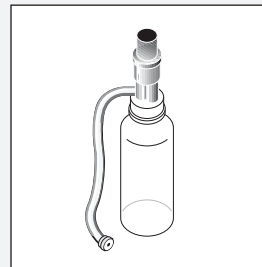
Haaksleutel



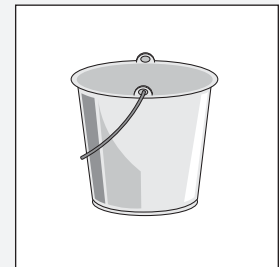
Borstel



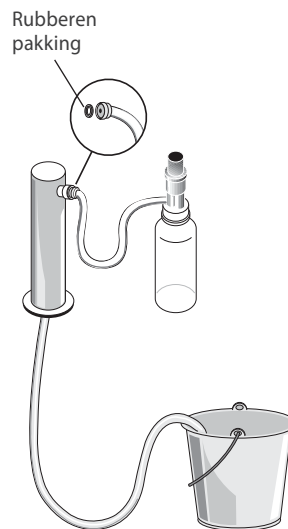
Rubberen pakking



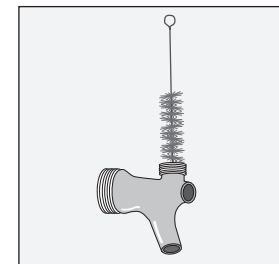
Pompfles en slang



Emmer en schoon water



Afb. 2. Laat het bier uit de leiding lopen.



Afb. 3. Maak de onderdelen van de kraan grondig schoon.

## Onderhoud, verzorging en reiniging (vervolg)

**VOORZICHTIG** – Wees voorzichtig tijdens het gebruik, het onderhoud of reparaties, om snijwonden of knellingen door onderdelen van de kast te voorkomen.

### De condensorspiraal reinigen

Bij het gebruik van elektrische apparaten moeten een aantal essentiële veiligheidsinstructies worden nageleefd, zoals:



**WAARSCHUWING** – Reinig het apparaat **NIET** met een hogedrukreiniger of -slang.



**VOORZICHTIG** – De ribben zijn scherp. Wees voorzichtig om oogletsels te voorkomen. Het is raadzaam om oogbescherming te dragen.

### Benodigd gereedschap

- 1/4"-dopsleutel
- 3/8"-dopsleutel
- Harde borstel
- Tank met perslucht
- Stofzuiger
- Zaklamp
- Oogbescherming

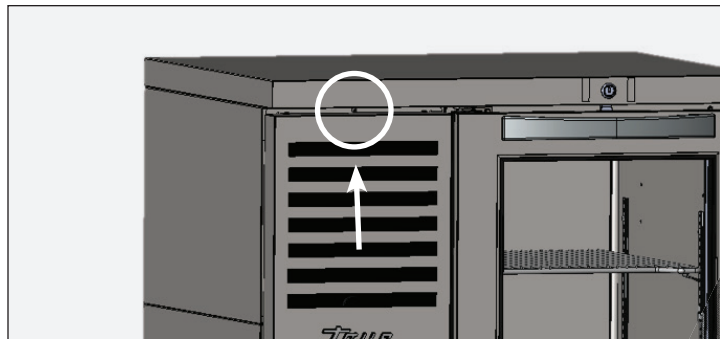
### Werkwijze

1. Trek de stekker van het apparaat uit de contactdoos.
2. Verwijder de schroef waarmee het ventilatierooster aan de kast is bevestigd. Zie afb. 1.
3. Trek aan het rooster, om het los te maken van de magnetische houders. Zie afb. 2.
4. Verwijder met een harde borstel voorzichtig het vuil van de voorste ribben van de condensorspiraal. Zie afb. 3.
5. Als het vuil van het oppervlak van de spiraal is verwijderd, controleert u met een zaklamp of u door de spiraal heen kunt kijken en het ventilatorblad van de condensor kunt zien draaien. Zie afb. 4.

Als het zicht vrij is, moet u het ventilatierooster weer installeren, het apparaat op de stroom aansluiten en de werking ervan controleren.

**Als het zicht nog steeds door vuil is geblokkeerd, gaat u verder met stap 6.**

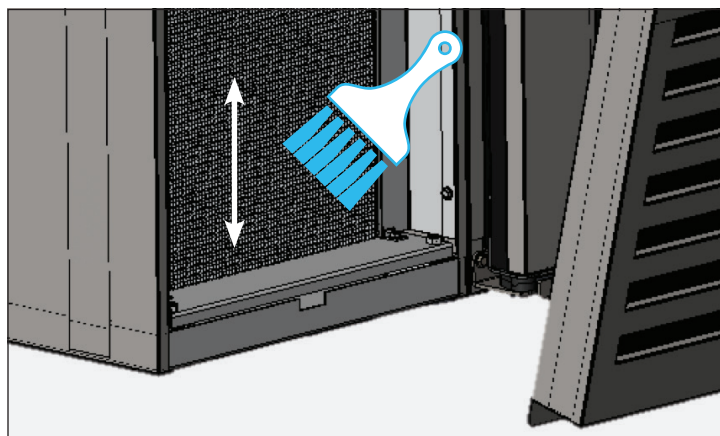
6. Verwijder de bouten van de condensorbasis. Zie afb. 5.
7. Verwijder de houders van de condensorspiraal. Zie afb. 6.
8. Schuif de condensorunit voorzichtig naar buiten (de slangverbindingen zijn flexibel). Zie afb. 7. Blaas voorzichtig perslucht of CO<sub>2</sub> door de spiraal, tot deze schoon is.
9. Zuig eventueel vuil rond en achter de condensorunit voorzichtig op.
10. Schuif de compressormodule voorzichtig terug op zijn plaats en breng de bouten weer aan.
11. Plaats het ventilatierooster terug, sluit de stroom op het apparaat aan en controleer de werking.



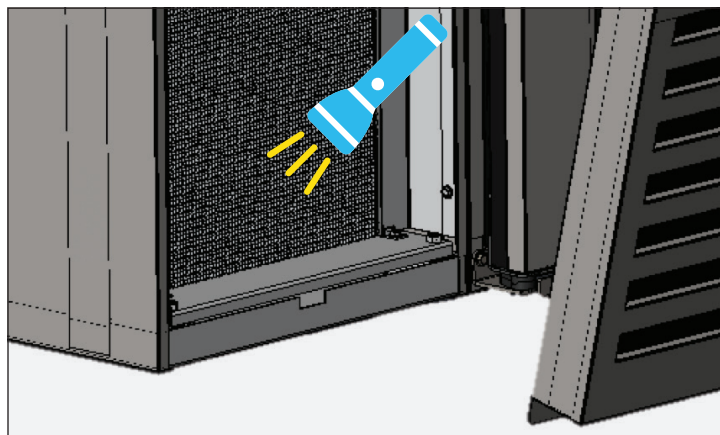
Afb. 1. Positie van de schroef van het ventilatierooster.



Afb. 2. Trek het rooster naar voren, voordat u het optilt.



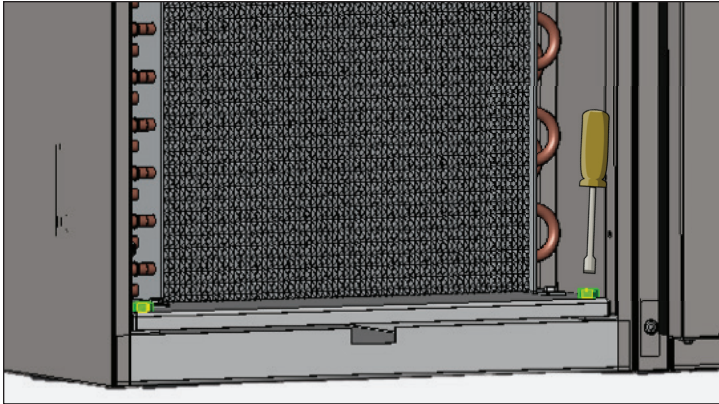
Afb. 3. Borstel nooit dwars over de ribben van de spiraal.



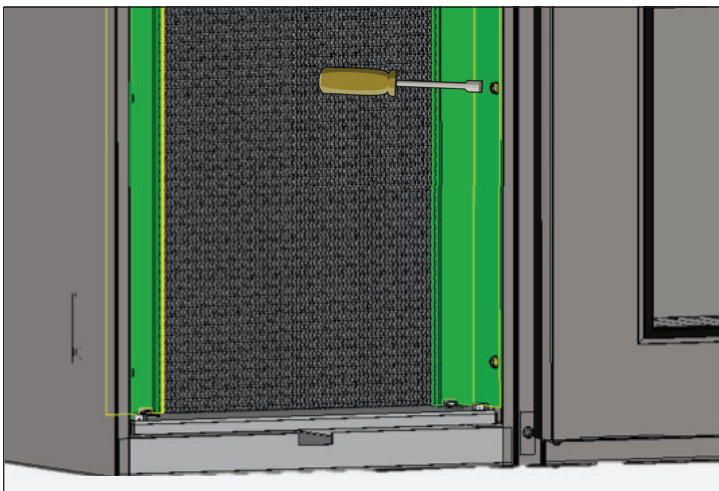
Afb. 4. Controleer of alle verstoppingen verwijderd zijn.



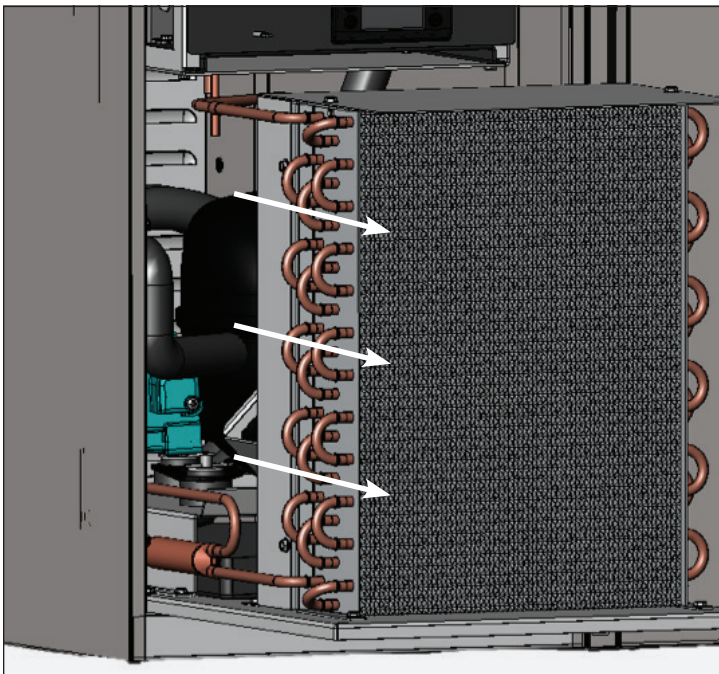
## Onderhoud, verzorging en reiniging (vervolg)



Afb. 5. Verwijder de bouten van de condensorbasis.



Afb. 6. Verwijder de houders van de spoel.



Afb. 7. Schuif de condensorunit voorzichtig naar buiten.



### Belangrijke informatie over de garantie **DE REINIGING VAN DE CONDENSOR VALT NIET ONDER DE GARANTIE!**

Als u vragen hebt, neem dan contact op met uw lokale serviceafdeling van TRUE Manufacturing. Zie de voorpagina voor locaties en contactinformatie.

- Condensorspiralen verzamelen vuil en dienen om de 30 dagen of indien nodig te worden gereinigd.
- Een verontreinigde condensorspiraal kan leiden tot reparaties en/of storingen van de kast, die niet onder de garantie vallen.
- Voor de juiste reiniging verwijdert u met een zachte borstel stof van de condensor, stofzuigt u de condensor met een geschikte stofzuiger, of gebruikt u CO<sub>2</sub>, stikstof of perslucht.
- Installeer geen filtermateriaal voor de condensorspiraal.
- Bij de meeste apparaten kunt u de condensor vrijmaken door het buitenste rooster te verwijderen.
- Als u het vuil niet adequaat kunt verwijderen, dient u contact op te nemen met een erkend koelbedrijf.



## Onderhoud, verzorging en reiniging (vervolg)

### Onderhoud en reiniging van rvs

**VOORZICHTIG** – Gebruik **GEEN** staalwol en bijtende of chloorhoudende producten om rvs-oppervlakken schoon te maken.

#### Factoren die rvs aantasten

Er zijn drie basisfactoren die de passieve laag van rvs aantasten en zo corrosie veroorzaken.

- Krassen van stalen borstels, schraapstaal en staalwol enz. kunnen het rvs-oppervlak aantasten.
- Vuilresten kunnen vlekken achterlaten op rvs. Afhankelijk van waar u woont, kan het leidingwater hard of zacht zijn. Hard water kan vlekken achterlaten. Hard water dat is verwarmd, kan vlekken achterlaten, indien het te lang blijft staan. Deze vlekken kunnen de passieve laag van rvs aantasten en zo corrosie veroorzaken. Alle resten van het bereiden of serveren van voedsel dienen zo snel mogelijk te worden verwijderd.
- In keukenzout, voedsel en water, maar ook in huishoudelijke en industriële reinigingsmiddelen zitten chloriden. Deze chloriden tasten rvs aan.

#### Reiniging en herstel van rvs

Gebruik **GEEN** reinigingsmiddelen voor rvs of soortgelijke oplosmiddelen om kunststof of gepoedercoate onderdelen te reinigen. Gebruik in plaats daarvan warm zeepwater.

- Voor routinematige reiniging en verwijdering van vet en olie, brengt u witte azijn, ammoniak of een geschikt gangbaar reinigingsmiddel\* met een zachte doek of spons aan.
- Poetsmiddel voor rvs (bijv. Zep® Stainless Steel Polish, Weiman® Stainless Steel Cleaner & Polish, Nyco® Stainless Steel Cleaner & Polish of Ecolab® Ecoshine®) en olijfolie kunnen fungeren als barrière tegen vingerafdrukken en vlekken.
- Ontvetters\* (bijv. Easy-Off® Specialty Kitchen Degreaser of Simple Green® Industrial Cleaner & Degreaser) zijn uitstekend geschikt voor het verwijderen van vet, vetzuren, bloed en aangebrand voedsel op alle oppervlakken.

\*Gebruik **GEEN** reinigings- of ontvettingsmiddelen met chloriden of fosfaten.

- Voor herstel en passivering of het verwijderen van hardnekkige vlekken en verkleuringen kan Brillo® Cameo®, Zud® Cleanser, Ecolab® Specifix™ First Impression® Metal Polish, Sheila Shine, of talk worden aangebracht door met de polijstlijnen mee te wrijven.

**LET OP:** De merknamen zijn slechts bedoeld als voorbeeld en het gebruik ervan houdt geen bekrachtiging in. Het niet vermelden van merken in deze lijst betekent niet dat ze niet geschikt zijn.

### 8 tips ter voorkoming van roest op rvs

#### Houd uw uitrusting schoon

Voorkom de vorming van hardnekkige vlekken door regelmatig te reinigen. Gebruik reinigingsmiddelen van de aanbevolen kracht (alkalisch gechloreerd of chloorvrij).

#### Gebruik de juiste reinigingshulpmiddelen

Gebruik niet-schurend materiaal als u rvs-voorwerpen reinigt. De passieve laag van rvs wordt niet aangetast door zachte doeken of kunststof sponsjes.

#### Reinig in de richting van de polijstlijnen

Bij bepaalde rvs-soorten zijn de polijstlijnen of texturen zichtbaar. Schrob altijd parallel aan de polijstlijnen, wanneer deze zichtbaar zijn. Als u de lijnen niet kunt zien, gebruik dan een kunststof sponsje of een zachte doek.

#### Gebruik alkalische, alkalische gechloreerde of chloorvrije reinigingsmiddelen

Hoewel de meeste traditionele reinigingsmiddelen veel chloor bevatten, levert de industrie steeds meer chloorvrije producten. Indien u niet weet of uw reinigingsmiddel chloor bevat, neem dan contact op met uw leverancier. Indien uw leverancier bevestigt dat uw huidige reinigingsmiddel chloor bevat, vraag dan naar een alternatief.

Vermijd reinigingsmiddelen die quaternaire zouten bevatten, omdat deze rvs kunnen aantasten en daarbij putjes vormen en corrosie veroorzaken.

#### Spoel na

Als u gechloreerde reinigingsmiddelen gebruikt, moet u het oppervlak direct naspoelen en afdrogen. Het is raadzaam om achtergebleven reinigingsmiddelen en water zo snel mogelijk weg te vegen. Laat rvs-uitrusting drogen aan de lucht. Zuurstof helpt om de passieve laag van rvs te behouden.

#### Gebruik nooit zoutzuur (waterstofchloride) op rvs

Zelfs verdund zoutzuur kan corrosie, putjes en door spanningscorrosie scheuren in rvs veroorzaken.

#### Waterbehandeling

Onthard hard water indien mogelijk, om aanslag te voorkomen. De installatie van bepaalde filters kan corrosieve en onaangenaam smakende elementen verwijderen. De zouten in een goed onderhouden waterontharder kunnen ook nuttig zijn voor u. Neem contact op met een specialist, indien u niet zeker weet welke waterbehandeling nodig is.

#### Herstel of passiveer rvs regelmatig

Rvs dankt zijn roestvrije eigenschappen aan de beschermende chroomoxidelaag op het oppervlak. Als deze oxiden worden verwijderd door schuren, of door reactie met schadelijke chemicaliën, dan komt het ijzer in het staal bloot te liggen en kan het beginnen te oxideren of te roesten. Passiveren is een chemisch proces waarbij vrij ijzer en andere verontreinigingen van het oppervlak van rvs worden verwijderd, zodat de beschermende chroomoxiden zich opnieuw kunnen vormen.

## Aanpassingen van de kast, onderhoud en vervanging van onderdelen

**LET OP:** Eventuele aanpassingen aan de kast moeten worden uitgevoerd **NADAT** is gecontroleerd of de kast waterpas staat en goed wordt ondersteund.

### Onderhoud en vervanging van onderdelen

- Gebruik voor het vervangen altijd OEM-onderdelen.
- Laat uw apparaat onderhouden door een erkend servicebedrijf, om het risico van mogelijke ontbranding door verkeerde onderdelen of onjuist onderhoud tot een minimum te beperken en om de gezondheid en veiligheid van de gebruikers te waarborgen.
- Trek de stekker van de koelkast uit het stopcontact, voordat u reparatiewerkzaamheden uitvoert. Door de temperatuurregeling op 0 te zetten of elektronische regelaars uit te schakelen, wordt de stroom mogelijk niet van alle onderdelen afgesloten (bijv. het verlichtingscircuit, de perimerverwarming of de verdamperventilatoren).

### Draairichting deur omkeren

#### Inhoud van de kit (bijgeleverd)

- Onderste scharnierbeugel
- Bovenste scharnierbeugel
- Onderste scharnierbus en vulplaatje
- Bovenste scharnierbus

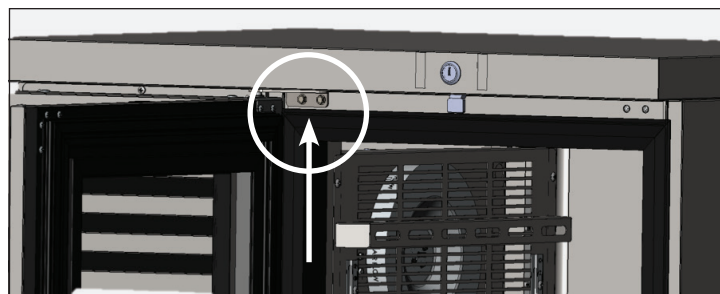
#### Benodigd gereedschap

- Phillips-schroevendraaier
- 5/16"-dopsleutel
- Platte schroevendraaier

**LET OP:** Voer aanpassingen aan de kast pas uit **nadat** is gecontroleerd of de kast waterpas staat en goed wordt ondersteund. Het getoonde voorbeeld is een linksdraaiende deur die wordt omgebouwd tot een rechtsdraaiende deur.

#### Werkwijze

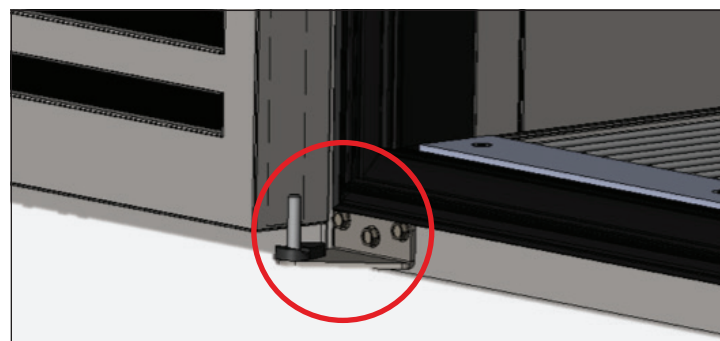
1. Verwijder de bouten waarmee de bovenste scharnierbeugel aan de voorkant van de kastbasis is bevestigd. Verwijder de bouten. Zie afb. 1.



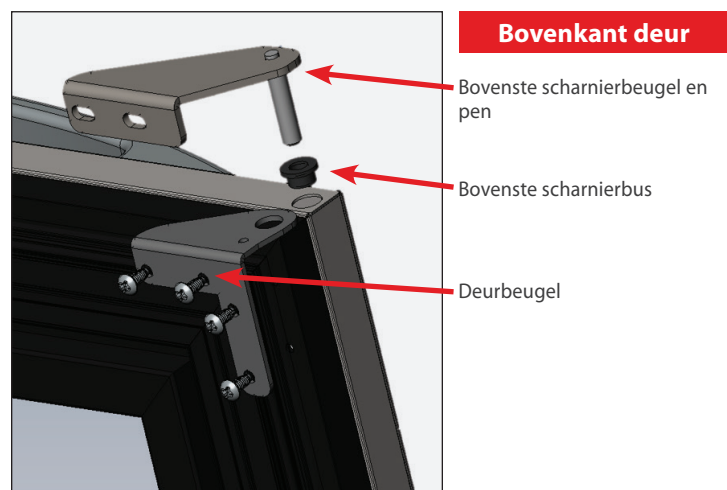
Afb. 1. Positie van de bovenste scharnierbouten.



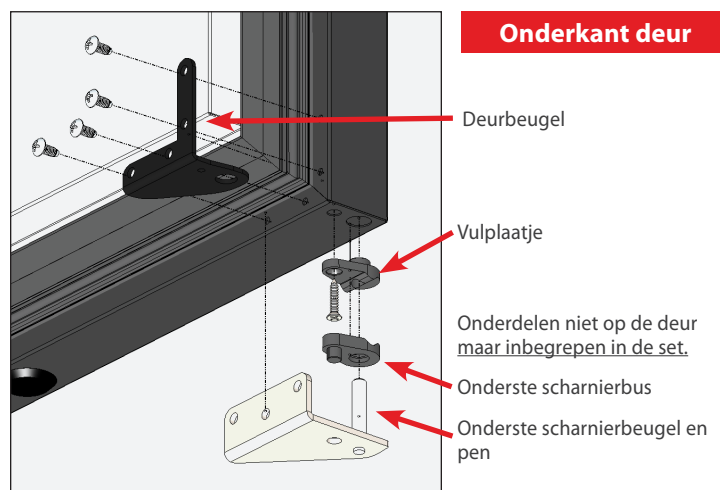
Afb. 2. Verwijder het bovenste scharnier van de kast.



Afb. 3. Til de deur van het onderste scharnier.



Afb. 4a. Onderdelen bovenste scharnier



Afb. 4b. Onderdelen onderste scharnier

## Aanpassingen van de kast, onderhoud en vervanging van onderdelen (vervolg)

### Draairichting deur omkeren (vervolg)

2. Draai nu de beugel op de deur. Kantel de bovenkant van de deur naar buiten, om tussen de deur en het werkblad ruimte vrij te maken. Til de deur op, om hem los te maken van de bovenste scharnierbeugel. Zie afb. 2.
3. Verwijder de onderste scharnierset van de kast. Zie afb. 3.
4. Verwijder alle deurbeslag, behalve de greep (zie afb. 4a en 4b). Leg de deurbeugels opzij.

**LET OP:** De deurbeugels zijn de enige onderdelen die verplaatst worden. Alle andere onderdelen zijn nieuw en inbegrepen in de kit. De deurbeugels kunnen omgekeerd in de schuin tegenoverliggende hoek worden aangebracht. Zie afb. 5.

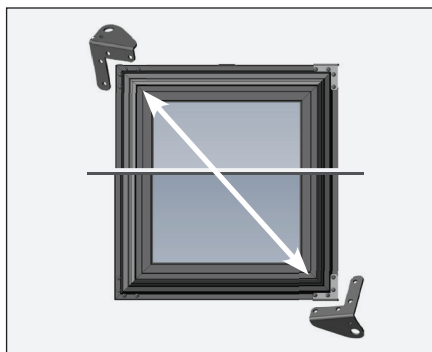
5. Verwijder eventuele deurpluggen en alle schroeven aan de kant tegenover de oorspronkelijke positie van de scharnieren. Zie afb. 6.
6. Monteer alle onderdelen op de nieuwe positie.

#### Onderkant deur (zie afb. 7a)

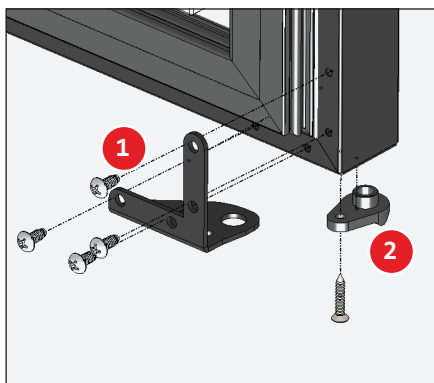
- a. Monteer de onderste deurbeugel.
- b. Breng het vulplaatje aan.

#### Bovenkant deur (zie afb. 7b)

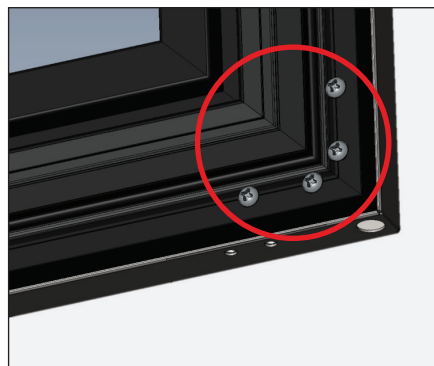
- a. Monteer de bovenste deurbeugel.
  - b. Installeer de bovenste scharnierbus.
  - c. Monteer de bovenste scharnierbeugel en pen.
  7. Draai de schroeven in de gaten tegenover hun oorspronkelijke positie. Zie afb. 8.
  8. Monteer de onderste scharnierbeugel en pen op de kast. Zie afb. 9.
    - a. Installeer de onderste scharnierbus op de scharnierpen.
    - b. Plaats de deur op de onderste scharnierbeugel en pen.
  9. Bevestig de bovenste scharnierbeugel aan de kast. Zie afb. 10.
- LET OP:** De bovenste scharnierbeugel heeft gleuven om de deur te kunnen uitlijnen.
10. Steek de plug in de bovenkant van de deur (zie afb. 11). Controleer of de deur goed functioneert.



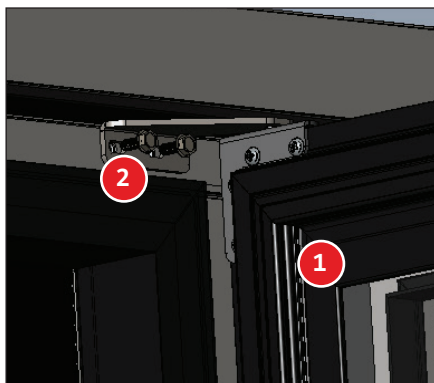
**Afb. 6.** De huidige onderste deurbeugel wordt de nieuwe bovenste deurbeugel.



**Afb. 7a.** Montage onderdelen onderste scharnier



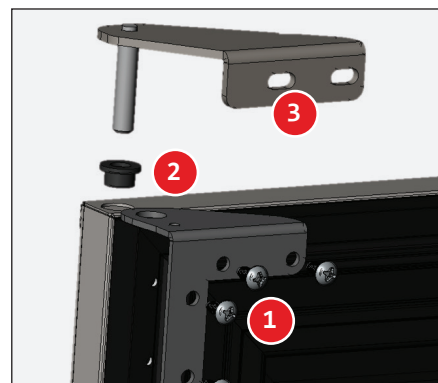
**Afb. 8.** Verplaats de onderdelen van stap 5 naar de kant tegenover hun oorspronkelijke positie.



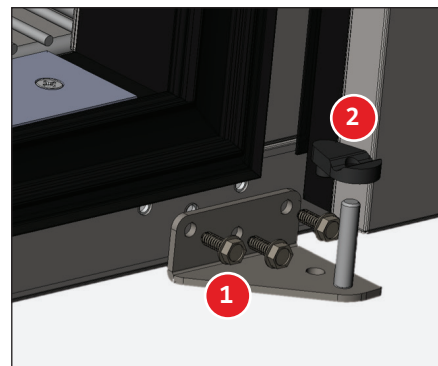
**Afb. 10.** Installeer het bovenste scharnier en de deur.



**Afb. 5.** Verwijder de deurpluggen en resterende schroeven.



**Afb. 7b.** Montage onderdelen bovenste scharnier



**Afb. 9.** Monteer de onderste scharnierpen op zijn nieuwe positie.



**Afb. 11.** Installeer de plug.



## Aanpassingen van de kast, onderhoud en vervanging van onderdelen (vervolg)

### Schuifdeuren verwijderen

Gebruik de vergrendeling aan de zijkant **NIET**, voordat de schuifdeur is verwijderd. De spanning op het deurkoord is nodig om deze werkzaamheden uit te voeren.

De deuren kunnen alleen worden verwijderd, als ze volgens onderstaande instructies geplaatst zijn.

#### Werkwijze

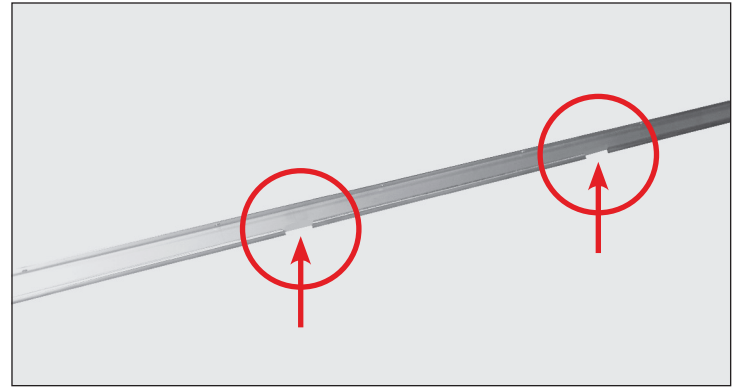
1. Plaats de deuren zoals hieronder beschreven. Til de op deze manier geplaatste deur op, om deze te verwijderen. Kantel vervolgens de bovenkant van de deur naar achteren, tot de rollen uit de deurrail komen. Neem vervolgens de onderkant van de deur uit de onderste rail. Zie afb. 1 en 2.

#### Apparaten met twee deuren

Schuif de voorste deur in het midden van de kastopening. Zie afb. 3.

#### Apparaten met drie deuren, zie afb. 4

- Middendeur: 9" (228,6 mm) naar rechts schuiven
- Rechterdeur: 14" (355,6 mm) naar links schuiven
- Linkerdeur: 9-1/2" (241,3 mm) naar rechts schuiven



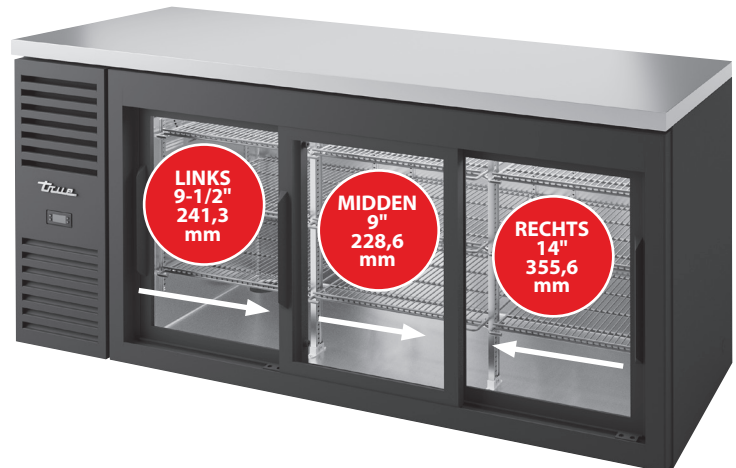
Afb. 1. Openingen in de deurrail.



Afb. 2. Verwijder de deur voorzichtig.



Afb. 3. Apparaten met twee deuren: positioneer de voorste deur in het midden van de kast.

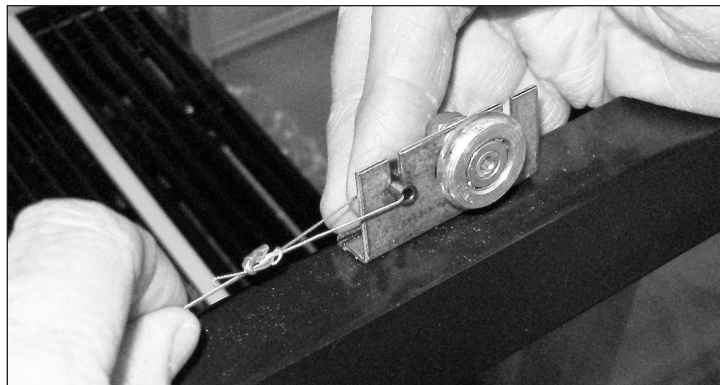


Afb. 4. Apparaten met drie deuren: Schuif de deuren zoals aangegeven, om ze uit de rail te verwijderen.

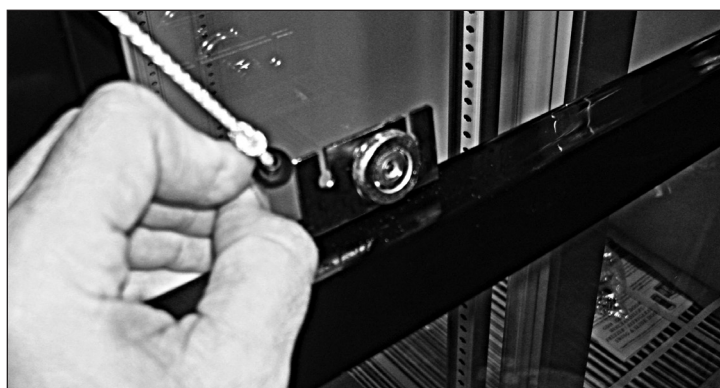
## Aanpassingen van de kast, onderhoud en vervanging van onderdelen (vervolg)

### Schuifdeuren verwijderen (vervolg)

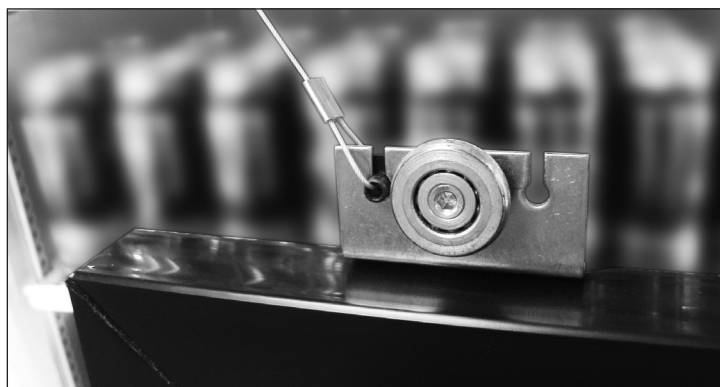
2. Verwijder het deurkoord van de rolbeugel. Zie afb. 5 en 6.  
**LET OP:** Het zwarte kunststof oogje dat het deurkoord vasthoudt, schuift naar achteren uit de beugel.
3. Laat het deurkoord langzaam in de zijrail schuiven.  
**LET OP:** Als u de deur terugplaatst, moet u ervoor zorgen dat het oogje van het deurkoord wordt bevestigd in de gleuf die zich het dichtst bij de katrol bevindt. Zie afb. 7.



**Afb. 5.** Verwijder het deurkoord van de rolbeugel.



**Afb. 6.** Schuif het zwarte oogje met het deurkoord naar achteren uit de beugel.



**Afb. 7.** Zorg ervoor dat het deurkoord in de gleuf zit die zich het dichtst bij de katrol bevindt.



## Aanpassingen van de kast, onderhoud en vervanging van onderdelen (vervolg)

### Schuifdeuren gebruiken – deuren afstellen

Stel de deuren pas af, als de kast op zijn definitieve plaats geïnstalleerd en waterpas gesteld is.

#### Werkwijze

1. Sluit de schuifdeuren volledig en controleer op openingen. Als er tussen de gesloten deuren en de kast kieren of openingen zijn, moeten de deuren worden afgesteld.
2. Maak de rol los met een 7/16"-sleutel of een aanpasbare sleutel en een 1/8"-inbussleutel en beweeg hem in het slobgat. Nadat de afstelling is uitgevoerd, zet u de rol weer vast. Zie afb. 1.



Afb. 1. Stel de rol af.

### Schuifdeuren gebruiken – vastzetmechanisme

Het vastzetmechanisme blokkeert de deur in de open stand.

#### Werkwijze

1. Schuif de deur open.
2. Aan de achterkant van de deur (inkeping in de rail) kunt u deze in de open stand blokkeren. Zie afb. 1 en 2.

**LET OP:** Afb. 1 en 2 tonen het achteraanzicht van de deur en de rail.



Afb. 1. Deurvergrendeling in de open stand (vastgeklemd in de inkeping).



Afb. 2. Deurvergrendeling in de gesloten stand (losgemaakt uit de inkeping).

## Aanpassingen van de kast, onderhoud en vervanging van onderdelen (vervolg)

### Pakking vervangen

#### Benodigd gereedschap

- Kitspuit
- Zwart 100%-silicone

Er zijn twee types deurpakkingen: smalle en brede (zie afb. 1). De juiste pakking voor uw apparaat varieert volgens het bouwjaar en het model van de kast. De pakkingen zijn onderling **NIET** verwisselbaar.

**LET OP:** Voor smalle pakkingen is het belangrijk te onthouden uit welke gleuf de pakking werd verwijderd. Normaal zit de pakking aan de boven-, onder- en handgreepzijde in de middelste gleuf. Aan de scharnierzijde zit hij in de binnenste gleuf.

#### Werkwijze

1. Begin bovenaan in de rechter of linker hoek en trek de verwijderbare pakking voorzichtig weg van de deur. Zie afb. 2.
2. Breng silicone aan in elke hoek van de deur- of pakkinggleuf. Zie afb. 3.
3. Nadat u in de hoeken silicone hebt aangebracht, duwt u de pakkingen terug in de oorspronkelijke gleuf. Duw de hoeken aan.

**LET OP:** Het silicone dicht eventuele luchtlekken af. Overtollig silicone moet uit de gleuf worden geduwd.

4. Verwijder het overtollige silicone.

**LET OP:** De kleur van de pakking kan variëren, afhankelijk van het apparaat.



Afb. 1. Er zijn twee types pakkingen. A: smalle pakking; B: brede pakking.



Afb. 2. Trek de pakking vanaf een bovenhoek los.



Afb. 3. Breng silicone aan in elke hoek van de pakkinggleuf.



Afb. 4. Het is normaal dat silicone rond de pakking uit de gleuf wordt geduwd. Zo weet u dat u genoeg silicone hebt aangebracht.

## Aanpassingen van de kast, onderhoud en vervanging van onderdelen (vervolg)

### Slot en sluitlip van draaideur vervangen

De deur moet open zijn voordat u verder gaat.

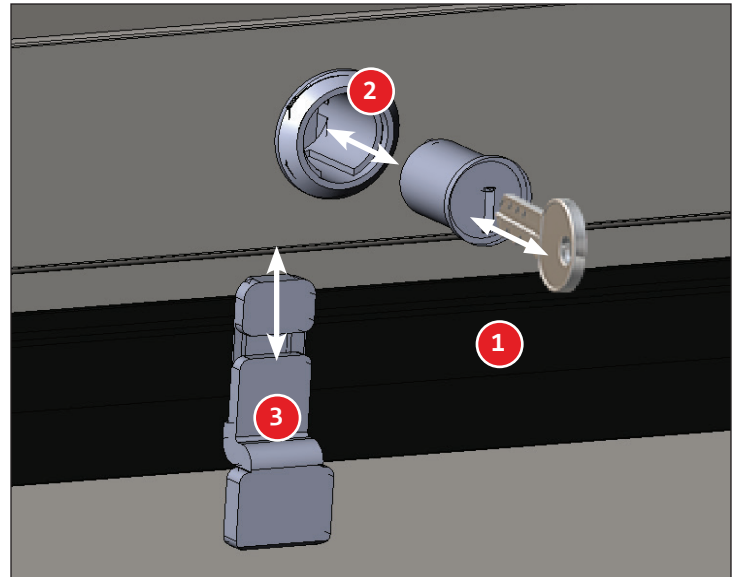
#### Werkwijze: onderdelen verwijderen

1. Steek de moedersleutel (bij de reserveslotkit geleverd) in de slotcilinder.
2. Draai en trek aan de sleutel om de cilinder uit het slot te verwijderen.
3. Schuif de sluitlip onderaan uit het slot.

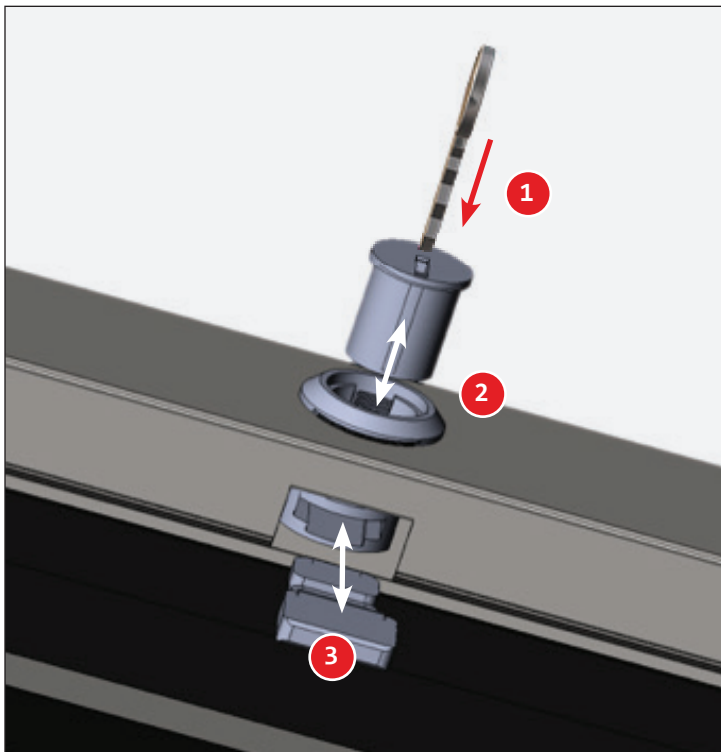
#### Werkwijze: onderdelen installeren

1. Duw de sluitlip onderaan in het slot.
2. Duw de slotcilinder met de moedersleutel in het slot.

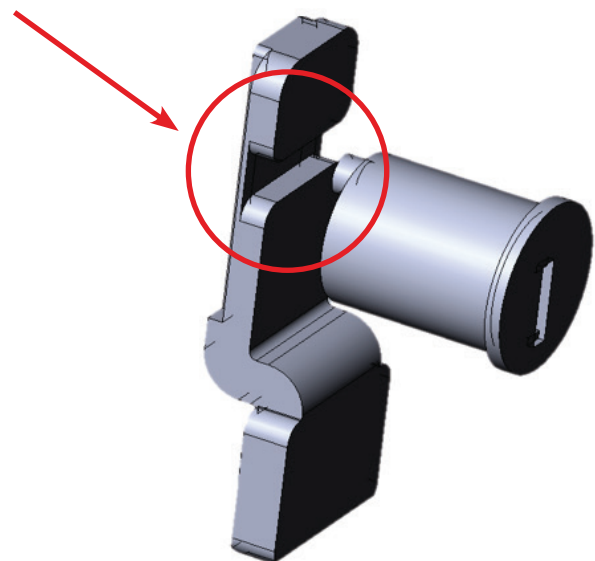
**LET OP:** Zorg ervoor dat de pen aan de achterkant op de slotcilinder is uitgelijnd met de inkeping in de sluitlip. Zie afb. 3.



Afb. 1. Vooraanzicht van het verwijderen/installeren van onderdelen.



Afb. 2. Onderaanzicht van het verwijderen/installeren van onderdelen.



Afb. 3. Inkeping sluitlip

#### VOOR MEER INFORMATIE

Meer onderhoudsinstructies vindt u in het mediacentrum op

[www.truemfg.com](http://www.truemfg.com)









