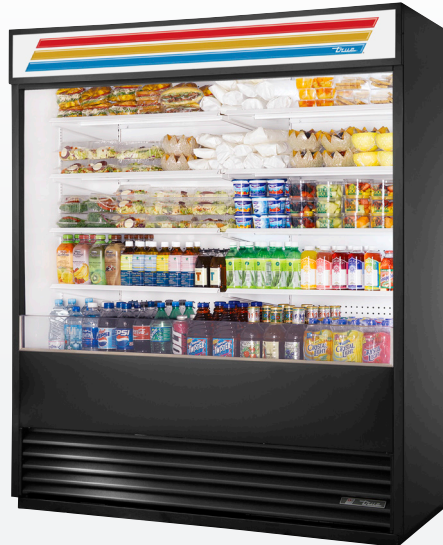




TAC-14GS-HC-LD



* DISCONTINUÉ
TAC-72-LD



* DISCONTINUÉ
TAC-48SM-LD

TRUE MANUFACTURING CO., INC.

2001 East Terra Lane • O'Fallon, Missouri 63366-4434 U.S.A.
(636) 240-2400 • FAX (636)-272-2408

FAX international (636)272-7546 • (800)-325-6152

Service pièces détachées (800)-424- TRUE
FAX service pièces détachées (636)-272-9471



MANUEL D'INSTALLATION

RIDEAU D'AIR

Traduction des Instructions d'origine

**Amérique du Nord –
Canada et Caraïbes**

Téléphone Garantie : +1 855 878 9277
Télécopie Garantie : +1 636 980 8510
Téléphone Assistance technique : +1 855 372 1368
Courriel Garantie :

warrantyinquiries@truemfg.com
Courriel Assistance technique :
service@truemfg.com
7h00-18h00 HNC du lundi au vendredi
8h00-12h00 samedi

Mexique

Téléphone : +52 555 804 6343/44
service-mexicocity@truemfg.com
9h00 – 17h30 du lundi au vendredi

Amérique Latine

Téléphone : +56 232 13 3600
servicelatam@truemfg.com
9h00 – 17h30 du lundi au vendredi

**Royaume-Uni, Irlande,
Moyen-Orient, Afrique et Inde**

Téléphone : +44 (0) 800 783 2049
service-emea@truemfg.com
8h30 – 17h00 du lundi au vendredi

**Union Européenne et
États Indépendants du
Commonwealth**

Téléphone : +49 (0) 7622 6883 0
service-emea@truemfg.com
8h00 – 17h00 du lundi au vendredi

Australie

Téléphone : +61 2 9618 9999
service-aus@truemfg.com
8h30 – 17h00 du lundi au vendredi



MERCI

POUR VOTRE ACHAT

Félicitations !

Vous venez d'acquérir le réfrigérateur professionnel le plus performant du marché.
Vous pouvez compter sur des années d'utilisation sans souci.

Table des Matières

Informations de sécurité

Précautions de sécurité, élimination correcte	3
Avertissement de mise au rebut de l'armoire ..	3

Avant l'installation

Propriété	4
Caractéristiques de l'armoire	4
Emplacement de l'armoire.....	4
Avis aux clients.....	4
Dégagements	4
Tableaux des calibres et longueurs de câbles	4
Conditions de fonctionnement recommandées	5

Installation

Déballage	6
Emplacement de l'armoire.....	7
Montages des pieds et roulettes	7
Mise à niveau	9
Scellage et mise à niveau de l'armoire au sol	9
Sécurité électrique.....	9

Installation de l'armoire

Clayettes	10
Installation de la réglette de saveurs.....	13

Fonctionnement de l'armoire

Mise en marche.....	14
Emplacement des régulateurs de température	14
Séquence générale de fonctionnement.....	15

Entretien et nettoyage

Nettoyage du serpentin du condenseur	16
Entretien et nettoyage de l'inox	18
8 Astuces pour éviter la rouille sur l'acier inoxydable	18

Réglage de l'armoire, intervention et remplacement de pièces

Entretien et pièces de rechange.....	19
--------------------------------------	----

Comment entretenir votre réfrigérateur True pour un fonctionnement optimal et performant.

Vous avez choisi l'un des meilleurs réfrigérateurs commerciaux existants. Il a été fabriqué selon les normes de qualité les plus exigeantes et avec les meilleurs composants disponibles sur le marché. S'il est correctement entretenu, votre réfrigérateur TRUE vous offrira des années de fonctionnement sans souci.



AVERTISSEMENT ! – Utilisez cet appareil uniquement pour l'usage prévu dans ce manuel d'utilisateur

Informations de sécurité et d'avertissement concernant le frigorigène

Consultez l'étiquette de numéro de série à l'intérieur de l'armoire pour connaître le type de réfrigération des appareils. Pour une réfrigération aux hydrocarbures seulement (R290), voir ci-dessous



DANGER ! – Risque d'incendie ou d'explosion. Le frigorigène utilisé est inflammable. **NE PAS** utiliser des appareils mécaniques pour dégivrer le réfrigérateur. **NE PAS** percer les tuyaux de frigorigène ; suivre scrupuleusement les instructions de manutention. Les réparations doivent être effectuées seulement par un technicien qualifié.



DANGER ! – Risque d'incendie ou d'explosion (réfrigérant inflammable utilisé), consultez le manuel de réparation/guide d'utilisation avant toute tentative d'intervention sur ce produit. Toutes les mesures de sécurité doivent être respectées. Mettez au rebut conformément aux règlements fédéraux ou locaux. Respectez toutes les précautions de sécurité.

ATTENTION ! – Éviter toute obstruction des ouvertures de ventilation dans la pièce où l'armoire est située ou sur l'armoire elle-même.

Précautions de base en matière de sécurité et avertissements

- Lors de l'utilisation, de l'entretien ou des réparations, il faut prendre soin d'éviter les coupures et les pincements pouvant survenir au contact des pièces ou des composantes de l'armoire.
- Les appareils présentent un danger de basculement pendant la sortie de la caisse, l'installation et lors de leur déplacement.
- Assurez-vous que l'appareil est installé et positionné correctement selon les Instructions d'installation avant l'utilisation.
- Cet appareil n'est pas destiné à être utilisé, nettoyé ou entretenu par des personnes (y compris des enfants) aux capacités physiques, sensorielles ou mentales réduites, ou manquant d'expérience ou de connaissances, sauf sous supervision ou après instruction concernant l'utilisation de l'appareil.
- **Ne PAS** laisser les enfants jouer avec l'appareil ni grimper, monter ni se suspendre aux clayettes de l'appareil pour éviter des blessures comme des dommages au réfrigérateur.
- **Ne PAS** toucher les surfaces froides dans le compartiment du réfrigérateur avec les mains humides ou mouillées. La peau peut adhérer à ces surfaces extrêmement froides. La peau peut adhérer à ces surfaces extrêmement froides.
- Débranchez le réfrigérateur avant de le nettoyer ou d'effectuer des réparations.
- Le réglage des commandes de température en position 0 ou la coupure par une commande électronique peut ne pas couper l'alimentation de toutes les composantes (par exemple : circuit d'éclairage, chauffages périphériques, ventilateurs d'évaporateur, etc.).
- **NE PAS** stocker ni utiliser de l'essence ou un autre produit volatil ou liquide inflammable à proximité près de cet appareil ou de tout autre appareil.
- **NE PAS** stocker de substances explosives tels que les bombes aérosol à propulseur inflammable dans cet appareil.
- Maintenez les doigts à distance des endroits où vous pourriez vous pincer, les espaces entre les portes et entre les portes et l'armoire sont nécessairement très réduits. Faites attention en fermant les portes quand des enfants se trouvent à proximité.
- **NE PAS** utiliser des appareils électriques à l'intérieur des compartiments de stockage pour aliments des appareils, à moins qu'ils ne soient d'un type recommandé par le fabricant.

REMARQUE : Toutes les interventions doivent être effectuées par un technicien qualifié.

Avertissement de mise au rebut de l'armoire

DANGER ! RISQUE DE COINCEMENT POUR LES ENFANTS



Mise au rebut correcte de L'armoire

Les enfermements et étouffements d'enfant ne sont pas des problèmes du passé. Les réfrigérateurs mis au rebut ou abandonnés restent dangereux... même s'ils ne sont mis là « que pendant quelques jours ». En cas de mise au rebut de votre ancien réfrigérateur, suivre les instructions ci-dessous pour éviter les accidents.

Avant de mettre au rebut votre ancien réfrigérateur ou congélateur :

- Enlevez les portes.
- Laissez les clayettes en place pour éviter que les enfants puissent facilement grimper à l'intérieur.



DANGER ! Risque d'incendie ou d'explosion. Isolation et/ou frigorigène inflammable utilisé. Tout mettre au rebut conformément aux règlements fédéraux ou locaux. Respectez toutes les précautions de sécurité.

Avant l'installation

Propriété

Afin de vous assurer que votre réfrigérateur fonctionne correctement dès le premier jour ; il doit être installé correctement. Nous vous conseillons fortement de faire installer votre appareil TRUE par des professionnels de la réfrigération. Le coût d'une installation professionnelle est de l'argent bien placé.

Avant de réceptionner et procéder à l'installation de votre appareil, vérifiez toujours soigneusement qu'il n'y a pas de dommages dus au transport. Si vous constatez des dégâts, faites immédiatement une réclamation auprès du transporteur, et contactez TRUE. NE PAS INSTALLER L'APPAREIL OU LE METTRE EN SERVICE.

TRUE n'est pas responsable des dégâts qui se sont produits pendant le transport.

Caractéristiques de l'armoire

Cet appareil est homologué pour le stockage et/ou l'exposition de produits alimentaires préemballés ou en bouteille.

Emplacement de l'armoire

- Appareil testé pour la norme IEC/ISO, classe de climat 8 [température de 75°F/24°C, humidité relative de 55%].
- Pour un bon fonctionnement, les températures ambiantes ne doivent pas être inférieures à 60°F (15,5°C) et pas supérieures à 75°F (24°C)
- L'appareil n'est pas adapté à un usage extérieur.
- L'appareil n'est pas adapté à un emplacement où pourrait être utilisé un jet d'eau ou un tuyau d'arrosage.
- Assurez-vous que l'armoire est située de manière à permettre des dégagements adéquats et une circulation d'air suffisante autour de l'armoire.
- En cas de fortes chaleurs [+ de 100°F, (38°C)] vous pouvez envisager l'installation d'un extracteur d'air.
- Assurez-vous que l'alimentation de l'armoire correspond à la fiche de caractéristiques ou à la plaque signalétique et à la tension nominale (+/-5 %). Le circuit doit aussi pouvoir fournir l'intensité nominale et être correctement mis à la terre.
- L'armoire doit toujours être branchée sur son propre circuit dédié. L'utilisation de fiches d'adaptation et de rallonges est interdite.

Avis aux clients

La perte ou l'altération des denrées contenues dans votre réfrigérateur/ congélateur **n'est pas couverte par la garantie**. En plus de suivre les instructions d'installation, nous vous recommandons de faire fonctionner votre réfrigérateur/ congélateur pendant 24 h avant de l'utiliser.



Dégagements

	DESSUS	CÔTÉ	ARRIÈRE
TAC (rideau d'air vertical)	Ouverture 8" (203,2 mm)	0" (0 mm)	3" (76,2 mm)

AVERTISSEMENT – La garantie est nulle si l'aération est insuffisante.

Tableaux des calibres et longueurs de câbles

Tableau 2,6 Tableau des calibres de fils (115V)

115 Tension V	Distance en pieds au centre de la charge.											
AMPÈRES	20	30	40	50	60	70	80	90	100	120	140	160
2	14	14	14	14	14	14	14	14	14	14	14	14
3	14	14	14	14	14	14	14	14	14	14	14	12
4	14	14	14	14	14	14	14	14	14	12	12	12
5	14	14	14	14	14	14	14	12	12	12	10	10
6	14	14	14	14	14	14	12	12	12	10	10	10
7	14	14	14	14	14	12	12	12	10	10	10	8
8	14	14	14	14	12	12	12	10	10	10	8	8
9	14	14	14	12	12	12	10	10	10	8	8	8
10	14	14	14	12	12	10	10	10	10	8	8	8
12	14	14	12	12	10	10	10	8	8	8	8	6
14	12	12	12	10	10	10	8	8	8	6	6	6
16	12	12	12	10	10	8	8	8	8	6	6	6
18	12	12	10	10	8	8	8	8	8	8	8	5
20	12	12	10	10	8	8	8	6	6	6	5	5
25	10	10	10	8	8	6	6	6	6	5	4	4
30	10	10	8	8	6	6	6	6	5	4	4	3

Tableau 2.7. Tableau des calibres de fils (230V)

230 Tension V	Distance en pieds au centre de la charge.											
AMPÈRES	20	30	40	50	60	70	80	90	100	120	140	160
5	14	14	14	14	14	14	14	14	14	14	14	14
6	14	14	14	14	14	14	14	14	14	14	14	12
7	14	14	14	14	14	14	14	14	14	14	12	12
8	14	14	14	14	14	14	14	14	14	12	12	12
9	14	14	14	14	14	14	14	14	12	12	12	10
10	14	14	14	14	14	14	14	12	12	12	10	10
12	14	14	14	14	14	14	12	12	12	10	10	10
14	12	12	12	12	12	12	12	12	10	10	10	8
16	12	12	12	12	12	12	12	10	10	10	8	8
18	12	12	12	12	12	12	10	10	10	8	8	8
20	12	12	12	12	10	10	10	10	10	8	8	8
25	10	10	10	10	10	10	10	10	8	8	6	6
30	10	10	10	10	10	10	8	8	8	6	6	6

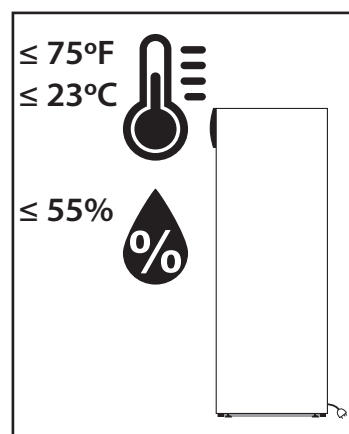
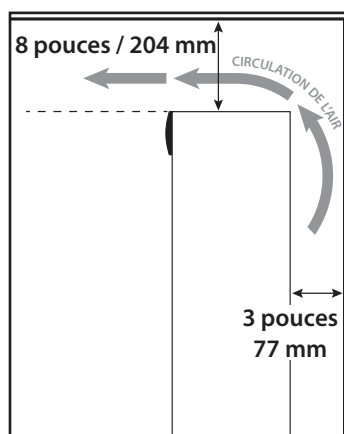
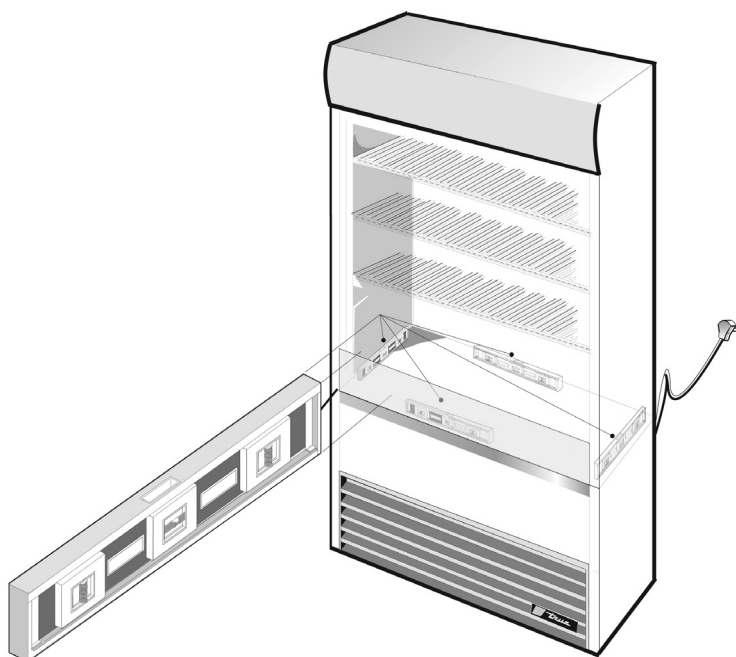
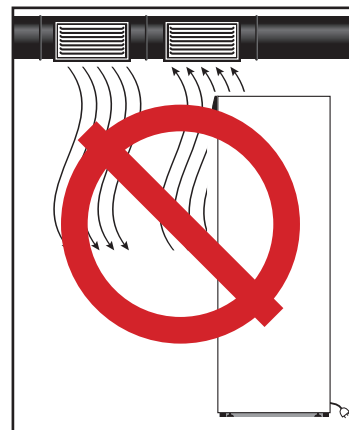
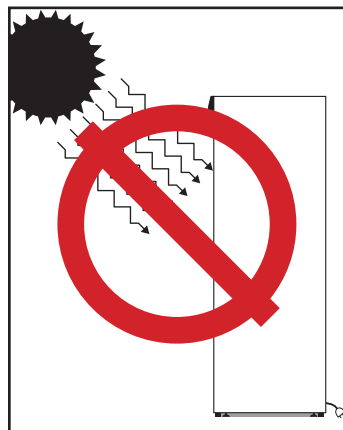
Avant l'installation

Conditions de fonctionnement recommandées

- Ne pas exposer directement à la lumière du soleil.
- Il n'y a pas d'évents d'alimentation ou de retour d'air de CVC qui poussent l'air dans l'armoire ou qui l'en extraient.
- Pas de ventilateurs de plafond.
- Pas de portes d'entrée.
- Assurez-vous que l'armoire est à niveau de l'avant à l'arrière et d'un côté à l'autre.

REMARQUE : Vérifiez que le dégagement à l'arrière et au-dessus de l'armoire respecte les seuils. Il faut respecter des dégagements de 3" (77 mm) à l'arrière et de 8" (204 mm) au-dessus de l'armoire.

- Conditions ambiantes maximales 75°F (23,8°C) ou comme indiqué sur l'étiquette de numéro de série, et 55 % d'humidité relative.
- Placez l'armoire dans un endroit à l'écart des courants d'air.
- Un courant d'air excessif autour du meuble peut affecter le mouvement d'air à l'intérieur (rideau d'air).



* Ou comme indiqué sur l'étiquette de numéro de série.

Installation

Déballage

Outils Nécessaires

Les outils nécessaires incluent notamment (mais sans limitation) :

- Clé à molette
- Tournevis cruciforme
- Niveau

Procédure

1. Enlevez l'emballage extérieur (carton, film à bulles ou coins protecteurs en mousse de polystyrène et plastique clair). Voir Fig. 1. Vérifier s'il existe des dommages cachés. **Ici encore, faites une réclamation auprès du transporteur si vous constatez des dommages.**

2. À l'aide d'une clé à molette, déposez toutes les vis de transport qui fixent la palette en bois au-dessous de l'armoire. Voir Fig. 2.

REMARQUE : Amenez l'appareil le plus près possible de son emplacement définitif avant de retirer le socle en bois. Certains modèles peuvent exiger la dépose d'une grille avant et/ou arrière pour accéder aux vis de transport.

3. Au cas où vous **ne souhaiteriez pas utiliser** les pieds réglables ou les roulettes, déposez l'armoire de la palette en bois et mettez celle-ci de côté.

REMARQUE : NE PAS lever l'armoire par les plans de travail, portes, tiroirs ou grilles.

Si des pieds de mise à niveau ou des roulettes **vont être utilisées**, faites pivoter l'armoire sur la palette (voir Fig. 3) et consultez les instructions d'installation à la page 7.

REMARQUE : Ne pas oublier de laisser l'armoire en position verticale pendant 24 heures avant de la brancher à une source d'alimentation. Les clés des réfrigérateurs à portes verrouillables se trouvent dans la pochette de garantie.



AVERTISSEMENT ! – Les appareils présentent un danger de basculement pendant la sortie de la caisse, l'installation et lors de leur déplacement.

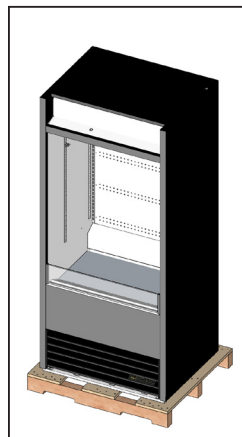


Fig. 1. Dépose de l'emballage extérieur.

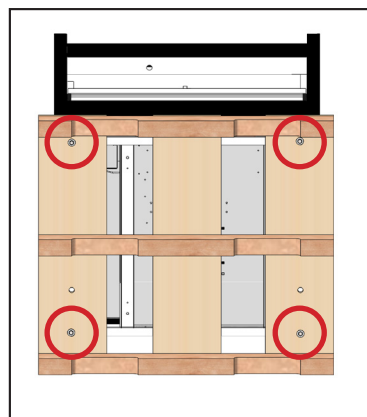


Fig. 2. Déposez tous les boulons de fixation pour le transport.

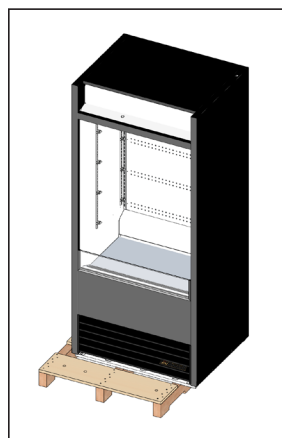


Fig. 3. Retirez l'armoire du socle en bois et mettez-la de côté.

Installation (suite)

Emplacement de l'armoire

1. S'assurer que le ou les tuyaux de vidange arrivent bien dans le bac de condensation.
2. Dégager le câble et la prise de la partie inférieure à l'arrière du réfrigérateur (**NE PAS** le brancher).
3. L'appareil doit se trouver assez près de l'alimentation électrique pour ne jamais nécessiter l'usage d'une rallonge.

Pied de mise à niveau, Pieds réglables de 6" ou installation de roulettes

Les pieds de mise à niveau sont fournis pour faciliter la mise à niveau de l'armoire. Les pieds réglables en option permettent d'obtenir un dégagement de 6" (152 mm) sous l'armoire. Les roulettes assurent la mobilité de l'armoire.

REMARQUE : Si l'armoire comporte une vis, une roulette ou un pied central réglable, vérifiez son bon ajustement pour qu'il soit bien en contact avec le sol après la mise à niveau de l'armoire.

Outils Nécessaires

Les outils nécessaires incluent notamment (mais sans limitation) :

Clé à molette

Procédure — Réglage des pieds

En accédant au fond de l'armoire, vissez les pieds réglables dans le trou qui permettait de fixer l'armoire à la palette. Voir les figures 1 et 2.

Procédure — 6" (152 mm Réglage des pieds)

1. Accédez au bas de l'armoire et vissez les pieds réglables dans le rail. Voir les figures 3 et 4
2. Vérifiez que l'armoire est de niveau.
3. Si l'armoire n'est pas de niveau, soulevez la doucement et insérez un support sous la base. À l'aide d'une clé à molette, vissez la tige inférieure vers le haut ou le bas pour que l'armoire soit de niveau et bien assise. Voir Fig. 5.

Procédure — Roulettes

1. Desserrez suffisamment le boulon de la roulette pour faire glisser les cales de roulette fournies entre le roulement à billes de la roulette et le rail inférieur de l'armoire. Voir Fig. 6.
2. Posez le nombre de cales voulu. Si vous devez utiliser plus d'une cale, décalez les fentes à 90° l'une de l'autre, de façon à éviter leur alignement. Voir les figures 7 et 8
3. Serrez et fixez les cales et les roulettes avec la clé pour roulette en option. Abaissez l'armoire et vérifiez le niveau. Si l'armoire n'est pas de niveau, répétez la procédure pour la mettre de niveau et la soutenir correctement.

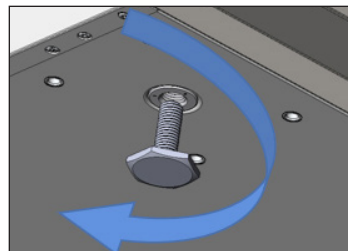


Fig. 1. Tournez les pieds réglables en sens horaire pour abaisser l'appareil.

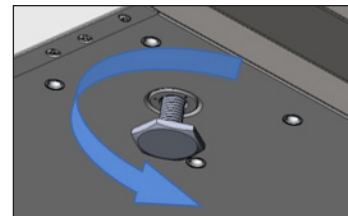
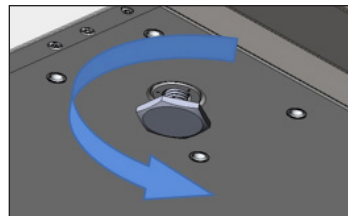
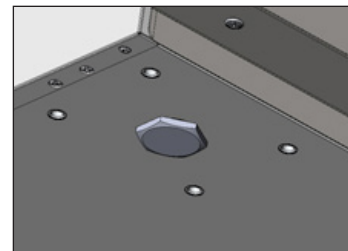


Fig. 2. Tournez les pieds réglables en sens horaire pour soulever l'appareil.

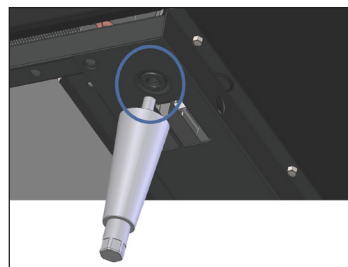


Fig. 3. Trouvez le trou taraudé dans le rail.

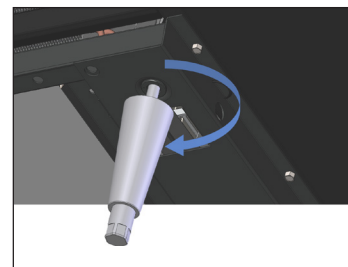


Fig. 4. Vissage des pieds réglables.

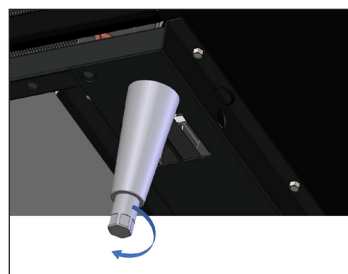
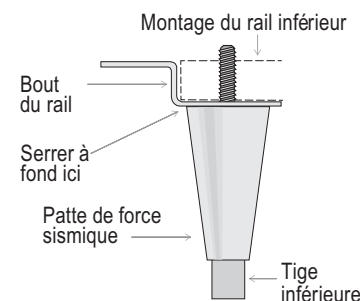


Fig. 5. Tournez la tige inférieure pour mettre à niveau l'armoire.



Installation (suite)



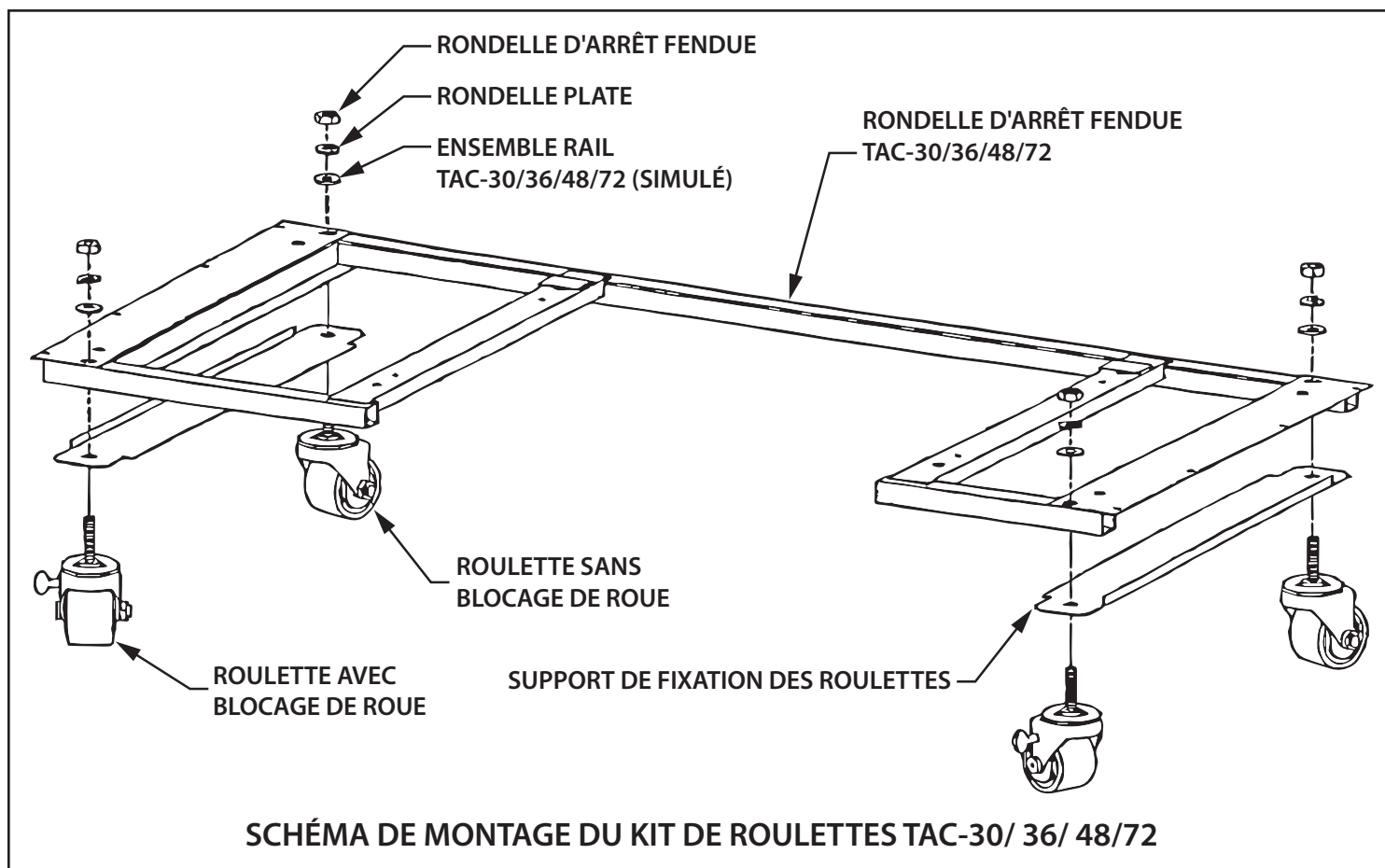
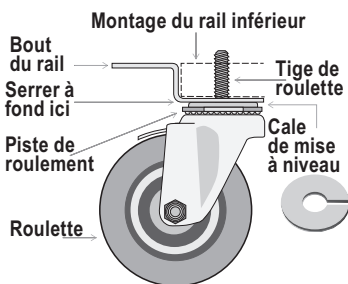
Fig. 6. Desserrage de la vis de roulette.



Fig. 7. Pose de la ou les cales.



Fig. 8. Décalage des cales multiples à 90° l'une de l'autre.



Installation (suite)

Mise à niveau

Une mise à niveau correcte de votre appareil de froid TRUE est critique pour son bon fonctionnement (pour les modèles non mobiles).

La mise de niveau joue un rôle sur la bonne élimination de la condensation et le fonctionnement efficace des portes.

Procédure

L'armoire doit être mise à niveau de l'avant vers l'arrière et de chaque côté.

1. Positionnez le niveau sur le plancher intérieur de l'appareil près des portes (le niveau doit être parallèle à l'avant de l'armoire). Réglage du niveau de l'armoire.
2. Positionnez le niveau à l'intérieur de l'armoire à l'arrière (le niveau doit de nouveau être positionné parallèlement à l'arrière de l'armoire). Réglage du niveau de l'armoire.
3. Répétez les procédures des étapes 1 et 2 en plaçant le niveau sur le plancher intérieur (côtés gauche et droit, parallèlement à la profondeur du réfrigérateur). Réglage du niveau de l'armoire.

REMARQUE : Si l'armoire comporte une vis, une roulette ou un pied central réglable, vérifiez son bon ajustement pour qu'il soit bien en contact avec le sol après la mise à niveau de l'armoire.

Scellage et mise à niveau de l'armoire au sol

Les sols en asphalte sont sensibles aux attaques chimiques. Une épaisseur de ruban adhésif sur le sol avant l'application du produit d'étanchéité peut protéger le sol.

Procédure

1. Positionnez l'armoire, en laissant environ 3" (73 mm) de dégagement entre le mur et l'arrière du réfrigérateur de bar pour une bonne ventilation.
2. Réglage du niveau de l'armoire. L'armoire doit être mise à niveau de l'avant vers l'arrière et de chaque côté. Posez un niveau à bulle sur le plancher intérieur à quatre emplacements :
 - a. Positionnez le niveau sur le plancher intérieur de l'appareil près des portes (le niveau doit être parallèle à l'avant de l'armoire). Réglage du niveau de l'armoire.
 - b. Positionnez le niveau à l'intérieur de l'armoire à l'arrière (le niveau doit être positionné parallèlement à l'arrière de l'armoire). Réglage du niveau de l'armoire.
 - c. Répétez les procédures des étapes A et B en plaçant le niveau sur le plancher intérieur (côtés gauche et droit, parallèlement à la profondeur du réfrigérateur). Réglage du niveau de l'armoire.
3. Tracez l'encombrement du socle sur le sol.
4. Soulevez et bloquez l'arrière du meuble.
5. Appliquez un cordon de produit d'étanchéité NSF approuvé (voir liste ci-dessous) sur le sol, à 1/2" (13 mm) à l'intérieur du contour tracé à l'Étape 4. Le cordon doit être suffisamment épais pour assurer l'étanchéité de la totalité de la surface de l'armoire quand elle repose sur le produit d'étanchéité.
6. Soulevez et bloquez l'arrière du meuble.
7. Appliquez le produit d'étanchéité sur le sol comme détaillé à l'Étape 5 sur les trois autres côtés.
8. Vérifiez que l'étanchéité de l'armoire est assurée par rapport au sol sur la totalité du périmètre.

Produits d'étanchéité NSF approuvés :

- Mastec ECU800 3M
- Mastec 3M #ECU2185
- Cordon ECU1055 3M
- Cordon 3M #ECU1202
- Armstrong Cork – Mastec caoutchouc
- Mastec caoutchouc Products Research Co. 5000
- Mastec silicone G.E.
- Mastec silicone Dow Corning

Installation de l'armoire

Clayettes

Pour faciliter l'installation, installez d'abord la clayette (étagère) du bas.

Les clayettes sont réglables en fonction de l'application du client. Cette armoire est conforme à la capacité en poids CEI de 47 lb/pi² (230 kg/m²).



AVERTISSEMENT ! Veuillez à suivre les directives ci-dessous lors du chargement de produits.

- Lors du chargement, les produits ne doivent PAS bloquer l'écoulement d'air provenant de la partie supérieure (nid d'abeille) ou de la partie inférieure (capot de l'évaporateur en acier inoxydable).
- Les produits ne peuvent PAS dépasser du bord avant des clayettes.

Installation de clayettes cantilever

Cantilever shelves come packaged inside the unit. Les pièces de réglage de pieds peuvent être collées au dessus de l'emballage de de la clayette. Voir Fig. 1.



Fig. 1. Réglage des pieds collés sur l'emballage des clayettes

TAC-72

Accrochez les pattes de support de clayette dans les montant de supports situés dans les coins arrière et au milieu de l'armoire. Voir Fig. 2.

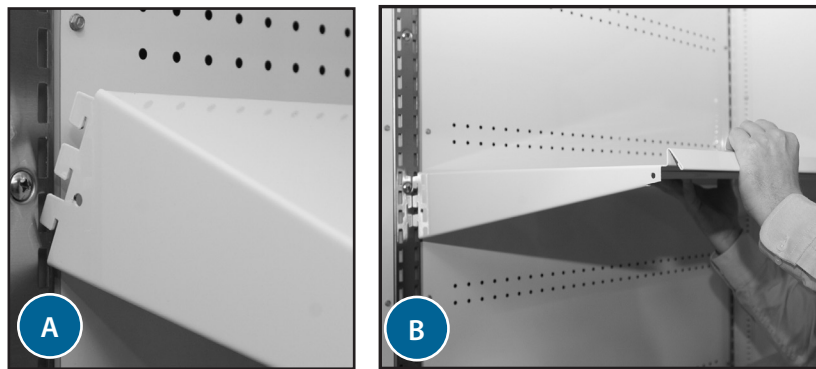


Fig. 2. Accrochez les taquets des clayettes sur les montants de support de clayettes.

Installation de l'armoire

TAC-48SM-LD

REMARQUE : Pour faciliter l'installation, il est recommandé de poser d'abord la clayette (étagère) du bas.

1. Posez les consoles de clayette dans les montants de support.
 - a. Positionnez le bras de support de clayette en face du montant de support. Soulevez l'avant de la languette de la console de clayette à un angle de 45 degrés afin de pouvoir glisser la languette dans la fente du montant de support. Voir Fig. 3.
 - b. Faites glisser la languette de réglage de l'angle de la clayette dans la fente du montant de support. Positionnez la languette de la console de clayette pour soutenir celle-ci à l'angle voulu.
 - c. Répétez a. et b. pour la console de clayette du côté opposé.
2. Posez les clayettes sur les consoles.
 - a. Positionnez la clayette sur les consoles. Les courbures horizontales à gauche et à droite de la clayette doivent dépasser des bras de support.
 - b. Déplacez l'arrière de la clayette vers le haut et vers l'arrière pour faire dégager la languette de support avant de la console de clayette. Voir Fig. 4.
 - c. . Quand la clayette a dégagé la languette de support, glissez la vers l'avant pour faire passer son bord avant sous la languette de soutien avant. Une fois posée correctement, la clayettes sera supportée entre les encoches. Voir Fig. 5.
 - d. Répétez a, b et c pour les autres clayettes.

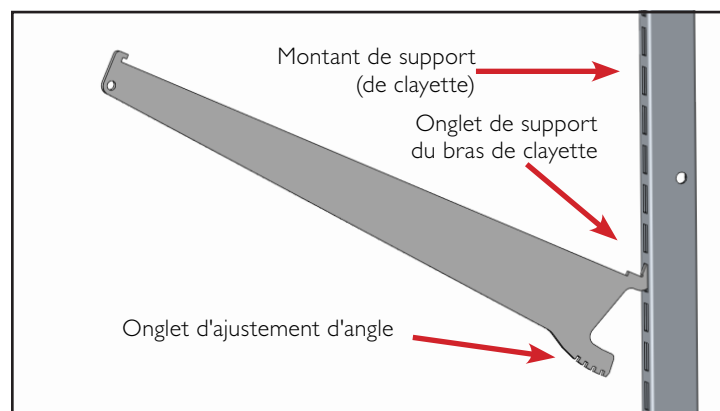


Fig. 3. Pose des consoles de clayettes.

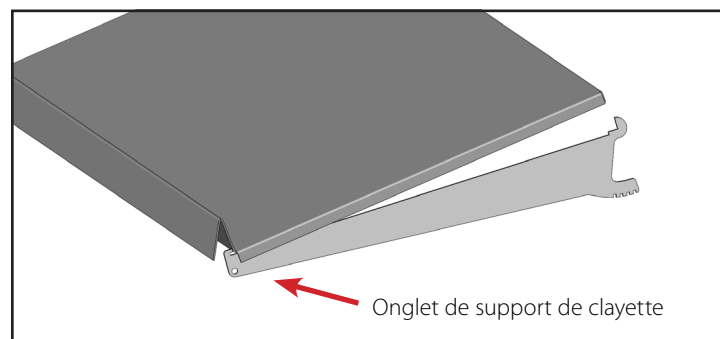


Fig. 4. Pose des clayettes.

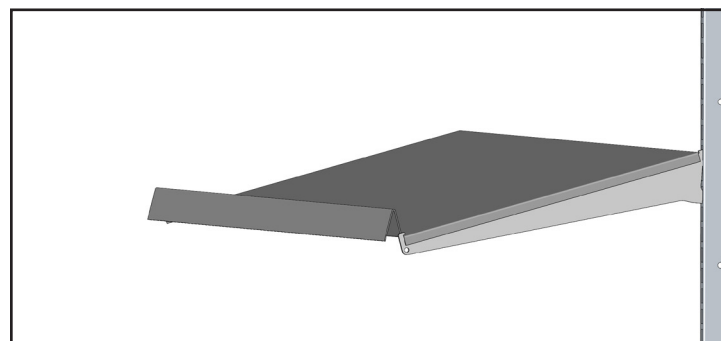


Fig. 5. Installation correcte des clayettes.

Installation de l'armoire

Installation des clayettes

Procédure

1. Accrochez les taquets des clayettes sur les montants de support de clayette. Voir Fig. 6.
2. Poussez vers le haut sur le bas du taquet. Voir Fig. 7.

REMARQUE : Vous devrez peut-être pincer ou tordre légèrement le bas du taquet de clayette pour la pose. Positionnez les quatre taquets à égale distance du plancher pour les clayettes plates.

3. Veillez à ce que le taquet de clayette ne puisse pas se dégager du montant de support de clayette. Voir les figures 8 et 9.
4. Placez les sur les taquets de clayette avec les barres transversales de soutien vers le bas.

REMARQUE : Veillez à ce que tous les angles des clayettes soient fermement en place.

Conseils d'installation

- Posez **tous** les taquets avant de poser les clayettes.
- Commencez par la clayette du bas et procédez en remontant.
- Posez toujours l'arrière de chaque clayette sur les taquets arrière avant l'avant.



AVERTISSEMENT ! – N'utilisez pas de pinces ni d'outils de sertissage pour la pose des taquets. Toute modification des taquets peut conduire à une instabilité des clayettes.

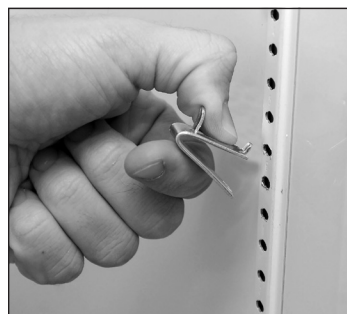


Fig. 6. Pose de la languette supérieure du taquet de clayette



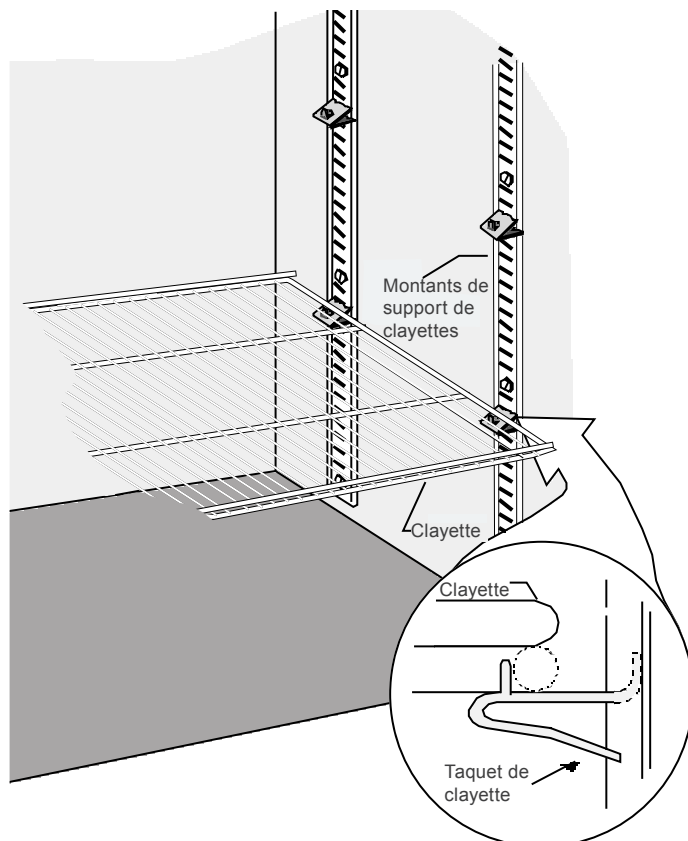
Fig. 7. L'onglet inférieur du taquet de clayette est bien serré en place.



Fig. 8. Vous devrez peut-être pincer ou tordre légèrement le bas du taquet de clayette pour la pose.



Fig. 9. Taquet de clayette installé.



Installation de l'armoire

Flavor Strip Installation

Procédure

1. Tournez la clayette métallique. L'arrière de la clayette devient l'avant. Voir Fig. 1.
2. Avec l'ouverture la plus grande de la réglette sur le fond, emboîtez la réglette de saveurs à la clayette. Voir les figures 2-3.
3. Installez les étiquettes dans la réglette des saveurs. Voir Fig. 4.

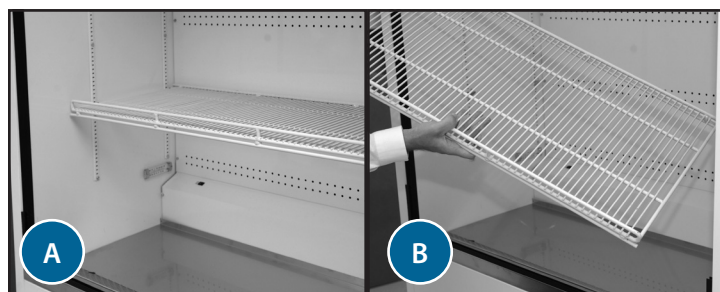


Figure 1. Tournez la clayette.

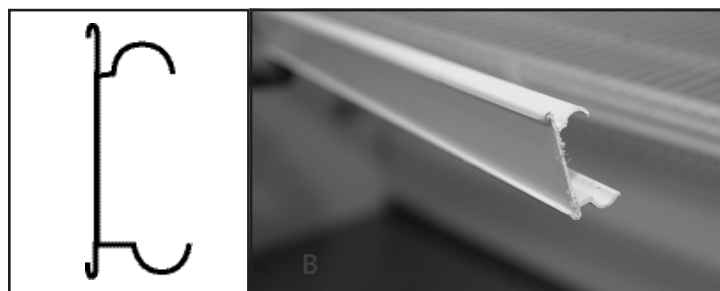


Fig. 2. Emboîtez la réglette de saveurs sur la clayette en plaçant le côté le plus grand en bas.



Fig. 3. Installez la réglette des saveurs.



Fig. 4. Installez les étiquettes de produits dans la réglette des saveurs..

Fonctionnement de l'armoire

Mise en marche

- Le compresseur est prêt à fonctionner à l'achat de l'appareil. Vous n'avez qu'à brancher le réfrigérateur.
- Les réglages de température trop fréquents peuvent conduire à des problèmes de fonctionnement. Si vous devez remplacer un jour la commande de température, assurez-vous de commander la pièce de rechange auprès de votre concessionnaire TRUE ou agent de service après-vente recommandé.
- Une bonne circulation d'air à l'intérieur de votre appareil TRUE est indispensable. Prenez garde d'éviter que des produits s'appuient sur les parois latérales ou arrière ou s'approchent à moins de 4" (101,6 mm) du compartiment de l'évaporateur. L'air réfrigéré par la batterie d'évaporateur doit circuler dans l'ensemble de l'armoire pour égaliser la température des produits.

REMARQUE : Si le réfrigérateur est débranché ou arrêté, attendez 5 minutes avant de le redémarrer.

RECOMMANDATION – Avant de le charger de produits, faites fonctionner votre appareil TRUE vide pendant 24 heures pour vérifier son bon fonctionnement. Rappelez-vous que notre garantie d'usine **NE COUVRE PAS** les pertes de produits !

Interrupteur d'éclairage

Derrière le panneau-débitmètre en nid d'abeille supérieur.



Régulateurs de température mécaniques

À l'intérieur de la paroi arrière, en bas côté gauche.




Régulateur de température électronique avec affichage numérique

À l'arrière ou fixé sur la grille à claire-voie inférieure à l'avant.



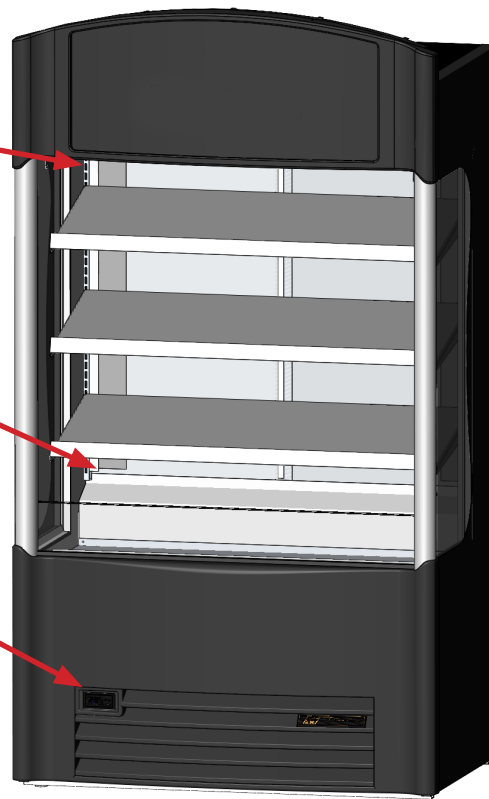
Commande de température et emplacement de l'interrupteur d'éclairage

Le symbole d'ampoule  indique l'emplacement approximatif de l'interrupteur d'éclairage.



Le contrôle de température électronique peut jouer le rôle d'interrupteur pour l'éclairage.

Pour commander la lumière, appuyez sur la flèche vers le haut  M.



POUR EN SAVOIR PLUS

Pour plus de renseignements sur le réglage du contrôle de température d'une armoire ou la séquence générale d'utilisation, veuillez consulter notre **Manuel Réglage du contrôle de température – Séquence d'utilisation** dans notre bibliothèque de ressources à l'adresse <https://www.truemfg.com/Service-Manuals/Sequence-of-Operation> ou suivez le code QR.



Installation de l'armoire (suite)

Séquence générale d'utilisation – Armoires de réfrigérateur et de congélateur

Quand l'armoire est branchée...

- L'éclairage intérieur s'allume sur les modèles à porte en verre (voir emplacement de l'interrupteur d'éclairage).
- Une commande électronique avec affichage numérique s'allume (le cas échéant).
- Un court délai peut être nécessaire avant le démarrage du compresseur et/ou des ventilateurs d'évaporateur. Cette temporisation peut dépendre du temps ou de la température, et peut être causée par un événement de dégivrage initial qui durera au moins 6 minutes.
- La commande de température/thermostat peut faire démarrer et arrêter ensemble le compresseur et le ou les ventilateurs d'évaporateur. Chaque armoire nécessite un dégivrage pour s'assurer que le serpentin d'évaporateur est exempt de dépôt de givre et de glace. Le dégivrage est lancé par une minuterie de dégivrage ou par la commande électronique.

EXCEPTION – Les modèles TSID, TDBD, TCGG et TMW n'ont pas de ventilateur d'évaporateur.

- Un thermomètre analogique, numérique ou un afficheur de commande électronique peut indiquer les oscillations d'élévation et d'abaissement en température dues au cycle de réfrigération, mais PAS la température d'un produit.
- Un thermomètre analogique, numérique ou un afficheur de commande électronique peut indiquer les oscillations d'élévation et d'abaissement en température dues au cycle de réfrigération, mais PAS la température d'un produit. **La mesure de température du produit donne la température la plus précise du fonctionnement d'une armoire.**
- Un réfrigérateur à commande de température mécanique dégivre à chaque cycle d'arrêt du compresseur.
- Un congélateur avec commande de température mécanique dégivre en fonction du temps sur indication de la minuterie de dégivrage.

EXCEPTION – Les modèles TFM, TDC, THDC et TMW exigent un dégivrage manuel. La fréquence de ce dégivrage manuel dépend de l'utilisation de l'armoire et des conditions ambiantes.

- Une commande électronique avec affichage numérique (le cas échéant) affiche " dEF " pendant le dégivrage.

REMARQUE : Il peut y avoir un léger retard à l'affichage de la température après la fin d'un dégivrage et l'affichage " dEF " peut persister pendant un cycle de réfrigération.

- Les modèles avec thermomètre analogique ou numérique peuvent afficher des températures supérieures à la normale pendant le dégivrage.
- Un réfrigérateur utilise les ventilateurs de l'évaporateur pour dégager le serpentin pendant le dégivrage.

EXCEPTION – Les modèles TSID, TDBD et TCGG n'ont pas de ventilateur(s) d'évaporateur.

- Un congélateur utilise des réchauffeurs pour dégager le serpentin pendant le dégivrage.

REMARQUE : Le réchauffeur de serpentin d'évaporateur et le réchauffeur de tube de vidange ne sont sous tension que pendant le dégivrage. Le dégivrage est terminé par atteinte d'une température donnée du serpentin d'évaporateur ou après un certain temps.

Entretien et nettoyage



ATTENTION ! - Lors de l'utilisation, de l'entretien ou des réparations, il faut prendre soin d'éviter les coupures et les pincements pouvant survenir au contact des pièces ou des composantes de l'armoire.

Nettoyage du serpentin du condenseur

Lorsque vous utilisez des appareils électriques, des précautions de base doivent être respectées, notamment les suivantes :



AVERTISSEMENT ! – Danger de choc électrique ou de brûlure ! Débranchez l'appareil ou coupez l'alimentation électrique avant de continuer. **NE PAS** nettoyer l'appareil au jet d'eau ou avec un tuyau d'arrosage.



ATTENTION ! – Risque de blessures oculaires. Une protection des yeux est recommandée.



ATTENTION ! – Les ailettes du serpentin de condenseur sont coupantes. Le port de gants est recommandé.

Outils Nécessaires

- Tourne-écrou de 1/4"
- Tourne-écrou de 3/8"
- Brosse dure
- Réservoir d'air comprimé
- Aspirateur
- Lampe torche
- Protection oculaire
- Gants

Procédure

1. Débranchez l'appareil ou coupez l'alimentation.
2. Ôtez la grille avant. Voir les figures 1-3.
3. Avec une brosse à poils raides, nettoyer soigneusement les débris accumulés sur les ailettes du serpentin de condenseur avant. Voir Fig. 4.

4. Après élimination de la saleté de la surface du serpentin, vérifiez à l'aide d'une lampe torche que vous pouvez voir à travers la batterie et observer le mouvement des pales du ventilateur de condenseur. Voir Fig. 5.

REMARQUE : Si la vue est toujours bloquée par des saletés, soufflez doucement de l'air comprimé ou du CO₂ au travers du serpentin jusqu'à ce que ce dernier soit propre.

5. Aspirez soigneusement les saletés autour du condenseur.
6. Réinstallez la grille à claire-voie, raccordez l'appareil à l'alimentation et vérifiez son bon fonctionnement.

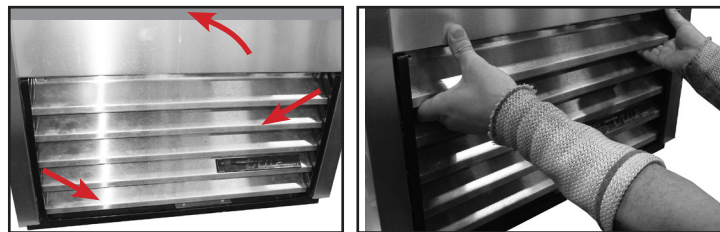


Fig. 1. Emplacement des vis de la grille inférieure (A). Retirer la grille de l'avant de l'armoire (B).

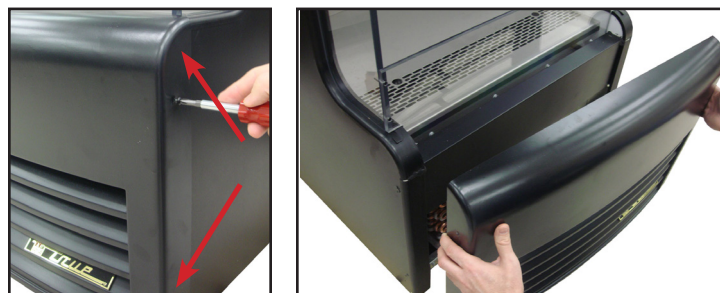


Fig. 2. Dépose de la grille TAC-14GS-LD. Soulevez la grille pour l'éloigner de l'armoire après avoir retiré les vis.

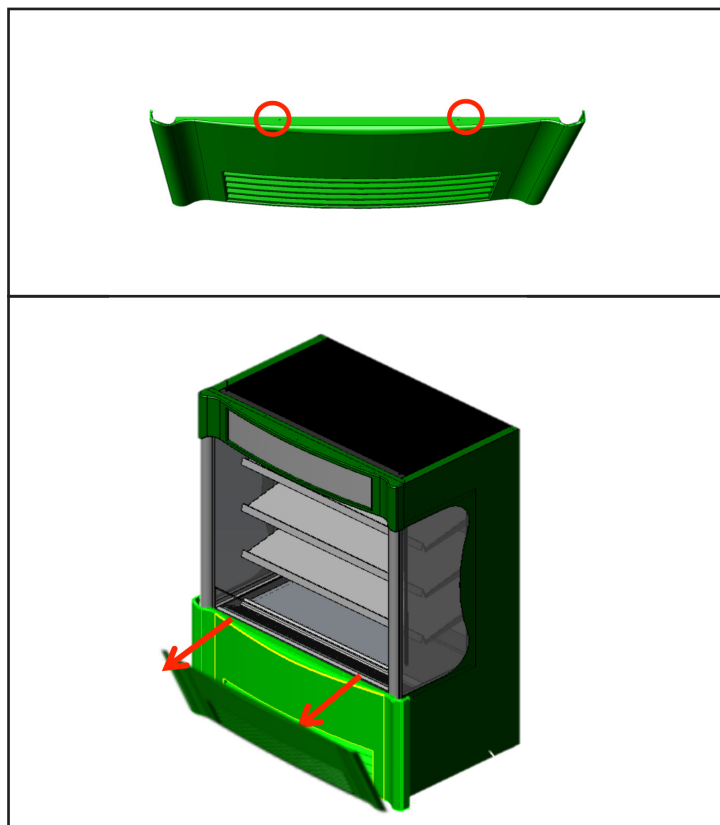


Fig. 3. TAC-48SM: Dévissez les vis et inclinez le haut de la grille vers l'avant.

Entretien et nettoyage (suite)

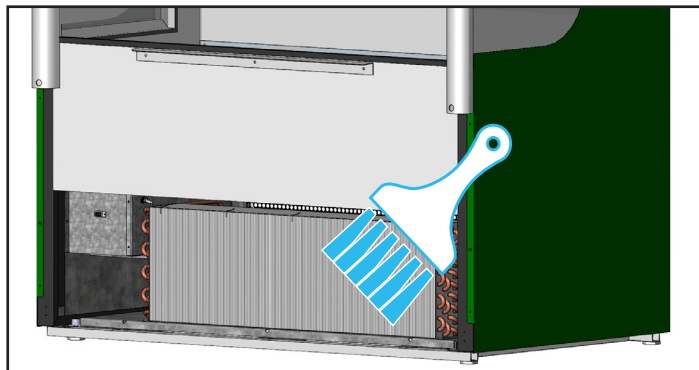


Fig. 4. Ne passez jamais la brosse au travers des ailettes de la batterie.

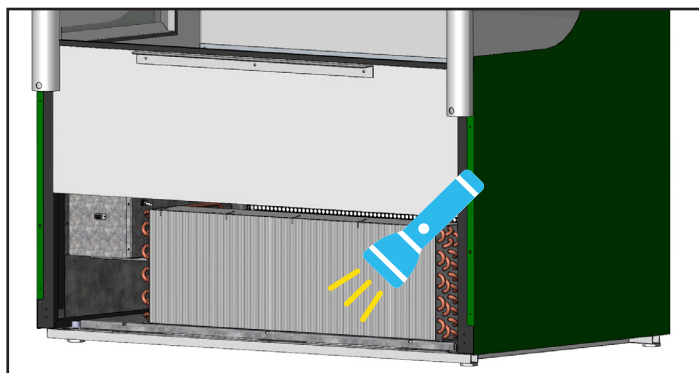


Fig. 5. Vérifiez que toutes les obstructions ont été éliminées.

INFORMATIONS IMPORTANTES CONCERNANT LA GARANTIE

LE NETTOYAGE DU CONDENSEUR N'EST PAS COUVERT PAR LA GARANTIE !

Pour toute question, contactez votre service après-vente local TRUE Manufacturing. Les adresses et coordonnées figurent sur la couverture.

- Les batteries de condenseur accumulent les saletés et doivent être nettoyées tous les 30 jours.
- Une batterie de condenseur encrassée peut conduire à des réparations non couvertes par la garantie et à une panne de l'armoire.
- Un bon nettoyage implique l'élimination des poussières du condenseur à l'aide d'une brosse souple, le nettoyage du condenseur avec un aspirateur d'atelier, ou un nettoyage sous pression au CO₂, à l'azote ou à l'air.
- Ne placez pas de matériau filtrant devant la batterie de condensation.
- Sur la plupart des appareils, le condenseur est accessible par dépose du capot de grille extérieure de l'armoire.
- Si vous ne parvenez pas à ôter toute la poussière, veuillez appeler votre entreprise de réfrigération.

Entretien et nettoyage (suite)

Entretien et nettoyage de l'inox

ATTENTION ! – N'utilisez pas de paille de fer, de produits abrasifs ou à base de chlore pour nettoyer les surfaces en acier inoxydable.

Les ennemis de l'inox

Trois choses simples peuvent abîmer l'acier inoxydable et permettre l'apparition de la corrosion.

- Les rayures causées par une brosse métallique, un grattoir ou par des tampons en acier sont juste quelques exemples d'objets qui peuvent détériorer la surface de l'inox
- Les dépôts laissés par des objets peuvent créer des taches sur l'inox. Selon votre lieu de résidence, votre eau peut être chargée en calcaire ou non. Une eau chargée en calcaire laisse des traces. Une eau calcaire chaude laissera des dépôts si elle n'est pas tout de suite nettoyée. Ces dépôts peuvent créer une altération de l'inox et favoriser l'apparition de la rouille. Tout dépôt provenant d'une préparation culinaire doit être nettoyé dès que possible.
- Les chlorures sont présents dans le sel de table, la nourriture et l'eau. Les produits ménagers et industriels contiennent des chlorures extrêmement néfastes pour l'inox. Ce sont les pires types de chlorures à utiliser sur de l'acier inoxydable.

Nettoyage et restauration de l'acier inoxydable

N'UTILISEZ PAS de nettoyants pour acier inoxydable ni de solvants similaires pour nettoyer des pièces en plastique ou thermolaquées. Utilisez plutôt de l'eau chaude savonneuse.

- Pour le nettoyage courant et l'élimination de la graisse et de l'huile, utilisez du vinaigre blanc, de l'ammoniaque ou tout bon détergent commercial* appliqué à l'aide d'un chiffon doux ou d'une éponge.
 - Une cire pour acier inoxydable (par exemple, Zep® Stainless Steel Polish, Weiman® Stainless Steel Cleaner & Polish, Nyco® Stainless Steel Cleaner & Polish ou Ecolab® Ecoshine®) et de l'huile d'olive peuvent former une barrière contre les traces de doigts et les auréoles.
 - Les dégraissants* (par exemple, Easy-Off® Specialty Kitchen Degreaser ou Simple Green® Industrial Cleaner & Degreaser) sont excellents pour éliminer la graisse, les acides gras, le sang et les aliments brûlés sur toutes les surfaces.
- *N'UTILISEZ PAS** de détergents ni de dégraissants contenant des chlorures ou des phosphates.
- Pour restaurer la couche de passivation ou éliminer les taches rebelles et la décoloration, Brillo® Cameo®, Zud® Cleanser, Ecolab® Specifix™ First Impression® Metal Polish, Sheila Shine ou du talc peuvent s'utiliser en frottant dans le sens des lignes de polissage.

REMARQUE : Les noms commerciaux ne sont donnés qu'à titre d'exemple et ne constitue nullement ni n'implique une recommandation. L'omission de nettoyants dans cette liste n'indique nullement qu'ils ne sont pas adéquats.

8 Astuces pour éviter la rouille sur l'acier inoxydable.

Gardez votre équipement propre

Évitez l'accumulation de taches tenaces en nettoyant souvent. Utilisez les produits de nettoyage à la concentration recommandée (chlorés alcalins ou sans chlorures).

Utilisez les bons outils de nettoyage

Utilisez des outils non abrasifs pour nettoyer vos produits en acier inoxydable. Les surfaces planes ne seront pas agressées par des chiffons doux et des pads de nettoyage en plastique.

Nettoyez en suivant les lignes de polissage

Le polissage ou « grain » est visible sur certains aciers inoxydables. Frottez toujours dans le sens des lignes de polissage, lorsqu'elles sont visibles. Utilisez un tampon de récurage en plastique ou un chiffon doux quand le grain n'est pas visible.

Utilisez des nettoyants alcalins, alcalins chlorés ou sans chlorures

Beaucoup de nettoyants traditionnels sont chargés en chlorures, mais l'industrie propose un choix toujours plus large de produits sans chlorure. Si vous n'êtes pas sûr de la teneur en chlorures de votre produit de nettoyage, contactez votre fournisseur. S'ils vous disent que le produit de nettoyage actuel contient des chlorures, demandez s'ils proposent une alternative. Évitez les produits de nettoyage contenant des sels quaternaires, car ils attaquent l'acier inoxydable, peuvent causer du piquage et de la rouille.

Rincez

En cas d'utilisation de produits de nettoyage chlorés, vous devez rincer et essuyer immédiatement. Le mieux est d'essuyer les produits de nettoyage et l'eau restants dès que possible. Laissez sécher à l'air les équipements en acier inoxydable. L'oxygène contribue à maintenir le film de passivation sur l'acier inoxydable.

N'utilisez jamais d'acide chlorhydrique (acide muriatique) sur l'acier inoxydable

Même dilué, l'acide chlorhydrique peut corroder, piquer et fissurer par corrosion de contrainte l'acier inoxydable.

Traitement de l'eau

Pour réduire les dépôts, adoucissez l'eau dure chaque fois que c'est possible. L'installation de certains filtres peut éliminer les éléments corrosifs et ceux donnant un mauvais goût. Des sels dans un adoucissant d'eau correctement mesuré peut aussi être bénéfique. Contactez un spécialiste du traitement de l'eau si vous n'êtes pas certain du traitement de l'eau approprié.

Restaurez régulièrement la passivation de l'acier inoxydable

L'acier inoxydable tire ses propriétés des oxydes de chrome protecteurs à sa surface. Si ces oxydes sont éliminés par récurage ou par réaction à des produits chimiques nocifs, le fer dans l'acier peut alors être exposé et commencer à s'oxyder ou à rouiller. La passivation est un procédé chimique qui élimine le fer libre et autres contaminations de la surface de l'acier inoxydable et permet aux oxydes de chrome de protection de se reformer.

Réglage de l'armoire, intervention et remplacement de pièces

REMARQUE : Tous les réglages d'armoire doivent être effectués

APRÈS avoir vérifié que l'armoire est bien de niveau et correctement soutenue.

Entretien et pièces de rechange

- Les composants doivent être remplacés par des composants d'origine OEM.
- Les réparations doivent être effectuées par un prestataire de service agréé pour réduire au minimum les risques d'incendie causé par des pièces ou une intervention incorrecte, et pour assurer la sécurité et la santé de l'opérateur.
- Faites attention en fermant les portes quand des enfants se trouvent à proximité. Le réglage des commandes de température en position 0 ou la coupure par une commande électronique peut ne pas couper l'alimentation de toutes les composantes (par exemple : circuit d'éclairage, chauffages périphériques, ventilateurs d'évaporateur, etc.).

POUR EN SAVOIR PLUS

Pour des instructions d'entretien supplémentaires, consultez le centre multimédia de **truemfg.com**

www.truemfg.com



www.truemfg.com