

## Gefeliciteerd!

U heeft zojuist de beste commerciële koelkast in de branche gekocht. U kunt vele jaren probleemloos gebruik verwachten.

## Inhoudsopgave

### Informatie Veiligheid

Veiligheidsmaatregelen & correcte verwijdering.....3

### Voorafgaand aan Installatie

Eigendom.....4

Locatie Kast.....4

Opmerking voor Klant.....4

### Installatie

Bedradingsinstructies.....5

Grafiek Kabeldikte.....5

Uitpakken.....6

Installatie van stelpoot, stelpoot van 6" en zwenkwielen.....7

Kast rechtzetten en vastzetten op de vloer.....8

Electrische installatie & veiligheid.....9

### Opstellen Kast

Installatie van standaardaccessoires en planken.....10

### Werking Kast

Opstarten, temperatuurbeheer & locatie verlichtingsknop.....11

Flex Control.....12

Algemene werkingsvolgorde.....13

### Onderhoud, Verzorging & Schoonmaken

Schoonmaak van condensatorspoel.....14

Onderhoud en schoonmaak van roestvrijstaal en 8 tips om roest te voorkomen.....16

### De vitrine verstellen, onderhoud & vervanging onderdelen

Componenten onderhouden en vervangen.....17

Bediening en afstelling van schuifdeur.....17

## HANDLEIDING INSTALLATIE TRADITIONELE INBOUWKOELKASTEN



T-23-HC



T-49-HC



TSD-69



## HANDLEIDING INSTALLATIE TRADITIONELE INBOUWKOELKASTEN

Vertaling van de originele instructies

### TRUE MANUFACTURING CO., INC.

2001 East Terra Lane • O'Fallon, Missouri 63366-4434

+1 (636)-240-2400 • FAX +1 (636)-272-2408 • Internationale FAX +1 (636)-272-7546 • (800)-325-6152

Afdeling onderdelen (800)-424-TRUE • Afdeling onderdelen FAX# +1 (636)-272-9471

#### Noord-Amerika – Canada en Caraïben

Tel. garantie: +1 855-878-9277

Fax garantie: +1 636-980-8510

E-mail garantie: WarrantyInquiries@TrueMfg.com

Tel. technisch: +1 855-372-1368

E-mail technisch: Service@TrueMfg.com

7:00h - 18:00h CST maandag-vrijdag,

8:00h - 12:00h zaterdag

#### Mexico

Tel.: +52 555-804-6343/44

Service-MexicoCity@TrueMfg.com

9:00h - 17:30h maandag-vrijdag

#### Latijns-Amerika

Tel.: +52 555-804-6343/44

ServiceLatAm@TrueMfg.com

9:00h - 17:30h maandag-vrijdag

#### VK, Ierland, Midden-Oosten, Afrika & India

Tel.: +44 800-783-2049

Service-EMEA@TrueMfg.com

8:30h - 17:00h maandag-vrijdag

#### Australië

Tel.: +61 2-9618-9999

Service-Aus@TrueMfg.com

8:30h - 17:00h maandag-vrijdag

#### Europese Unie & GOS

Tel.: +49 7622-6883-0

Service-EMEA@TrueMfg.com

8:00h - 17:00h maandag-vrijdag



\*975523-C\*

# BEDANKT

VOOR UW AANKOOP

## Onderhoud van uw True koeling voor een zo efficiënt en succesvol gebruik.

U hebt een van de beste commerciële koeleenheden gekocht die ooit is gemaakt. Deze is geproduceerd onder een strikte kwaliteitscontrole en met alleen de allerbeste materialen. Uw TRUE koeling zal u, indien goed onderhouden, vele jaren probleemloos gebruik bieden.

**WAARSCHUWING** – gebruik dit apparaat alleen voor het beoogde doel, zoals beschreven in deze installatiehandleiding.

### Veiligheidsinformatie & waarschuwingen koelvloeistof

Zie het serienummer in de vitrine voor het type koeleenheid. Zie hieronder voor waterstofkoeling (alleen R290):



**GEVAAR** – Risico voor brand of explosies. Er is ontvlambare koelvloeistof gebruikt. **GEEN** mechanische apparaten gebruiken om de koeling te ontdooien. De koelmiddelleiding **GEEN** doorboren; de gebruiksaanwijzing zorgvuldig volgen. Alleen te repareren door daarvoor opgeleid onderhoudspersoneel.



**GEVAAR** – Risico op brand of explosies (er is ontvlambare koelvloeistof gebruikt), raadpleeg de reparatiehandleiding / eigenaarsgids voordat u dit product probeert te repareren. Alle veiligheidsmaatregelen dienen in acht genomen te worden. Op gepaste wijze afvoeren, in overeenstemming met de lokale en federale wetgeving. Volg alle veiligheidsmaatregelen.

**OPGELET** – Alle ventilatieopeningen in de behuizing van het apparaat of in de structuur van het apparaat vrijhouden.

### Basis veiligheidsmaatregelen & waarschuwingen

- Let er tijdens gebruik, onderhoud of reparaties op dat u delen/onderdelen van de vitrine niet snijdt of beknelt.
- Eenheden kunnen kantelen tijdens het uitpakken, installeren of verplaatsen.
- Zorg er voorafgaand aan gebruik voor dat de eenheid goed is geïnstalleerd en geplaatst in overeenstemming met de aanwijzingen voor installatie.
- Dit apparaat mag niet worden gebruikt, schoongemaakt of onderhouden door personen (met inbegrip van kinderen) met verminderde fysieke, sensitieve of mentale mogelijkheden of met te weinig ervaring en kennis, tenzij zij onder toezicht staan of aanwijzingen krijgen.
- Om schade aan de koeling en letsel te voorkomen, laat u **GEEN** kinderen met het apparaat spelen of erop klimmen, staan of hangen aan de planken van de eenheid.
- De koude oppervlakken in het vriezercompartiment **GEEN** aanraken met vochtige of natte handen. De huid kan vastkleven aan deze extreem koude oppervlakken.
- Haal de stekker van de koeling uit het stopcontact voordat u het gaat schoonmaken of repareren.
- Als u de temperatuur instelt op 0 of een elektrische bediening uitschakelt, is nog niet alle stroom van alle onderdelen verwijderd (bijv. lichtkringen, perimerverwarming en verdamperventilatoren).
- **GEEN** benzine of andere ontvlambare dampen en vloeistoffen opslaan of gebruiken in de nabijheid van dit apparaat of andere apparaten.
- **GEEN** explosieve stoffen, zoals spuitbussen met een ontvlambare stof, opslaan in dit apparaat.
- Vingers buiten bereik van de “knelpunten” houden; de speling tussen de deuren en de vitrine is bewust heel klein. Let op tijdens het sluiten van deuren als er kinderen in de buurt zijn.
- **GEEN** elektrische apparaten gebruiken in de levensmiddelencompartimenten van de eenheden, tenzij het apparaat van het type is dat is aanbevolen door de fabrikant.

**LET OP:** Alle onderhoudswerkzaamheden dienen te worden uitgevoerd door een gekwalificeerd technicus.

### Waarschuwing bij afvoer vitrine

**GEVAAR!**  
**RISICO VAN**  
**BEKNELD**  
**RAKEN VAN**  
**KINDEREN**



#### Juiste afvoer van de vitrine

Het bekneld raken en verstikking van kinderen zijn en blijven een actueel risico. Verwijderde of afgevoerde koelingen blijven gevaarlijk, zelfs als deze “slechts enkele dagen stilstaan”. Als u uw oude koeling weg wilt doen, volg dan de onderstaande aanwijzingen om ongelukken te voorkomen.

#### Voordat u uw oude koeling of vriezer weggooit:

- Verwijder de deuren.
- Laat de planken zitten zodat kinderen er niet gemakkelijk in kunnen klimmen.



**GEVAAR** – Risico voor brand of explosies. Er is ontvlambare isolatie en/of koelvloeistof gebruikt. Afvoeren in overeenstemming met de lokale en federale wetgeving. Volg alle veiligheidsmaatregelen.

## Voorafgaand aan Installatie

### Eigendom

Om ervoor te zorgen dat uw apparaat vanaf de eerste dag goed werkt, moet het goed geïnstalleerd zijn. Wij raden sterk aan een getrainde koelkasttechnicus en elektricien uw TRUE-apparatuur te laten installeren. De kosten van een professionele installatie vormen een goede investering.

Inspecteer voordat u uw TRUE-apparaat installeert zorgvuldig of het apparaat tijdens transport is beschadigd. Indien u schade ontdekt, dient u direct een claim in bij het verzendbedrijf.

TRUE is niet verantwoordelijk voor schade die is toegebracht tijdens het transport.

### Locatie Kast

- Toestel getest volgens IEC EN 60335-2-89 Klimaatklasse 5 [43°C (109°F) temperatuur, 40% relatieve vochtigheid] op veiligheid.
- Toestel getest volgens EN 23953-2:2015 Klimaatklasse 3 [25°C (77°F), 55% relatieve vochtigheid] op prestaties.
- De omgevingtemperatuur mag niet minder dan 15,5°C (60°F) zijn zodat het apparaat goed blijft werken.
- De apparatuur is niet geschikt voor gebruik buiten.
- Apparaat is niet geschikt voor een gebied waarbinnen een hogedrukreiniger of -slang wordt gebruikt.
- Zorg dat er op de locatie voldoende ruimte is voor genoeg luchtstroom rondom de kast.
- Zorg dat de stroomtoevoer voor de kast overeenkomt met de specificaties of het gegevensblad van de kast en binnen het aangegeven voltage ligt (+/-5%). Zorg ook dat het ampèrebereik van het circuit correct is en dat het voldoende geaard is.
- De kast moet altijd met haar eigen individuele, aangewezen elektrische circuit verbonden zijn. Het gebruik van adapterstekkers en verlengsnoeren is verboden.

### Opmerking voor Klant

Verlies of bederf van producten in uw koelkast/vriesvak valt **niet onder de garantie**. Naast het volgen van de aanbevolen installatieprocedures, moet u de koelkast/vriezer 24 uur voor gebruik aanzetten, voor een juiste werking.



#### SPELINGSRUIMTES

	BOVENKANT	ZIJKANTEN	ACHTER-KANT
Koelkast uit de T-serie	0"	0"	1" (25,4 mm)
Vriezer uit de T-serie	3" (76,2mm)	0"	3" (76,2 mm)

**WAARSCHUWING** – De garantie vervalt als er onvoldoende ventilatie is.



## Installatie

### Bedradingsinstructies (alleen 115 V)

Volg de onderstaande instructies om uw TRUE-apparaat om te bouwen van een 4-draads circuit met een 4-polige NEMA 14-20P (zie onderdelen op Afb. 1) naar een 3-draads circuit met een 3-polige NEMA 5-20P (zie onderdelen op Afb. 2).

**LET OP: Ombouwset voor netsnoer verkrijgbaar om aan te sluiten op de bedradingsconfiguratie van de huidige installatielocatie**



**LET OP** – De klant is zelf verantwoordelijk voor de bedrading van de contactdozen en moet er dus zelf voor zorgen dat deze voldoet aan alle plaatselijke elektriciteitsvoorschriften. TRUE raadt aan een gediplomeerd elektricien in te schakelen om deze wijziging uit te voeren.



**LET OP** – Risico op elektrische schokken en brandgevaar. Trek de stekker van het apparaat uit het stopcontact of schakel de stroomtoevoer uit voordat u verdergaat.

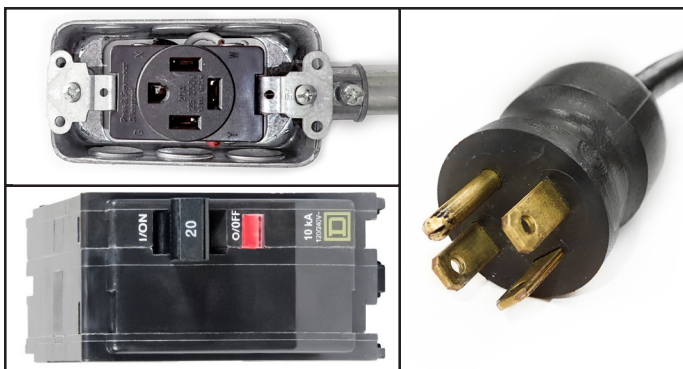
### Bedradingsombouw

#### Contactdoos

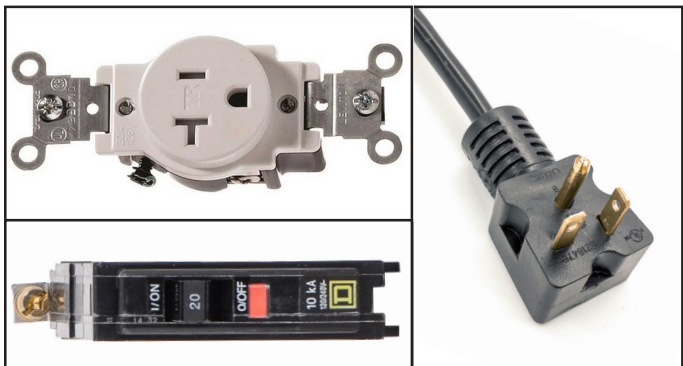
1. Schakel de stroomonderbreker uit
2. Koppel de bestaande contactdoos los.
3. Dek de rode draad af.
4. Sluit de zwarte, witte en groene draden aan op de 3-polige NEMA 5-20P-stekker volgens de instructies op de contactdoos.

#### Paneel van de zekering

1. Koppel de bestaande dubbelpolige zekering los en verwijder hem.
2. Installeer een enkelpolige zekering
3. Sluit de zwarte draad aan op de vervangingszekering
4. Dek de rode draad af
5. Schakel de stroomonderbreker in.



Afb. 1. 4-draads configuratie en 4-polige NEMA 14-20P/20R.



Afb. 2. 3-draads configuratie en 3-polige NEMA 5-20P/20R.

### Grafiek Kabeldikte

115 Volt	Afstand in voet tot lastzwaartepunt												
AMP	20	30	40	50	60	70	80	90	100	120	140	160	
2	14	14	14	14	14	14	14	14	14	14	14	14	
3	14	14	14	14	14	14	14	14	14	14	14	12	
4	14	14	14	14	14	14	14	14	14	12	12	12	
5	14	14	14	14	14	14	14	12	12	12	10	10	
6	14	14	14	14	14	14	12	12	12	10	10	10	
7	14	14	14	14	14	12	12	12	10	10	10	8	
8	14	14	14	14	12	12	12	10	10	10	8	8	
9	14	14	14	12	12	12	10	10	10	8	8	8	
10	14	14	14	12	12	10	10	10	10	8	8	8	
12	14	14	12	12	10	10	10	8	8	8	8	6	
14	14	14	12	10	10	10	8	8	8	6	6	6	
16	14	12	12	10	10	8	8	8	8	6	6	6	
18	14	12	10	10	8	8	8	8	8	8	8	5	
20	14	12	10	10	8	8	8	6	6	6	5	5	
25	12	10	10	8	8	6	6	6	6	5	4	4	
30	12	10	8	8	6	6	6	6	5	4	4	3	
35	10	10	8	6	6	6	5	5	4	4	3	2	
40	10	8	8	6	6	5	5	4	4	3	2	2	
45	10	8	6	6	6	5	4	4	3	3	2	1	
50	10	8	6	6	5	4	4	3	3	2	1	1	

230 Volt	Afstand in voet tot lastzwaartepunt												
AMP	20	30	40	50	60	70	80	90	100	120	140	160	
5	14	14	14	14	14	14	14	14	14	14	14	14	
6	14	14	14	14	14	14	14	14	14	14	14	12	
7	14	14	14	14	14	14	14	14	14	14	12	12	
8	14	14	14	14	14	14	14	14	14	12	12	12	
9	14	14	14	14	14	14	14	14	12	12	12	10	
10	14	14	14	14	14	14	14	12	12	12	10	10	
12	14	14	14	14	14	14	12	12	12	10	10	10	
14	14	14	14	14	14	12	12	12	10	10	10	8	
16	14	14	14	14	12	12	12	10	10	10	8	8	
18	14	14	14	12	12	12	10	10	10	8	8	8	
20	14	14	14	12	10	10	10	10	10	8	8	8	
25	14	14	12	12	10	10	10	10	8	8	6	6	
30	14	12	12	10	10	10	8	8	8	6	6	6	
35	14	12	10	10	10	8	8	8	8	6	6	5	
40	14	12	10	10	8	8	8	6	6	6	5	5	
50	12	10	10	8	6	6	6	6	6	5	4	4	
60	12	10	8	6	6	6	6	6	5	4	4	3	
70	10	10	8	6	6	6	5	5	4	4	2	2	
80	10	8	8	6	6	5	5	4	4	3	2	2	
90	10	8	6	6	5	5	4	4	3	3	1	1	
100	10	8	6	6	5	4	4	3	3	2	1	1	

## Installatie (verder)

### Uitpakken

#### Benodigd gereedschap

- Engelse sleutel
- Kruiskopschroevendraaier
- Waterpas

De volgende procedure wordt aanbevolen voor het uitpakken van het apparaat:

1. Verwijder de buitenste verpakking (karton en bubbeltjesfolie of piepschuimen hoeken en doorzichtig plastic). Zie afb. 1. Controleer op verborgen schade. **Dien onmiddellijk een claim in bij het verzendbedrijf indien er schade is.**

**LET OP: GEEN** verwijder de transportbeugel (glazen draaideuren; Afb. 2) of de transportblokken (glazen schuifdeuren; Afb. 3) voordat het apparaat op zijn definitieve plaats is geïnstalleerd. **Niet weggooien;** gebruik de beugel/blokken wanneer u de vitrine de volgende keer verplaatst.

2. Gebruik een regelbare moersleutel om alle transportbouten die het houten steunblok aan de onderkant van de vitrine bevestigen, te verwijderen. Zie afb. 4.

**LET OP:** Verplaats de eenheid zo dicht mogelijk naar de definitieve locatie voordat u het houten steunblok verwijderd. Bij sommige modellen moet het rooster/afdekking vooran en/of achteraan verwijderd worden om bij de transportbouten te kunnen.

3. Als er **geen** nivelleringspoten **of zwenkwielen zullen worden gebruikt**, neemt u de vitrine van het houten steunblok en plaats u dit blok opzij.

**LET OP: GEEN** til de vitrine op bij het werkblad, de deuren, laden of roosters.

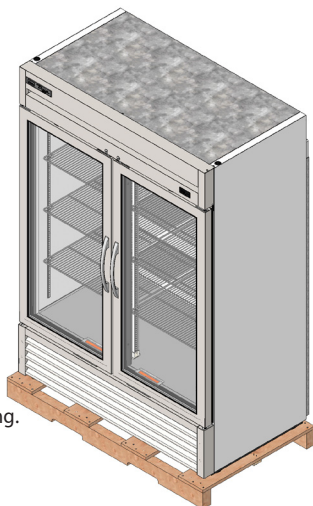
Indien stelpoten of zwenkwielen **worden gebruikt**, draai de kast dan op het steunblok (zie Afb. 5) en zie de installatie-instructies op pag. 7.

**LET OP:** Denk eraan de vitrine 24 uur rechtop te laten staan voordat u deze aansluit op een stroombron. Sleutels voor kast met deursloten zitten in het garantiepakket.

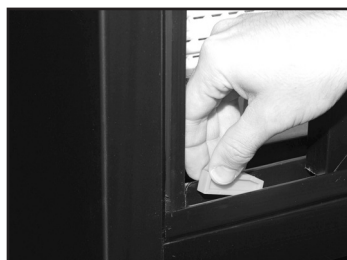
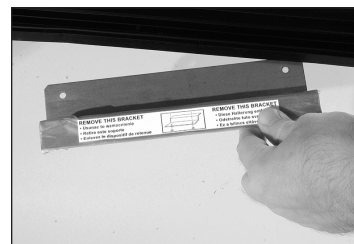


**WAARSCHUWING** – Eenheden kunnen kantelgevaar vormen tijdens het uitpakken, installatie of verplaatsing.

Afb. 1. Verwijder de buitenste verpakking.



Afb. 2. Verwijder de transportbeugel van de glazen draaideur, indien aanwezig. Gooi deze niet weg.

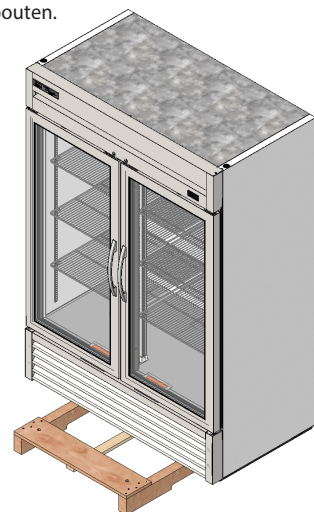


Afb. 3. Locaties van de transportblokken voor de glazen schuifdeur. Verwijder indien aanwezig en gooi niet weg.



Afb. 4. Locaties van de transportbouten.

Afb. 5. Als er stelpoten of zwenkwielen worden gebruikt, draai dan de kast op het steunblok.



## Installatie (verder)

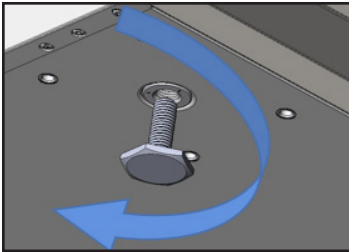
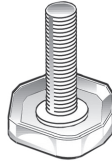
### Locatie Kast

1. Zorg ervoor dat de afvoerslang of -slangen in het reservoir zijn gericht.
2. Maak de stekker en het snoer los uit de onderkant van de koeling (**GEEN** erin steken).
3. De eenheid moet zo dicht bij de voeding worden geplaatst, dat er nooit een verlengkabel nodig is.

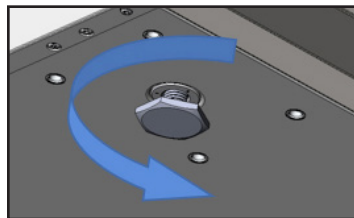
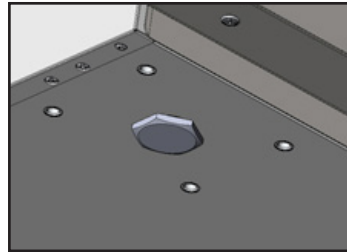
### Installatie van standaard stelpoten

Nivelleringspoten worden geleverd voor hulp bij nivellering van de kast.

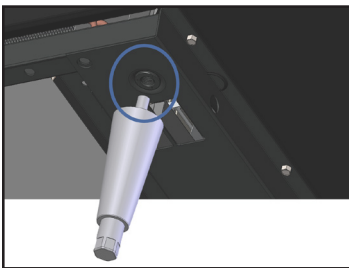
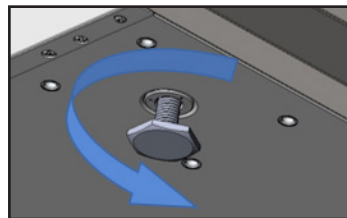
1. Open de onderkant van de vitrine en zoek de nivelleringspoten.
2. De nivelleringspoten mogen in- of uitgedraaid worden om de kast waterpas en goed ondersteund neer te zetten.  
Zie Afb. 1 en 2.



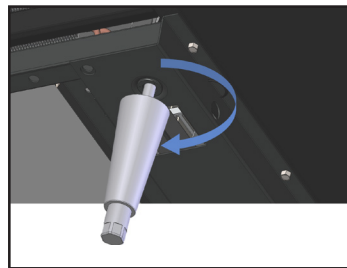
Afb. 1. Draai de nivelleringspoten rechtsom om de eenheid te laten zakken.



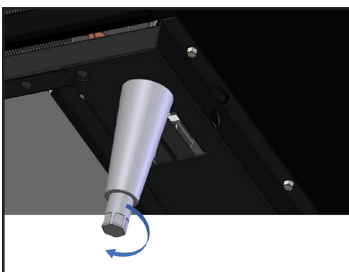
Afb. 2. Draai de nivelleringspoten linksom om de eenheid te verhogen.



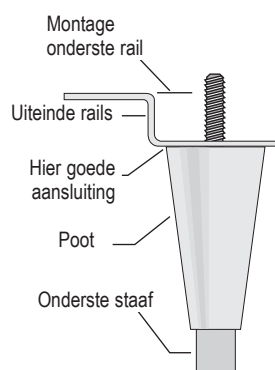
Afb. 3. Zoek het schroefgat in de rail.



Afb. 4. Schroef de nivelleringspoten erin.



Afb. 5. Draai de onderste staaf om de vitrine te nivelleren.



### Installatie van de 6" stelpoten of zwenkwielen

De verstelbare poten zorgen voor 152 mm (6") vrije ruimte onder de kast. Zwenkwielen maken de kast mobiel.

**LET OP:** Als de kast een centrale nivelleringsschroef, rolwiel of poot heeft, zorg dan dat deze correct wordt aangepast, zodat deze volledig contact maakt met de grond, nadat de kast is genivelleerd.

### Benodigd gereedschap

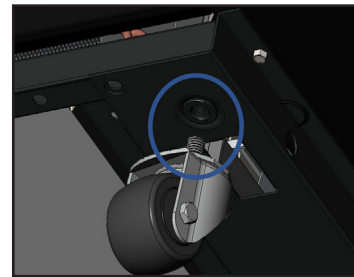
Engelse sleutel

### 6" Nivelleringspoten

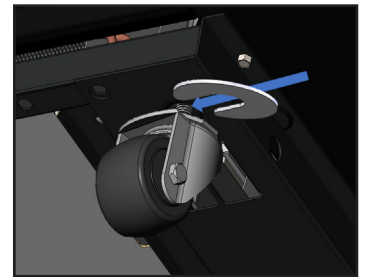
1. Ga naar de onderkant van de kast en schroef de stelpoten in de rail.  
Zie afb. 3 en 4.
2. Controleer of de vitrine waterpas staat.
3. Als de vitrine niet waterpas staat, tilt u het onderste deel van de vitrine voorzichtig op en steunt u het. Gebruik een verstelbare moersleutel om het onderste deel van de stelpoot naar binnen of naar buiten te schroeven en de kast te ondersteunen. Zie afb. 5.

### Zwenkwielen

1. Maak de bouten van de rolwielen voldoende los om de bijgeleverde opvulringen tussen de montageplaat van de rolwielen en de onderkant van de kast te schuiven. Zie afb. 6.
2. Plaats het benodigde aantal vulstukken. Als er meer dan één vulstuk wordt gebruikt, draait u de sleuven in een hoek van 90° graden ten opzichte van elkaar zodat de sleuven niet worden uitgelijnd. Zie afb. 7 en 8.
3. Draai de vulstukken en zwenkwielen vast met de optionele steeksleutel voor de zwenkwielen. Laat de vitrine zakken en controleer of hij waterpas staat. Als de vitrine niet waterpas staat, herhaalt u dit proces tot de vitrine waterpas staat en goed ondersteund wordt.



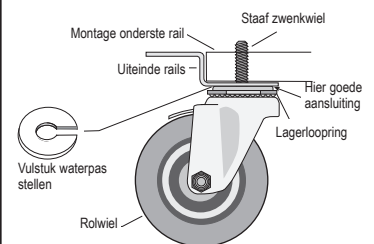
Afb. 6. Maak de bout van het zwenkwiel los.



Afb. 7. Plaats vulstuk(ken).



Afb. 8. Plaats meerdere vulstukken in een hoek van 90° graden.





## Installatie (verder)

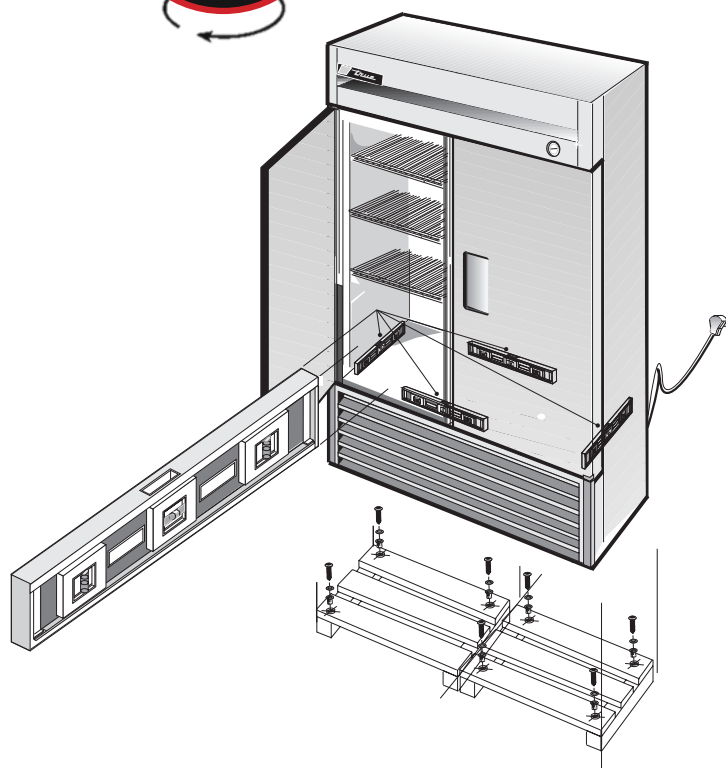
### Nivellering

Juiste nivellering van uw TRUE-koelkast is van essentieel belang voor succes bij gebruik (voor niet-mobiele modellen). Het waterpas stellen heeft invloed op de effectieve afvoer van condenswater en gebruik van de deur.

Stel de eenheid van voren naar achteren en zijwaarts waterpas.

1. Leg een waterpas op de binnenkant van de bodem van de eenheid, dichtbij de deuren (waterpas moet parallel lopen met de voorkant van de deur). Stel de vitrine waterpas.
2. Leg een waterpas op de binnenkant aan de achterkant van de vitrine (ook hier moet de waterpas parallel lopen met de achterkant van de vitrine). Stel de vitrine waterpas.
3. Voer de procedures zoals in stap 1 en 2 uit door de waterpas op de bodem van de vitrine te leggen (aan de linker- en rechterzijde, parallel aan de diepte van de koeling). Stel de vitrine waterpas.

**LET OP:** Als de kast een centrale nivelleringschroef, rolwiel of poot heeft, zorg dan dat deze correct wordt aangepast, zodat deze volledig contact maakt met de grond, nadat de kast is genivelleerd.



### De vitrine afdichten op de vloer

Asfaltvloeren zijn gevoelig voor chemische aantasting. Om de vloer te beschermen, kan een laagje tape op de vloer worden geplakt voordat u het afdichtmiddel aanbrengt.

1. Plaats de vitrine zo dat er 73 mm (3") ruimte vrij is tussen de muur en de achterkant van de vitrine zodat deze goed kan ventileren.
2. Stel de vitrine waterpas. De vitrine moet zijwaarts en van voren naar achteren waterpas zijn. Om te controleren of de vitrine waterpas staat, legt u een waterpas op de bodem van de binnenkant van de vitrine, op vier plaatsen:
  - a. Leg de waterpas op de bodem van de binnenkant van de vitrine, dichtbij de deuren (de waterpas moet parallel aan de voorkant van de vitrine worden geplaatst). Stel de vitrine waterpas.
  - b. Leg de waterpas in de vitrine, achterin (de waterpas moet parallel aan de achterkant van de vitrine worden geplaatst). Stel de vitrine waterpas.
  - c. Voer de procedures uit zoals in a. en b. door de waterpas links en rechts in de vitrine te leggen (waterpas moet parallel zijn aan de zijanten van de vitrine). Stel de vitrine waterpas.
3. Teken een omtrek van de basis van de koeling op de vloer.
4. Haal de voorkant van de vitrine omhoog en blokkeer deze.
5. Breng een druppel NSF-goedgekeurd afdichtmiddel (zie onderstaande lijst) aan op de vloer op 13 mm (1/2") in het voorste deel van de omtrek, zoals u in stap 4 hebt getekend. Deze druppel afdichtmiddel moet zwaar genoeg zijn om het gehele oppervlak van de vitrine af te dichten als de vitrine op het afdichtmiddel komt.
6. Haal de achterkant van de vitrine omhoog en blokkeer deze.
7. Breng afdichtmiddel aan op de vloer, aan de andere drie zijden, zoals omtrokken in stap 5.
8. Bestudeer de vitrine om zeker te zijn dat deze verzegeld is met de vloer rond de volledige perimeter.

### NSF-goedgekeurde afdichtmiddelen

- 3M #ECU800 afdichtmiddel
- 3M #ECU2185 afdichtmiddel
- 3M #ECU1055 druppel
- 3M #ECU1202 druppel
- Armstrong Cork – Rubber Caulk
- Products Research Co. #5000 Rubber Caulk
- G.E. Silicone Sealer
- Dow Corning Silicone Sealer

## Installatie (verder)



### Electrische installatie & veiligheid

#### Gebruik Van Adapterstekkers

**GEBRUIK NOOIT EEN ADAPTERSTEKKER!** Een adapter wijzigt de originele OEM-stekkerconfiguratie indien aangesloten op een voeding.

TRUE biedt geen garantie op koelingen/vriezers die op een adapter zijn aangesloten.

#### Gebruik Van Verleng snoeren

**GEBRUIK NOOIT EEN VERLENGSNOER!** Een verlengsnoer wordt gezien als een onderdeel dat lengte toevoegt aan het originele elektriciteits snoer wanneer deze wordt verbonden met een stroombron.

TRUE geeft geen garantie voor een koelkast/vriezer die is verbonden met een verlengsnoer.

#### NEMA Configuraties Stekker

**ALLEEN BIJ GEBRUIK 60 HZ!**

TRUE gebruikt deze weergegeven NEMA-types. Als u **geen** goed stopcontact hebt, zorg dan dat een gekwalificeerde elektricien de juiste elektriciteitsbron controleert en installeert.



115/60/1  
NEMA-5-15R



115/208-230/1  
NEMA-14-20R



115/60/1  
NEMA-5-20R



208-230/60/1  
NEMA-6-15R

#### Alleen internationale stekkers (IEC)

Internationale vitrines kunnen worden geleverd met een voedingskabel die moet worden geïnstalleerd. Installeer deze kabel voordat u de eenheid op een stroombron aansluit.

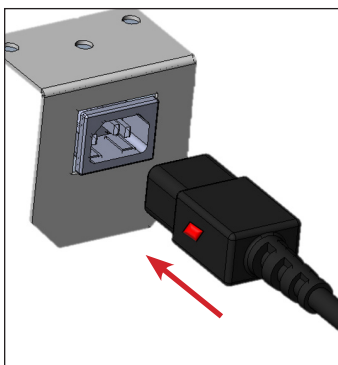
**LET OP:** Internationale stekkerconfiguraties variëren per land en voltage.

#### Installatie

Stop de voedingskabel volledig in het stopcontact van de vitrine tot deze op zijn positie wordt vergrendeld. Zie afb. 1.

#### Verwijdering

Druk de rode knop in. Zie afb. 2.



**Afb. 1.** Steek de voedingskabel volledig in de ontvanger.



**Afb. 2.** Druk op de rode knop om de stekker te verwijderen.

#### Elektriciteit aansluiten

- Het elektriciteits snoer van dit apparaat is uitgerust met een aardestekker waarmee het risico van een elektrische schok tot een minimum wordt teruggebracht.
- Het stopcontact en elektriciteitsnet moeten worden gecontroleerd door een erkende elektricien om ervoor te zorgen dat het stopcontact goed geaard is.
- Als het stopcontact een standaard stopcontact met 2 gaten is, bent u zelf verantwoordelijk voor het vervangen van dit stopcontact door een voldoende geaard stopcontact.
- **GEEN** onder geen enkele omstandigheid, verwijder de aardingspin van het s noer. Voor uw eigen veiligheid moet dit apparaat correct geaard worden.
- Voordat uw nieuwe apparaat wordt verbonden met de stroomtoevoer dient u het binnenkomende voltage met een voltmeter te controleren. Indien het gemeten voltage minder is dan het aangegeven voltage voor de werking (+/-5%) en aantal ampère, corrigeer het dan onmiddellijk. Zie gegevensplaat kast voor dit voltagevereiste.
- De koelkast/vriezer moet altijd worden aangesloten op een eigen elektriciteitscircuit. Zo garandeert u de beste prestatie en voorkomt u dat het elektriciteitsnet overbelast raakt, hetgeen kan leiden tot brand door oververhitte draden.
- Haal de stekker van uw koelkast/vriezer nooit uit het stopcontact door aan het elektriciteits snoer te trekken. Houd stekker altijd goed vast en trek deze recht uit het stopcontact.
- Wanneer u om welke reden dan ook de koelkast/vriezer verplaatst, zorg dan dat u niet over het snoer heenrijdt of het snoer beschadigt.
- Repareer of vervang direct elektriciteitsdraden die rafelen of anderszins beschadigd zijn geraakt. **Gebruik geen elektriciteitsdraad met scheuren of wrijvingsschade langs de draad of aan de uiteinden.**
- Indien de voedingskabel is beschadigd, dient deze te worden vervangen door een OEM-onderdelen (Original Equipment Manufacturer (fabrikant originele apparatuur). Om beschadiging te voorkomen moet dit gedaan worden door een erkende dienstverlener.

#### Bedradingsschema Kast

De technische tekening bevindt zich in het buitenste onderhoudscompartiment van de vitrine.

Een kopie van de technische tekening kan worden verkregen op [www.truemfg.com/support/serial-number-lookup](http://www.truemfg.com/support/serial-number-lookup)

# Opstellen Kast

## Standaard Accessoires

### Installatie van de planken

1. Haak de plankdragers in de plankstandaarden. Zie afb. 1.
2. Druk op de onderkant van de clip. Zie afb. 2.

**LET OP:** Het is mogelijk dat u de onderkant van de plankdrager moet samenknijpen of draaien voor een goede installatie. Zet de vier plankclips op gelijke hoogte van de bodem voor platliggende planken. Laat de voorkant van de TrueTrac-indelers zakken voor een goede aanvoer.

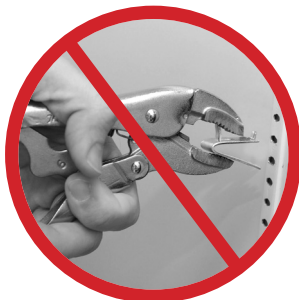
3. Controleer of de plankdrager niet los zit of als deze niet uit de plankstandaard naar buiten kan wiegelen. Zie afb. 3 en 4.
4. Plaats de planken op de plankhouders met de gekruiste steun steunstaven omlaag gericht.

**LET OP:** Zorg dat alle hoeken van de plank correct op hun plaats zitten.

### Tips voor installatie

- Installeer **alle** plankdragers voordat u planken installeert.
- Start met de onderste plank en werk omhoog.
- Leg altijd eerst de achterkant van de plank op de achterste clips, en daarna de voorkant.

**WAARSCHUWING** – gebruik **GEEN** buigtangen of krimp tangen wanneer u de plankdragers installeert. Wijzigen van plankclips op enigerlei wijze kan leiden tot instabiliteit van de planken.



### TrueTrac-indelers

TrueTrac-indelers worden geleverd met een aantal dragers om de planken mee vast te zetten.

Installeer de dragers aan de zijkant van de indeler naar achteren toe. Zie afb. 5.

### Plankverstelling

De planken kunnen worden versteld zoals de klant wenst. Deze vitrine voldoet aan een IEC-plankgewichtcapaciteit van 230 kg/m<sup>2</sup> (47lb/ft<sup>2</sup>).



**Afb. 1.** Het bovenste lipje van de plankdrager installeren..



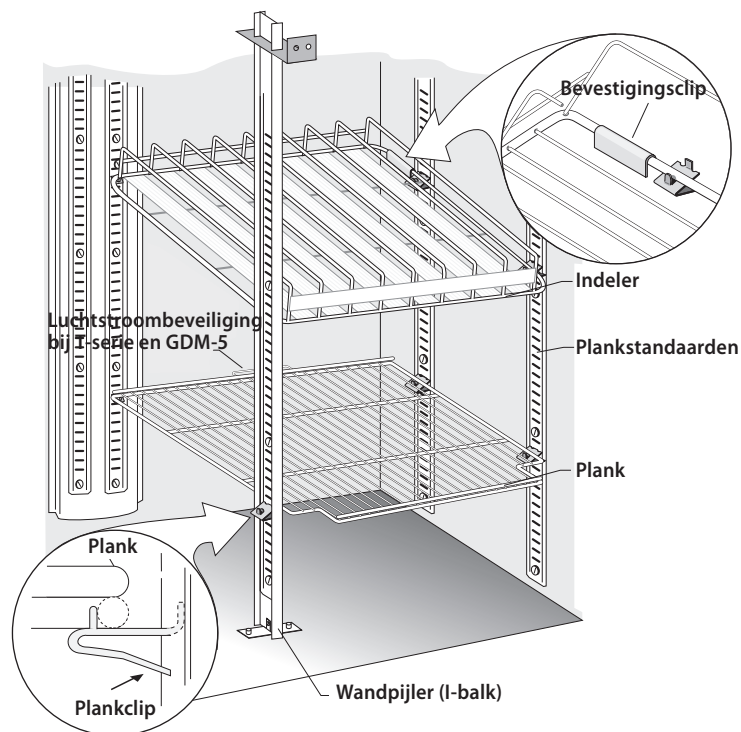
**Afb. 2.** Het onderste lipje van de plankdrager zal strak aansluiten.



**Afb. 3.** Het kan zijn dat u voor de plaatsing de onderkant van de plankclip in moet knijpen of moet draaien.



**Afb. 4.** Geïnstalleerde plankdrager.



**Afb. 5.** GDM-5-modellen zijn voorzien van een luchtstroombeveiliging op de achterste planken om een luchtruimte aan de achterkant van de kast te behouden.

## Werking Kast


### Opstarten

- De compressor is gebruiksklaar bij aankoop van de eenheid. U hoeft deze alleen maar aan te sluiten op de koeler.
- Te veel knoeien met de bediening kan tot problemen in gebruik leiden. Als de temperatuurregeling ooit moet worden vervangen, moet u dit aanvragen bij uw TRUE-dealer of een erkende onderhoudsagent.
- Een goede luchtstroom binnenin uw TRUE-eenheid is van cruciaal belang. Zorg dat het product niet tegen de zijkanten of achterwand drukt en dichters dan 101,6 mm van de verdamperbehuizing komt. Gekoelde lucht van de verdamperspoel moet door de hele kast circuleren voor gelijkmatige temperatuur van het product.


**LET OP:** Als de eenheid wordt losgekoppeld of uitgeschakeld, moet u 5 minuten wachten voordat u deze opnieuw opstart.

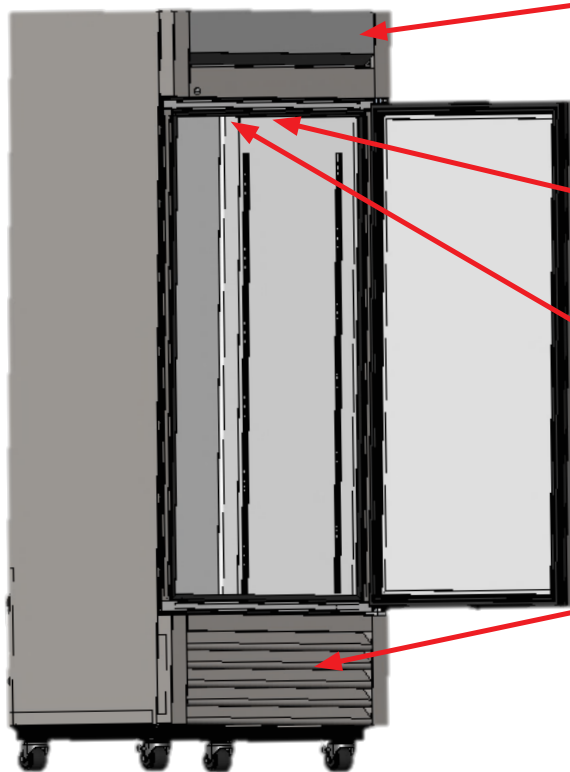
**AANBEVELING** – Voordat u een product laadt, moet u uw TRUE eenheid 24 uur leeg laten draaien om de goede werking te controleren. Onthoud dat onze fabrieksgarantie **geen** verlies van product dekt!

### Temperatuurcontrole & Locatie Lichtknop

Het lichtsymbool  toont de locatie bij benadering van de lichtschakelaar.



De elektronische temperatuurregeling werkt ook als lichtschakelaar. Om het licht te regelen, drukt u op de pijl omhoog  M.



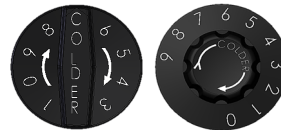
Elektronische temperatuurregeling met digitaal display  
Op de voorkant van het bovenste paneel.



Lichtknop op modellen met glazen deuren  
Binnen in de bovenkant.



Mechanische temperatuurregeling  
Binnen in de bovenkant.



Elektronische temperatuurregeling met digitaal display  
Achter het onderste rooster van de voorklep.



### VOOR MEER INFORMATIE

Voor meer informatie over de afstelling van de temperatuurregeling van de kast of over de algemene volgorde van de bediening **kunt u onze handleiding voor de afstelling van de temperatuurregeling - bedieningsvolgorde** raadplegen in onze bibliotheek met hulpmiddelen op <https://www.truemfg.com/Service-Manuals/Sequence-of-Operation> of de QR-code volgen.

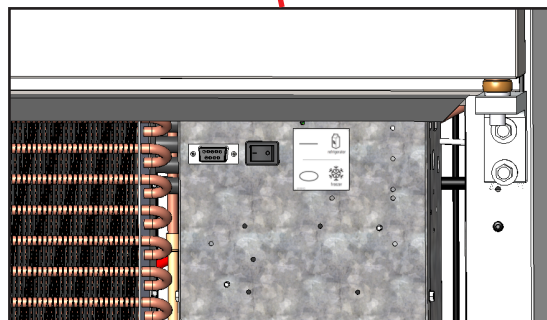
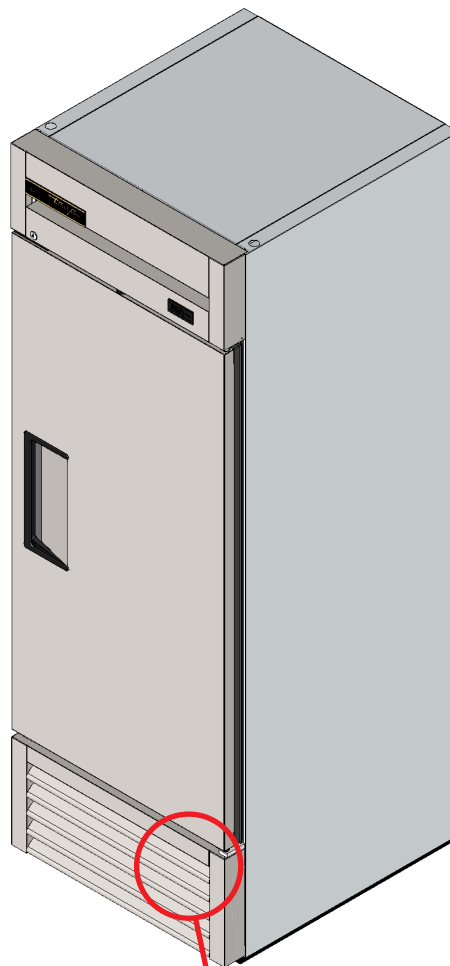
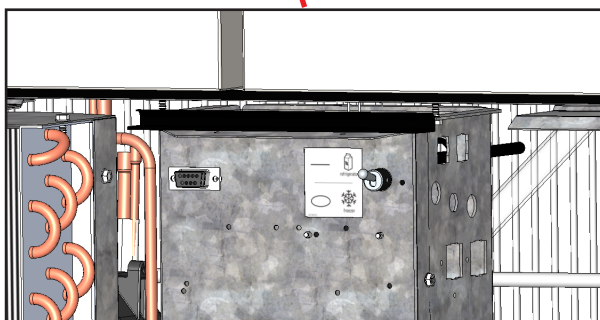
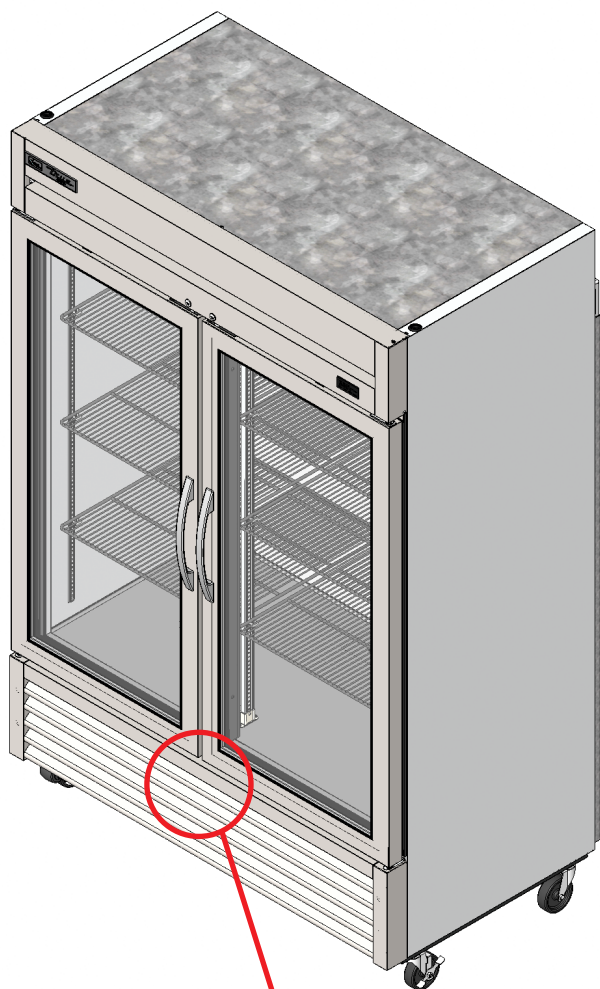




## Werking Kast (vervolg)

### Flex Control

De Flex Control schakelt de instellingen van de temperatuurregeling van de kast tussen die van een koelkast en een vriezer. Zet de schakelaar achter het rooster van de voorklep om als u tussen de modi wilt wisselen. Zie de locatie op de onderstaande afbeeldingen.





## Werking Kast (vervolg)

### Algemene bedieningsvolgorde—Koelkasten en vriezers

#### Als de stekker van de vitrine in het stopcontact is gestoken

- De interieurverlichting licht op bij modellen met glazen deuren (zie vorige pagina voor de locatie lichtsakelaar).
- Een elektronische bediening met digitale display wordt verlicht (indien geïnstalleerd).
- Er kan zich een kleine vertraging voordoen voordat de compressor en/of verdampingsventilator(en) opstarten. Deze vertraging kan door een tijd of een temperatuur worden bepaald, wat het resultaat kan zijn van een eerste keer ontdooien dat ongeveer 6 minuten kan duren.
- De temperatuurcontrole/thermostaat kan de compressor en verdampingsventilatoren samen aan en uit zetten. Iedere kast moet ontdooit worden om te zorgen dat de verdampingsspoel vrij blijft van ijsopbouw. Ontdooien wordt gestart door een ontdooiingstimer of door elektronische bediening.

**UITZONDERING** – modellen TSID, TDBD, TCGG en TMW hebben geen verdamperventilator(en).

- De temperatuurregeling/thermostaat meet de temperatuur van de verdamperspoel of luchttemperatuur, NIET de producttemperatuur.
- Een analoge thermometer, digitale thermometer of elektronisch controledisplay kan de koelcyclus met stijgende en dalende temperaturen weergeven, NIET de producttemperatuur. **De nauwkeurigste manier om het gebruik van een vitrine te meten is door de producttemperatuur te meten.**
- Koelingen met mechanische temperatuurregeling ontdooien tijdens elke cyclus dat de compressor uit is.
- Vriezers met mechanische temperatuurregeling ontdooien op het moment dat de ontdooiingstimer aangeeft.

**UITZONDERING** – Modellen TFM, TDC, THDC en TMW moeten handmatig worden ontdooit. De frequentie van dit handmatig ontdooien is afhankelijk van het gebruik van de vitrine en de omgeving.

- Een elektronische regeling met digitaal display (indien geïnstalleerd) geeft **def** aan tijdens ontdooien.

**LET OP:** Het display kan een korte vertraging hebben voordat een temperatuur wordt weergegeven nadat een ontdooiing is vervallen en zal in plaats daarvan **def** tonen tijdens een koelcyclus.

- Modellen met een analoge of digitale thermometer kunnen temperaturen laten zien die hoger dan normaal zijn tijdens het ontdooien.
- Een koelkast gebruikt de verdampingsventilatoren om de spoel tijdens het ontdooien schoon te krijgen.

**UITZONDERING** – Modellen TSID, TDBD en TCGG hebben geen verdamperventilator(en).

- Een vriezer gebruikt verwarming om de verdamperspoel vrij te maken tijdens het ontdooien.

**LET OP:** De verwarmers van de verdampingsspoel en de afvoerslang worden alleen aangestuurd bij het ontdooien. Het ontdooien wordt stopgezet wanneer een specifieke temperatuur van de verdampingsspoel is bereikt of door een tijdsduur.

## Onderhoud, verzorging & schoonmaak

**OPGELET** - let op tijdens gebruik, onderhoud of reparaties dat u geen delen/onderdelen van de vitrine snijdt of bekneelt.

### Schoonmaak van condensatorspoel

Bij het gebruik van elektrische apparaten moeten basale veiligheidsinstructies worden gevolgd, waaronder de volgende:



**WAARSCHUWING** – Risico op elektrische schokken of brand. Trek de stekker van het apparaat uit het stopcontact of schakel de stroomtoevoer uit voordat u verdergaat. Het apparaat **NIET** schoonmaken met een hogedrukreiniger of -slang.



**LET OP** – Risico op oogletsel. Oogbescherming wordt aanbevolen..



**LET OP** – De spoelvinnen zijn scherp. We raden het gebruik van handschoenen aan.

### Benodigd gereedschap

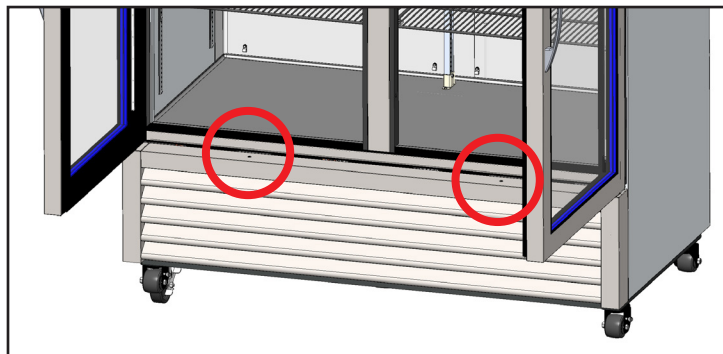
- 1/4" moeraandrijver
- 3/8" moeraandrijver
- Harde borstel
- Tank met perslucht
- Stofzuiger
- Zaklantaarn
- Oogbescherming
- Handschoenen

1. Ontkoppel de eenheid van de voeding.
2. Verwijder het voorste rooster uit de kast. Zie afb. 1-3.
3. Verwijder met een harde borstel voorzichtig het opgehoopte vuil van de voorste koelribben van de condensator. Zie Afb. 4.
4. Nu het vuil van het oppervlak van de spoel is verwijderd, gebruikt u een zaklamp om te controleren of u door de spoel heen kunt kijken en controleer of het blad van de condensatorventilator draait. Zie afb. 5.

Als het zicht vrij is, plaatst u het rooster terug, steekt u de stekker van het apparaat weer in het stopcontact en controleert u of alles goed werkt.

**Als het zicht nog steeds geblokkeerd is door vuil, gaat u verder met stap step 6.**

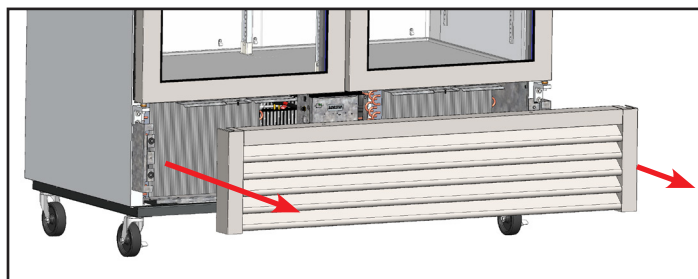
5. Verwijder de bouten van de onderkant van de condensator. Zie afb. 6.
6. Verwijder de beugels van de condensatorspoel.
7. Schuif de condensatoreenheid voorzichtig naar buiten (de leidingen zijn flexibel). Gently blow compressed air or CO<sub>2</sub> through the coil until it is clean. Zie afb. 7.
8. Zuig voorzichtig enig vuil rondom en achter het gebied van het condensatie-element op.
9. Plaats de spoelbeugels terug. Schuif daarna voorzichtig de compressorassemblage terug op zijn plaats en plaats de bouten terug. Zie afb. 8.
10. Plaats het rooster terug, steek de stekker van het apparaat weer in het stopcontact en controleer of alles goed werkt.



Afb. 1. Locatie van de schroeven op het rooster van de schuifdeur.



Afb. 2. Locaties van de schroeven op het rooster van de schuifdeur.



Afb. 3. Verwijder het rooster voorzichtig.



Afb. 4. Borstel nooit over de spoelvinnen.

## Onderhoud, verzorging & schoonmaak (vervolg)

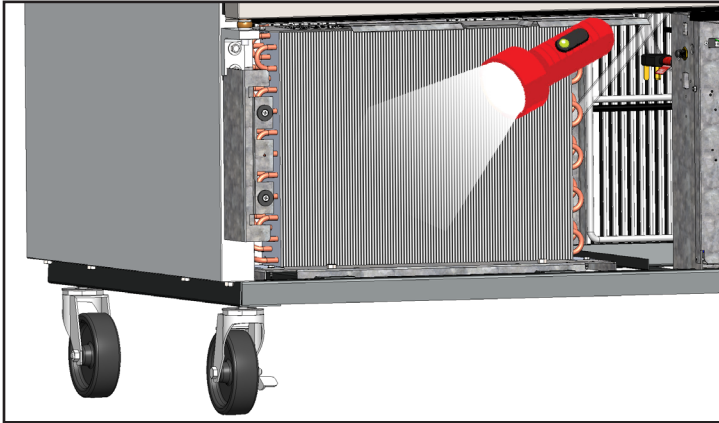


### Belangrijk Informatie Garantie

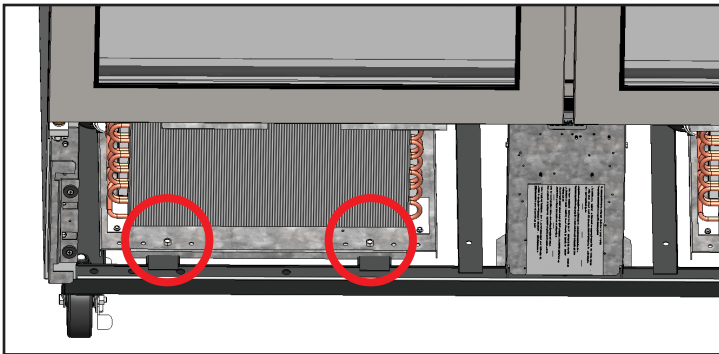
**SCHOONMAAK VAN DE CONDENSATOR WORDT NIET GEDEKT DOOR DE GARANTIE!**

Mocht u vragen hebben, neem dan contact op met uw lokale TRUE serviceafdeling. Zie de voorzijde voor locaties en contactgegevens.

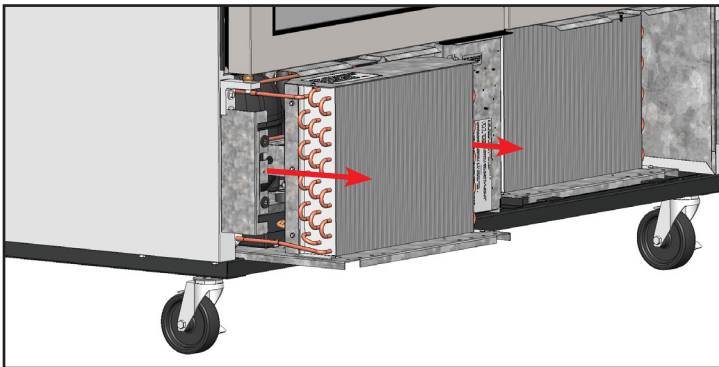
- Op de condensatorspoel hoort zich vuil op en deze moet elke 30 dagen worden schoongemaakt.
- Een vuile condensatorspoel kan resulteren in reparaties en/of defecten aan de vitrine die niet onder de garantie vallen.
- Bij een goede schoonmaakprocedure wordt het stop uit de condensator verwijderd met een zachte borstel, wordt de condensator gestofzuigd met een stofzuiger of met CO<sub>2</sub>, stikstof of perslucht schoongeblazen.
- Plaats geen filtermateriaal voor de condensatorspoel.
- Bij de meeste apparaten is de condensator toegankelijk door het buitenste roosterkap van de kast te verwijderen.
- Neem contact op met uw erkende koeldienstverlener als u het vuil niet goed kunt verwijderen.,



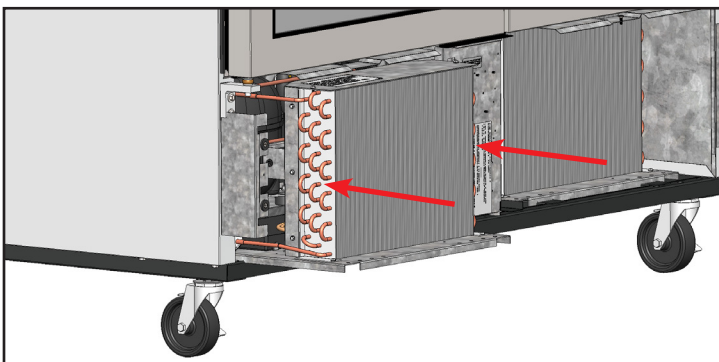
Afb. 5. Controleer of alle blokkeringen zijn verwijderd.



Afb. 6. Verwijder de bouten van de onderkant van de condensator.



Afb. 7. Schuif de condensatoreenheid naar buiten.



Afb. 8. Schuif de condensatorunit voorzichtig terug op zijn plaats en plaats de bouten terug.

## Onderhoud, verzorging & schoonmaken (vervolg)

### Verzorging & schoonmaak roestvrij staal.

**OPGELET** – Gebruik **GEEN** staalwol, schuurmiddelen of op chloorhoudende producten om oppervlakken in roestvrij staal te reinigen.

### De vijanden van roestvrij staal

Er zijn drie basiszaken die de passiviteitslaag van het roestvrij staal kunnen doorbreken waardoor corrosie kan worden gevormd.

- Krassen door harde borstels, schrapers, staalwol en andere onderdelen die het roestvrijstalen oppervlak kunnen aantasten.
- Restafval op uw roestvrij staal kan leiden tot vlekken. U hebt hard of zacht water, afhankelijk van in welk deel van het land u woont. Hard water kan ook vlekken achterlaten. Hard water dat verwarmd wordt, kan afzetting achterlaten indien het te lang blijft staan. Deze afzetting kan ertoe leiden dat de passieve laag wordt afgebroken en daardoor kan het roestvrij staal gaan roesten. Alle afzetting van etensresten of gebruik moeten zo spoedig mogelijk worden verwijderd.
- Chlorides uit keukenzout, voedsel en water, en ook schoonmaakmiddelen. Dit zijn de slechtste soorten chloriden voor roestvrij staal.

### Het schoonmaken en herstellen van roestvrij staal

Gebruik **GEEN** roestvrij staalreinigers of soortgelijke oplosmiddelen om onderdelen van kunststof of die zijn gepoedercoat schoon te maken.

Gebruik in plaats daarvan warm zeepwater.

- Voor regelmatig schoonmaken en het verwijderen van vet en olie, brengt u natuursap, ammoniak of een goed commercieel schoonmaakmiddel\* aan met een zachte doek of spons.
- Polijstmiddel voor roestvrij staal (bijv., Zep® Stainless Steel Polish, Weiman® Stainless Steel Cleaner & Polish, Nyco® Stainless Steel Cleaner & Polish of Ecolab® Ecoshine®) en olijfolie kunnen vingerafdrukken en smeervlekken tegengaan.
- Ontvetters\* (bijv., Easy-Off® Specialty Kitchen Degreaser of Simple Green® Industrial Cleaner & Degreaser) zijn heel prettig voor het verwijderen van vet, vetzuren, bloed en ingebakken voedselresten op alle oppervlakken.

\*Gebruik **GEEN** oplosmiddelen of ontvetters met chloride of fosfaat.

- Voor herstel/passivering of het verwijderen van hardnekkig vuil en verkleuring gebruikt u Brillo® Cameo®, Zud® Cleanser, Ecolab® Specifix™ First Impression® Metal Polish, Sheila Shine of talk door dit in de richting van de borstellijnen aan te brengen.

**LET OP:** Het gebruik van eigennamen is slechts bedoeld als voorbeeld en omvat of impliceert geen goedkeuring. De weglating van schoonmaakmiddelen uit deze lijst impliceert geen ontoereikendheid.

### 8 Tips voor het helpen voorkomen van roest op roestvrij staal

#### De hygiëne van uw apparatuur behouden

Voorkom de opbouw van hardnekkig vuil door regelmatig schoon te maken. Gebruik schoonmaakmiddelen in de juiste sterkte (alkaline met chloor of zonder chloor).

#### Gebruik de juiste schoonmaakmiddelen

Gebruik niet-schurende middelen om uw roestvrij stalen producten schoon te maken. De passieve laag van het roestvrij staal wordt niet beschadigd door zachte doeken en plastic schuursponsjes.

#### Maak schoon over de polijstlijnen.

Op sommige soorten roestvrij staal zijn polijstlijnen ("korrel") zichtbaar. Schrob altijd parallel aan polijstlijnen, indien deze zichtbaar zijn. Gebruik een plastic schuursponsje of zachte doek als u de korrel niet ziet.

#### Gebruik schoonmaakmiddelen met alkaline, alkaline en chloor of zonder chloor.

Hoewel vele traditionele schoonmaakmiddelen chloor bevatten, zijn er inmiddels ook steeds meer schoonmaakmiddelen zonder chloor verkrijgbaar binnen de industrie. Neem contact op met de leverancier van uw schoonmaakmiddelen als u niet zeker weet hoeveel chloor uw schoonmaakmiddel bevat. Als zij aangeven dat uw huidige schoonmaakmiddel chloor bevat, vraag dan of ze een alternatief beschikbaar hebben. Vermijd het gebruik van schoonmaakmiddelen die quataire zouten bevatten gezien deze roestvrij staal kunnen aanvallen en pitten of roest kunnen veroorzaken.

#### Spoelen

Als u schoonmaakmiddelen met chloor gebruikt, dient u het goed te spoelen en direct droog te vegen. Het is beter om staand schoonmaakmiddel aan te brengen en zo spoedig mogelijk met water te spoelen. Laat de roestvrij stalen apparatuur aan de lucht drogen. Zuurstof helpt de passiviteitslaag van roestvrij staal behouden.

#### Gebruik nooit zoutzuur (fosforzuur) op roestvrij staal.

Zelfs verdund kan zoutzuur corrosie en pitten veroorzaken en kan het tot scheuren van het roestvrij staal leiden.

#### Waterbehandeling

Om afzetting te voorkomen gebruikt u zoveel mogelijk hard water. De installatie van bepaalde filters kan corrosieve en onsmakelijke deeltjes verwijderen. Zouten in een goed onderhouden waterontharder kunnen ook goed van pas komen. Neem contact op met een waterbehandelingsspecialist als u niet zeker weet wat de juiste waterbehandeling voor u is.

#### Herstel & passieveer roestvrij staal regelmatig

Roestvrij staal ontleent haar roestvrije eigenschappen aan de beschermende chroomoxiden op het oppervlak. Indien deze oxiden worden verwijderd door te schuren of door een reactie van schadelijke chemicaliën, zal het ijzer in het staal worden blootgesteld en kan het gaan oxideren, ofwel roesten. Passivering is een chemisch proces waarbij de vrije ijzer en andere vervuiling van het roestvrij stalen oppervlak wordt verwijderd, waardoor de beschermende chroomoxiden zich weer kunnen vormen.



## Afstelling en onderhoud van de kast en vervanging van de onderdelen

**LET OP:** De vitrine kan worden verteld NADAT gecontroleerd is dat deze waterpas is en goed wordt ondersteund.

### Componenten onderhouden en vervangen

- Vervang onderdelen door OEM-onderdelen (Original Equipment Manufacturer (fabrikant originele apparatuur)).
- Laat een erkende dienstverlener het onderhoud van uw eenheid uitvoeren om het risico van mogelijke ontsteking door onjuiste onderdelen of onjuist onderhoud te minimaliseren en om de gezondheid en veiligheid van de operator te garanderen.
- Haal de stekker van de koelkast/vriezer uit het stopcontact voorafgaand aan schoonmaak of reparaties. Als u de temperatuur instelt op 0 of een elektrische bediening uitschakelt, is nog niet alle stroom van alle onderdelen verwijderd (bijv. lichtkringen, perimeterverwarming en verdamperventilatoren).

### Bediening van de schuifdeur - Verwijdering van de deur

Gebruik de zijvergrendeling **GEEN** voordat u de schuifdeur verwijderd. De spanning op het deurkoord is nodig om deze bedieningsinstructies uit te voeren. De deuren kunnen alleen worden verwijderd als ze zijn geplaatst zoals aangegeven in deze instructies.

1. Plaats de deuren zoals hieronder beschreven:

#### *Apparaten met twee deuren*

Schuif de voordeur, zodat deze gecentreerd op de kast zit.  
Zie afb. 1 en 2.

#### *Apparaten met drie deuren*

Plaats de middelste deur in het midden op de linkerrand van de rechterdeur. Zie afb. 3.

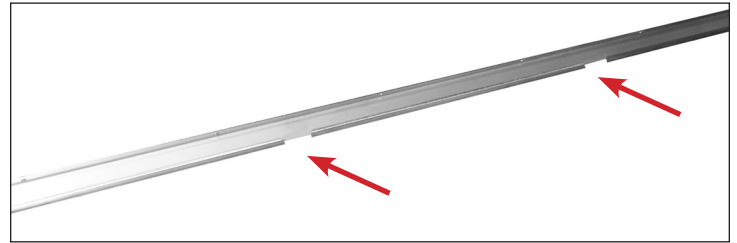
2. Til daarna de deur op en kantel de bovenkant van de deur naar achteren totdat de rollen uit de bovengoot zijn. Draai dan de onderzijde van de deur uit de ondergoot. Zie afb. 4.

#### **Voor apparaten met twee deuren, ga naar stap 5**

3. Schuif de rechterdeur naar links en lijn de linkerrand uit met het begin van het TRUE-logo bovenaan het deurkozijn (zie Afb. 5). Til dan de deur uit de rails zoals beschreven in stap 2 (zie Afb. 4).
4. Schuif de linkerdeur naar rechts en lijn de rechterrand uit met het einde van het TRUE-logo bovenaan het deurkozijn (zie Afb. 6). Til dan de deur uit de rails op dezelfde manier als op Afb. 4.
5. Verwijder het deurkoord van de rolbeugel. Zie afb. 7 en 8.

**LET OP:** Het deurkoord bestaat uit een nylon koord of een metalen kabel. Het zwarte plastic lipje dat het deurkoord vasthoudt, schuift aan de achterkant naar buiten.

6. Laat het deurkoord langzaam terugschuiven in het zijkanaal van de deur.
7. Wanneer u de deur terugplaatst, moet u ervoor zorgen dat de doorvoer van het deurkoord vastzit aan de rolsleuf die zich het dichtst bij de katrol bevindt. Zie Afb. 9



**Afb. 1.** Openingen in deurkanalen (ALLEEN voor apparaten met twee deuren).



**Afb. 2.** Apparaten met twee deuren: Plaats de voordeur in het midden van de kast.

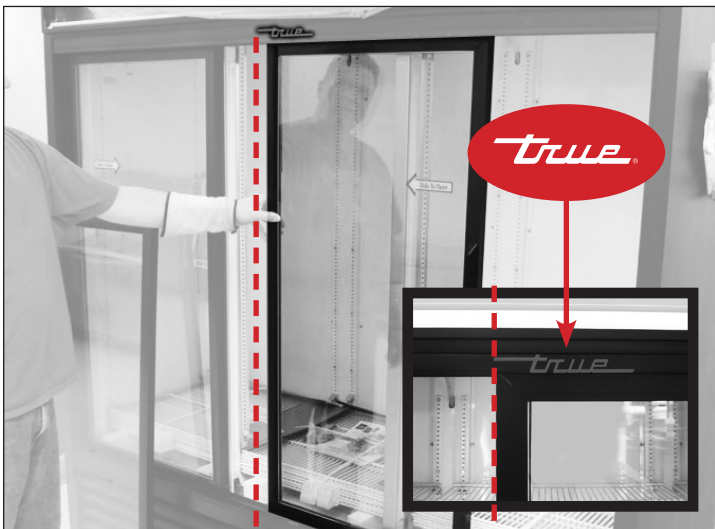


**Afb. 3.** Apparaten met drie deuren: Plaats de middelste deur in het midden op de linkerrand van de rechterdeur.

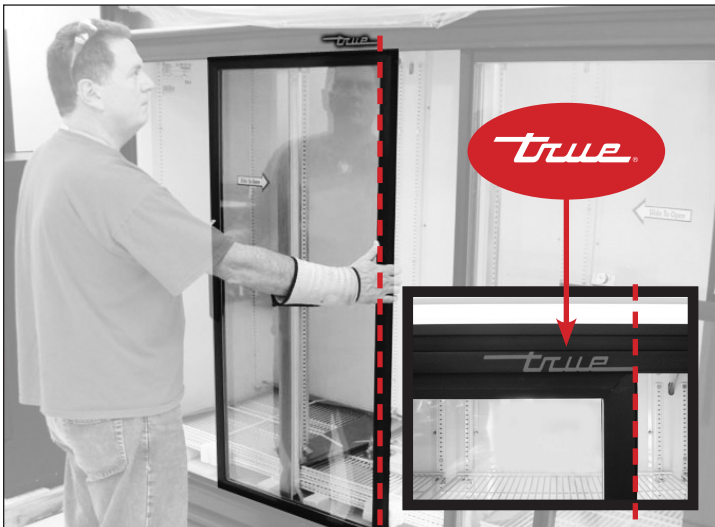
## Afstelling en onderhoud van de kast, en vervanging van de onderdelen



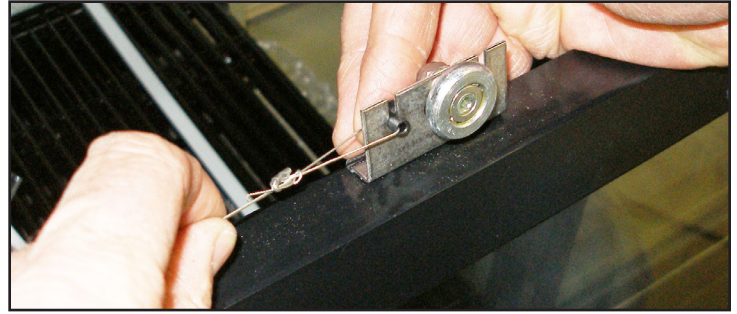
**Afb. 4.** Verwijder de deur voorzichtig.



**Afb. 5.** Lijn de linkerrand van de rechterdeur uit met de linkerrand van het True-logo.



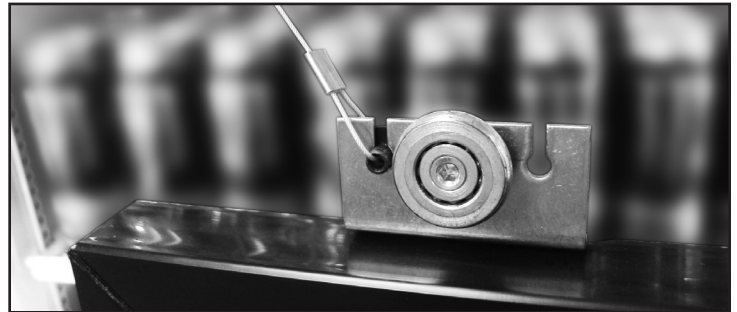
**Afb. 6.** Lijn de rechterrاند van de linkerdeur uit met de rechterrاند van het TRUE-logo.



**Afb. 7.** Verwijder het deurkoord van de rolbeugel.



**Afb. 8.** Schuif het zwarte lipje dat het deurkoord vasthoudt langs achter naar buiten.



**Afb. 9.** Zorg ervoor dat het deurkoord in de gleuf van de rol zit die het dichtst bij de katrol zit.

## Afstelling en onderhoud van de kast, en vervanging van de onderdelen

### Werking Schuifdeur – Bijstellen deur

Stel de kast pas af nadat deze op zijn definitieve plaats is geïnstalleerd en correct waterpas staat.

1. Sluit de schuifdeuren volledig en controleer op openingen. Als er openingen zijn tussen de gesloten deuren en de kast moeten de deuren bijgesteld worden.
2. Maak met een moersleutel van 7/16" of een verstelbare moersleutel en een inbussleutel van 1/8" de rol los en verplaats hem langs het sleufgat. Draai na de afstelling de rol weer vast. Zie afb. 1.



Afb. 1. Stel de rol af.

### Bediening van de schuifdeur – Functie voor openhouden

De openhoudfunctie houdt de deur open.

1. Schuif de deur open.
2. Vergrendel de deur in de geopende stand vanaf de achterkant van de deur (inkeping in de rails). Zie afb. 1 en 2.

**LET OP:** Afb. 1 en 2 tonen het achteraanzicht van de deur en de rails.



Afb. 1. De deursluiting staat in de geopende stand (vastgeklemd in de inkeping).



Afb. 2. De deursluiting staat in de gesloten stand (losgekoppeld van de inkeping).

#### VOOR MEER INFORMATIE

Ga voor aanvullende informatie over het onderhoud naar het mediacentrum op

[www.truemfg.com](http://www.truemfg.com)

## This image shows a single sheet of white paper with horizontal ruling lines. The lines are evenly spaced and run across the width of the page. There are no margins, text, or other markings on the paper.



## Aantekeningen

This image shows a full page of blank, lined paper. It features approximately 28 horizontal grey lines spaced evenly apart, typical of notebook paper. The lines extend across the entire width of the page, leaving small margins at the top and bottom. There are no vertical lines or other markings present.



[www.truemfg.com](http://www.truemfg.com)