

Čestitamo!

Upravo ste kupili najnoviji dostupni hladnjak. Možete očekivati puno godina nesmetanog rada.

Tabela sadržaja

Sigurnosne informacije

Mjere opreza i pravilno odlaganje3

Prije montaže

Vlasništvo4

Položaj kućišta4

Obavijest za korisnika4

Montaža

Uputstva za ožičenje5

Grafik ožičenja5

Razdvajanje6

Potporna nožica, montaža potporne nožice od 6 inča i kotačića.7

Postavljanje i zaptivanje kućišta za pod8

Strujne instalacije i sigurnost.....9

Podešavanje kućišta

Montaža standardnog pribora i polica.....10

Rad kućišta

Pokretanje, položaj prekidača za kontrolu temperature i svjetlo11

Fleksibilna kontrola12

Opšti tijek rada13

Održavanje, briga i čišćenje

Čišćenje zavojnice kondenzatora.....14

Održavanje i čišćenje nehrđajućeg čelika i 8 savjeta za

sprječavanje pojave hrđe16

Podešavanja kućišta, servisiranje i zamjena komponenti

Servisiranje i zamjena komponenti17

Rad i podešavanje kliznih vrata17



UPUTSTVO ZA INSTALACIJU TRADICIONALNE NAPOMENE



T-23-HC



T-49-HC



TSD-69



UPUTSTVO ZA INSTALACIJU

TRADICIONALNE NAPOMENE

Prevod originalnih uputa

TRUE MANUFACTURING CO., INC.

2001 East Terra Lane • O'Fallon, Missouri 63366-4434

(636)-240-2400 • FAX (636)-272-2408 • International FAX (636)272-7546 • (800)-325-6152

Parts Department (800)-424-TRUE • Parts Department FAX# (636)-272-9471

Sjeverna Amerika – Kanada i Karibi

Garancija Telefon: +1 855 878 9277

Garancija Fax: +1 636 980 8510

Tehnički telefon: +1 855 372 1368

Garancija Email:

warrantyinquiries@truemfg.com

Tehnički Email:

service@truemfg.com

7:00 – 6:00 CST Ponedjeljak - Petak.

8:00 – 12:00 Subota.

Meksiko

Telefon: +52 555 804 6343/44

service-mexicocity@truemfg.com

9:00 – 17:30 P-P

Latinska Amerika

Telefon: +52 555 804 6343/44

servicelatam@truemfg.com

9:00 – 17:30 P-P

UK, Irska, Srednji Istok, Afrika i Indija

Telefon: +44 (0) 800 783 2049

service-emea@truemfg.com

8:30 – 17:00 pm P-P

Europska Unija i Zajednica nezavisnih država

Telefon: +49 (0) 7622 6883 0

service-emea@truemfg.com

8:00 – 17:00 pm P-P

Australija

Telefon: +61 2 9618 9999

service-aus@truemfg.com

8:30 – 17:00 pm P-P



975523-C

HVALA VAM

NA VAŠOJ KUPOVINI

Kako održavati Vaš hladnjak tako da dobijete najbolji i najuspješniji rad

Odabrali ste jedan od najboljih ikad proizvedenih rashladnih uređaja. Proizveden je po strogim kontrolama kvalitete uz primjenu samo najkvalitetnijih materijala. Vaš PRAVI hladnjak, kada se pravilno održava, pružit će Vam puno godina nesmetanog rada.

UPOZORENJE – Upotreba ovog uređaja u njegovu predviđenu svrhu je opisana u ovom Uputstvu za montažu.

Sigurnosne informacije i upozorenja u vezi hladnjaka

Pogledajte serijsku oznaku u kućištu za vrstu rashladnog uređaja. Za hlađenje ugljikovodikom (samo R290), pogledajte ispod:



OPASNOST – Opasnost od požara ili eksplozije. Korišteno zapaljivo rashladno sredstvo. **NEMOJTE** koristiti mehaničke uređaje da otopite hladnjak. **NEMOJTE** bušiti cijev hladnjaka; pažljivo slijedite uputstva za rukovanje. Popravljanje treba samo osposobljeno servisno osoblje.



OPASNOST – Opasnost od požara ili eksplozije (korišteno zapaljivo rashladno sredstvo), provjerite u korisničkom uputstvu prije servisiranja ovog proizvoda. Moraju se poštivati sve sigurnosne mjere. Odlaganje uređaja sukladno sa lokalnim i federalnim propisima. Poštivajte sve mjere opreza.

OPREZ – Neka svi ventilacioni otvori budu bez smetnji u uređaju ili u strukturi kućišta uređaja.

Osnovne sigurnosne mjere opreza i upozorenja

- Pazite tokom rada, održavanja ili popravki da biste izbjegli posjekotine ili štipanje na bilo koji dio/komponentu kućišta.
- Uređaji mogu predstavljati opasnost od prevrtanja dok se ne stabiliziraju, tijekom montaže ili prilikom pomjeranja.
- Pazite da uređaj bude pravilno montiran i postavljen sukladno sa Uputstvima za montažu prije upotrebe.
- Ovaj uređaj ne bi trebalo da koriste, čiste ili održavaju osobe (uključujući djecu) sa smanjenim fizičkim, senzorim ili mentalnim sposobnostima ili nedostatkom iskustva i znanja, osim ako nisu pod nadzorom.
- **NEMOJTE** dozvoliti djeci da se igraju sa uređajem ili penju, stoje ili vise na policama uređaja da ne bi došlo do oštećenja uređaja ili osobne povrijeđe.
- **NEMOJTE** dodirivati hladne površine u odjeljku zamrzivača kada su ruke mokre ili vlažne. Koža se može zaljepiti na ove izuzetno hladne površine.
- Iskopčajte hladnjak prije čišćenja i popravki.
- Podešavanje temperaturnih kontrola na 0 položaj ili isključivanje strujne kontrole ne mora isključiti napajanje iz svih komponenti (npr. žaruljnih kola, grijača perimetra, i ventilatora isparivača).
- **NEMOJTE** čuvati ili koristiti plinska, ili druga zapaljiva isparenja ili tekućine, u blizini ovog ili bilo kojeg drugog uređaja.
- **NEMOJTE** čuvati eksplozivne tvari poput konzervi aerosoli sa zapaljivim gorivom u ovom uređaju.
- Čuvajte prste dalje od mjesta „štipanja“; daljina između vrata i kućišta je mala; pazite prilikom zatvaranja vrata na djecu u blizini
- **NEMOJTE** koristiti električne uređaje u odjeljcima za čuvanje hrane u uređaju osim ako to nisu uređaji preporučeni od strane proizvođača.

NAPOMENA: Sva servisiranja mora provoditi kvalificirani tehničar.

Upozorenje o odlaganju kućišta

OPASNOST!
OPASNOST OD
ZATVARANJA
DJETETA



Pravilno odlaganje kućišta

Zatvaranje djeteta i gušenje nisu problemi iz prošlosti. Bačeni ili odbačeni hladnjaci su i dalje opasni, čak i ako će stajati „samo par dana.“ Ako se rješavate svog starog hladnjaka, pratite uputstva da bi se spriječile nezgode.

Prije odbacivanja Vašeg starog hladnjaka ili zamrzivača:

- Skinite vrata.
- Ostavite police na mjestu kako se djeca ne bi mogla uvući unutra.



OPASNOST – Opasnost od požara ili eksplozije. Korištena zapaljiva izolacija i/ili rashladno sredstvo. Odložite sve sukladno sa lokalnim i federalnim propisima. Poštivajte sve mjere opreza.

Prije montaže

Vlasništvo

Da bi ste provjerili da li uređaj radi pravilno od prvog dana, on mora biti pravilno montiran. Strogo preporučujemo da Vašu TRUE opremu montiraju mehaničar i električar za rashladne uređaje. Trošak stručne montaže je pametno utrošen novac.

Prije no što počnete sa montažom svog TRUE uređaja, pažljivo pregledajte da nema oštećenja. Ako oštećenje postoji, odmah podnesite žalbu prevozniku.

TRUE ne odgovara za oštećenja nastala tijekom isporuke.

Položaj kućišta

- Uređaj je testiran na IEC EN 60335-2-89 klimu Klase 5 [109°F (43°C) temperaturu, 40% relativne vlažnosti] zbog sigurnosti.
- Uređaj je testiran na EN 23953-2:2015 klimu Klase 3 [77°F (25°C) temperaturu, 55% relativne vlažnosti] zbog učinka.
- Za pravilan rad, ambijentalne temperature ne smiju biti manje od 60°F (15.5°C).
- Uređaj nije pogodan za vanjsku upotrebu.
- Uređaj nije pogodan za područje u kojem se koristi visokotlačni perlač ili crijevo.
- Neka lokacija pruža adekvatnu udaljenost i dovoljan protok zraka za kućište.
- Neka napajanje kućišta odgovara specifikacijama kućišta ili podacima sa ploče na kućištu i neka napon bude unutar procenjenog (+/-5%). Također, jačina struje kola treba biti ispravna i pravilno uzemljena.
- Kućište mora uvijek biti prikopčano u sopstveni strujni prekidač. Zabranjena je upotreba ispravljača i produžnih kablova.

Obavijest za korisnika

Gubitak ili prosipanje proizvoda u Vašem hladnjaku/zamrzivaču **nisu obuhvaćeni garancijom**. Pored sljedećih preporučenih postupaka montaže, morate prvo uključiti hladnjak/zamrzivač na 24 sata prije upotrebe da biste provjerili njegov pravilan rad.



HAZARDI

| | GORNJI | STRANE | ZADNJI |
|--------------------|--------------|--------|--------------|
| Hladnjak T-serije | 0" | 0" | 1" (25.4 mm) |
| Zamrzivač T-serije | 3" (76.2 mm) | 0" | 3" (76.2 mm) |

UPOZORENJE – Garancija ne važi ako je ventilacija nedovoljna.

Montaža

Savjet u vezi ožičenja (samo 115V)

Pratite uputstva ispod da biste konvertovali svoj TRUE uređaj sa 4-žičnog kola i 4-strukog NEMA 14-20P (pogledajte komponente na slici 1) na 3-žično kolo i 3-struki NEMA 5-20P (pogledajte komponente na slici 2).

NAPOMENA: Oprema za konverziju naponskog kablja je dostupna za kupovinu da bi se prilagodila važećoj konfiguraciji ožičenja na lokaciji



OPREZ – Korisnik mora obezbjediti da priključno ožičenje ispunjava sve lokalne strujne propise. TRUE preporučuje angažiranje licenciranog kvalificiranog tehničara za provedbu ovih izmjena.



OPREZ – opasnost od strujnog udara ili požara. Iskopčajte uređaj ili isključite napajanje prije nego što nastavite.

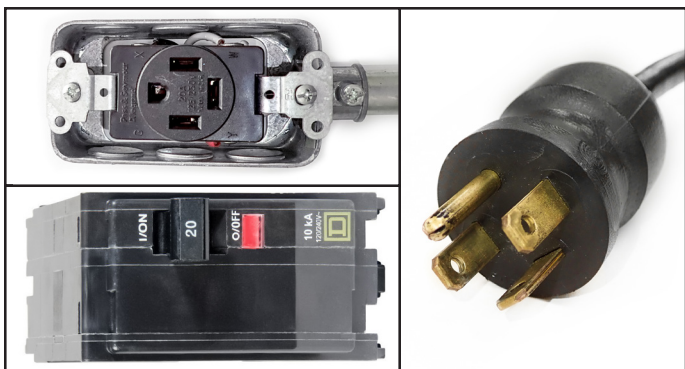
Konverzija ožičenja

Priključna kutija

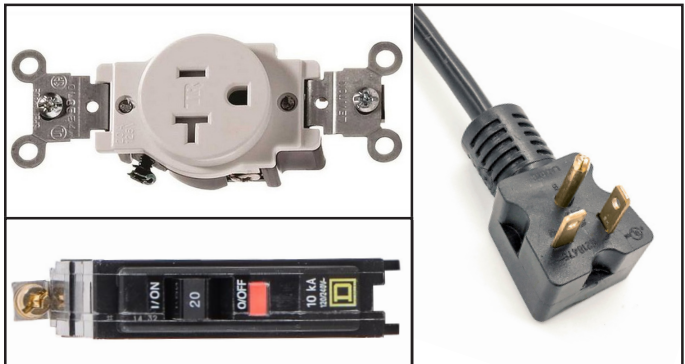
1. Isključite prekidač kola
2. Iskopčajte postojeći priključak.
3. Poklopite crvenu žicu.
4. Prikopčajte crnu, bijelu i zelenu žicu na 3-struki NEMA 5-20P po uputstvima na priključku.

Tabla prekidača

1. Iskopčajte i sklonite postojeći dvopolni prekidač.
2. Montirajte jednopolni prekidač
3. Priključite crnu žicu za zamjenjujući prekidač
4. Poklopite crvenu žicu
5. Uključite prekidač kola.



SI. 1. 4-žična konfiguracija i 4-struki NEMA 14-20P/20R.



SI. 2. 3-žična konfiguracija i 3-struki NEMA 5-20P/20R.

Grafik ožičenja

| 115 Volti | Udaljenost u stopama do centra opterećenja | | | | | | | | | | | |
|-----------|--|----|----|----|----|----|----|----|-----|-----|-----|-----|
| AMPS | 20 | 30 | 40 | 50 | 60 | 70 | 80 | 90 | 100 | 120 | 140 | 160 |
| 2 | 14 | 14 | 14 | 14 | 14 | 14 | 14 | 14 | 14 | 14 | 14 | 14 |
| 3 | 14 | 14 | 14 | 14 | 14 | 14 | 14 | 14 | 14 | 14 | 14 | 12 |
| 4 | 14 | 14 | 14 | 14 | 14 | 14 | 14 | 14 | 14 | 12 | 12 | 12 |
| 5 | 14 | 14 | 14 | 14 | 14 | 14 | 14 | 12 | 12 | 12 | 10 | 10 |
| 6 | 14 | 14 | 14 | 14 | 14 | 14 | 12 | 12 | 12 | 10 | 10 | 10 |
| 7 | 14 | 14 | 14 | 14 | 14 | 12 | 12 | 12 | 10 | 10 | 10 | 8 |
| 8 | 14 | 14 | 14 | 14 | 12 | 12 | 12 | 10 | 10 | 10 | 8 | 8 |
| 9 | 14 | 14 | 14 | 12 | 12 | 12 | 10 | 10 | 10 | 8 | 8 | 8 |
| 10 | 14 | 14 | 14 | 12 | 12 | 10 | 10 | 10 | 10 | 8 | 8 | 8 |
| 12 | 14 | 14 | 12 | 12 | 10 | 10 | 10 | 8 | 8 | 8 | 8 | 6 |
| 14 | 14 | 14 | 12 | 10 | 10 | 10 | 8 | 8 | 8 | 6 | 6 | 6 |
| 16 | 14 | 12 | 12 | 10 | 10 | 8 | 8 | 8 | 8 | 6 | 6 | 6 |
| 18 | 14 | 12 | 10 | 10 | 8 | 8 | 8 | 8 | 8 | 8 | 8 | 5 |
| 20 | 14 | 12 | 10 | 10 | 8 | 8 | 8 | 6 | 6 | 6 | 5 | 5 |
| 25 | 12 | 10 | 10 | 8 | 8 | 6 | 6 | 6 | 6 | 5 | 4 | 4 |
| 30 | 12 | 10 | 8 | 8 | 6 | 6 | 6 | 6 | 5 | 4 | 4 | 3 |
| 35 | 10 | 10 | 8 | 6 | 6 | 6 | 5 | 5 | 4 | 4 | 3 | 2 |
| 40 | 10 | 8 | 8 | 6 | 6 | 5 | 5 | 4 | 4 | 3 | 2 | 2 |
| 45 | 10 | 8 | 6 | 6 | 6 | 5 | 4 | 4 | 3 | 3 | 2 | 1 |
| 50 | 10 | 8 | 6 | 6 | 5 | 4 | 4 | 3 | 3 | 2 | 1 | 1 |

| 230 Volti | Udaljenost u stopama do centra opterećenja | | | | | | | | | | | |
|-----------|--|----|----|----|----|----|----|----|-----|-----|-----|-----|
| AMPS | 20 | 30 | 40 | 50 | 60 | 70 | 80 | 90 | 100 | 120 | 140 | 160 |
| 5 | 14 | 14 | 14 | 14 | 14 | 14 | 14 | 14 | 14 | 14 | 14 | 14 |
| 6 | 14 | 14 | 14 | 14 | 14 | 14 | 14 | 14 | 14 | 14 | 14 | 12 |
| 7 | 14 | 14 | 14 | 14 | 14 | 14 | 14 | 14 | 14 | 14 | 12 | 12 |
| 8 | 14 | 14 | 14 | 14 | 14 | 14 | 14 | 14 | 14 | 12 | 12 | 12 |
| 9 | 14 | 14 | 14 | 14 | 14 | 14 | 14 | 14 | 12 | 12 | 12 | 10 |
| 10 | 14 | 14 | 14 | 14 | 14 | 14 | 14 | 12 | 12 | 12 | 10 | 10 |
| 12 | 14 | 14 | 14 | 14 | 14 | 14 | 12 | 12 | 12 | 10 | 10 | 10 |
| 14 | 14 | 14 | 14 | 14 | 14 | 12 | 12 | 12 | 10 | 10 | 10 | 8 |
| 16 | 14 | 14 | 14 | 14 | 12 | 12 | 12 | 10 | 10 | 10 | 8 | 8 |
| 18 | 14 | 14 | 14 | 12 | 12 | 12 | 10 | 10 | 10 | 8 | 8 | 8 |
| 20 | 14 | 14 | 14 | 12 | 10 | 10 | 10 | 10 | 10 | 8 | 8 | 8 |
| 25 | 14 | 14 | 12 | 12 | 10 | 10 | 10 | 10 | 8 | 8 | 6 | 6 |
| 30 | 14 | 12 | 12 | 10 | 10 | 10 | 8 | 8 | 8 | 6 | 6 | 6 |
| 35 | 14 | 12 | 10 | 10 | 10 | 8 | 8 | 8 | 8 | 6 | 6 | 5 |
| 40 | 14 | 12 | 10 | 10 | 8 | 8 | 8 | 6 | 6 | 6 | 5 | 5 |
| 50 | 12 | 10 | 10 | 8 | 6 | 6 | 6 | 6 | 6 | 5 | 4 | 4 |
| 60 | 12 | 10 | 8 | 6 | 6 | 6 | 6 | 6 | 5 | 4 | 4 | 3 |
| 70 | 10 | 10 | 8 | 6 | 6 | 6 | 5 | 5 | 4 | 4 | 2 | 2 |
| 80 | 10 | 8 | 8 | 6 | 6 | 5 | 5 | 4 | 4 | 3 | 2 | 2 |
| 90 | 10 | 8 | 6 | 6 | 5 | 5 | 4 | 4 | 3 | 3 | 1 | 1 |
| 100 | 10 | 8 | 6 | 6 | 5 | 4 | 4 | 3 | 3 | 2 | 1 | 1 |

Montaža (kont.)

Razdvajanje

Potrebni alati

- Podesivi ključ
- Phillips odvijač
- Libela

Preporučuje se sljedeći postupak za postavljanje uređaja:

1. Skinite vanjsko pakiranje (karton i foliju sa mjehurićima ili stiroporsku ploču i plastiku). Pogledajte sl. 1. Pregledajte da nema oštećenja. **Opet, odmah prijavite prevozniku ako postoji oštećenje.**

NAPOMENA: NEMOJTE skidati pregradu za isporuku (za staklena vrata; sl. 2) ili blokove za isporuku (za staklena vrata; sl. 3) dok se uređaj ne postavi na svoju konačnu lokaciju. **Nemojte odbacivati**; koristite pregrade/blokove pri sljedećem pomjeranju kućišta.

2. Pomoću podesivog ključa, skinite sve vijke za pakiranje pričvršćujući drvenu podlogu za dno kućišta. Pogledajte sl. 4.

NAPOMENA: Pomjerajte uređaj što bliže konačnoj lokaciji prije pomjeranja drvene podloge. Neki modeli mogu zahtijevati skidanje prednje i/ili zadnje rešetke/poklopca da bi se približilo vijcima.

3. Ako se nožice za postolje ili **kotačići neće koristiti**, skinite kućište sa drvene podloge i sklonite podlogu sa strane.

NAPOMENA: NEMOJTE podizati kućište pridržavajući ploče, vrata, police ili rešetke.

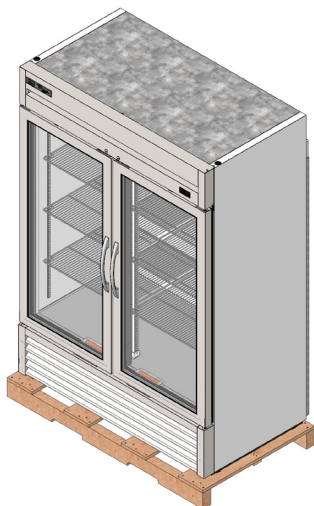
Ako **će se koristiti** nožice za postolje ili kotačići, nagnite kućište (slika 5) i pogledajte uputstva za montažu na strani 7.

NAPOMENA: Ne zaboravite da ostavite kućište uspravno tokom 24 sata prije priključivanja na izvor napajanja. Ključevi za kućište sa bravama za vrata se nalaze u garantnom paketu.

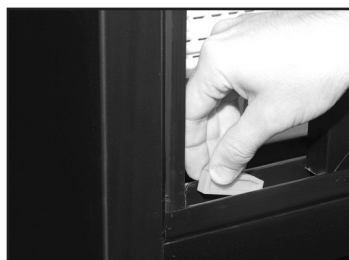


UPOZORENJE – Uređaji mogu da se prevrnu dok se ne postave, tijekom montaže ili prilikom pomjeranja uređaja.

Sl. 1. Skinite vanjsko pakiranje.



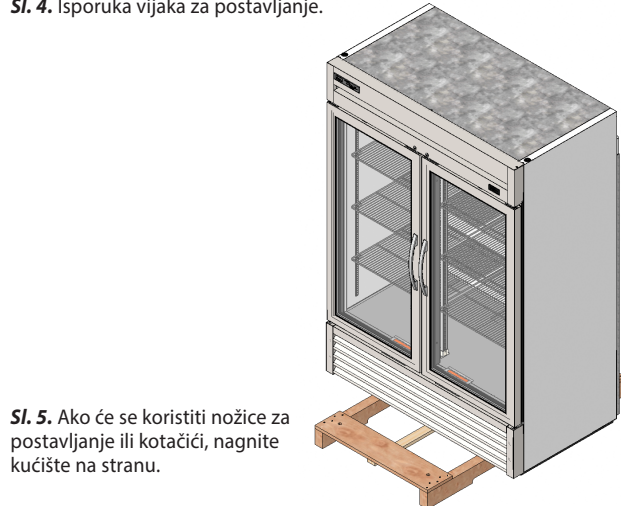
Sl. 2. Skinite pregradu na staklenim okretnim vratima, ako postoje. Nemojte je odbacivati.



Sl. 3. Blokovi staklenih kliznih vrata. Skinite ako postoje i nemojte ih odbacivati.



Sl. 4. Isporuka vijaka za postavljanje.



Sl. 5. Ako će se koristiti nožice za postavljanje ili kotačići, nagnite kućište na stranu.

Montaža (kont.)

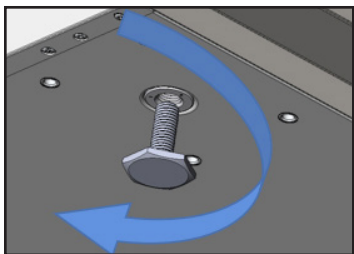
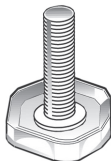
Položaj kućišta

1. Neka odvodno crijevo ili crijeva budu postavljeni unutar posude.
2. Izvucite utikač i kabl iz unutrašnje ivice hladnjaka (**NEMOJTE** pripočavati).
3. Postavite uređaj dovoljno blizu strujnog napajanja tako da se nikad ne koriste produžni kablovi.

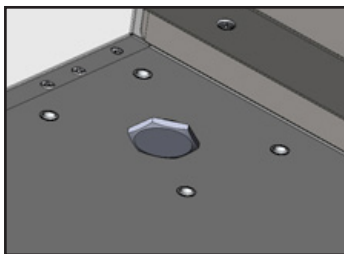
Postavljanje standardnih nožica za postolje

Nožice za postolje pomažu pri poravnanju kućišta.

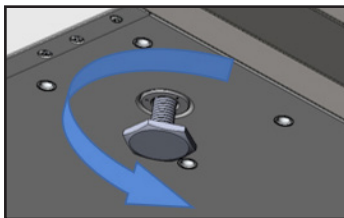
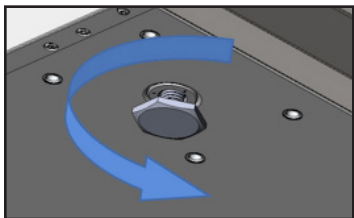
1. Priđite dnu kućišta i pronađite nožice za postolje.
2. Nožice za postolje mogu biti uvučene ili izvučene da bi se dobilo stabilno kućište. Pogledajte slike 1 i 2.



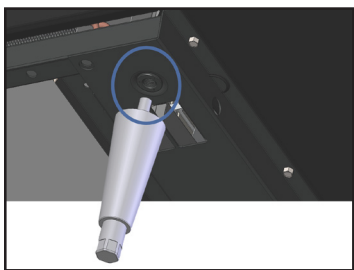
Sl. 1. Okrenite nožice u smjeru kazaljke na satu da spustite uređaj.



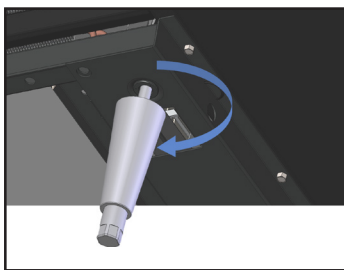
Sl. 2. Okrenite nožice postolja u smjeru suprotnom od kazaljke na satu da podignete uređaj.



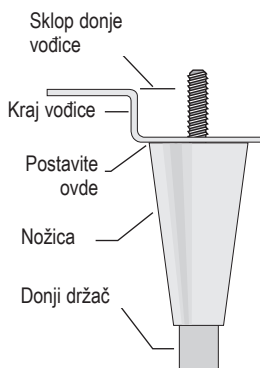
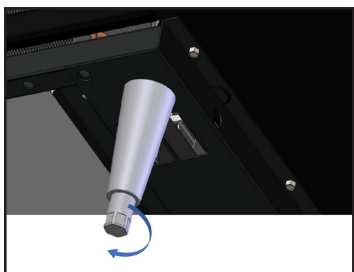
Sl. 3. Pronađite rupu za vijak u vodiči.



Sl. 4. Montirajte nožice za postolje.



Sl. 5. Okrenite donji držač da poravnate kućište.



Montaža nožica postolja od 6 inča ili kotačića

Podesive nožice će pružiti razmak od 6 inča (152 mm) ispod kućišta. Kotačići će pružiti mobilnost kućišta.

NAPOMENA: Ako kućište ima vijak za postolje, kotačić ili nožicu, neka oni budu dobro podešeni kako bi se obezbjedio puni kontakt sa podom nakon postavljanja kućišta.

Potrebni alati

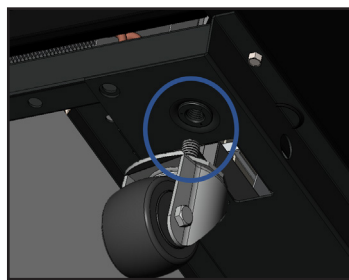
Podesivi ključ

Nogare od šest inča za postolje

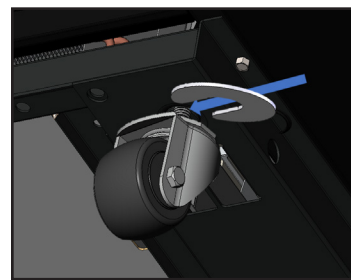
1. Priđite dnu kućišta i postavite nožice postolja unutar vođica. Pogledajte slike 3 i 4.
2. Provjerite je li kućište u ravni.
3. Ako kućište nije ravno, polako podignite i podržite donji kraj kućišta. Pomoću podesivog ključa, odvijte donji vijak nožice ka vani ili ka unutra da bi poravnali i podržali kućište. Pogledajte sl. 5.

Kotačići

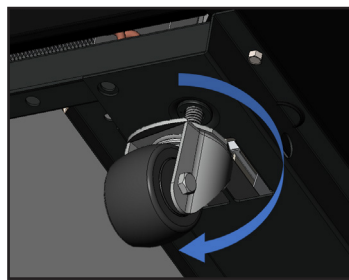
1. Odvijte vijak kotačića tako da kotačić klizi između nosača kotačića i donje vođice kućišta. Pogledajte sl. 6.
2. Montirajte odgovarajući broj podloški. Ako se koristi više od jedne podloške, okrenite uture pod kutom od 90° jedne ka drugim, tako da ne budu poravnati. Pogledajte slike 7 i 8.
3. Zategnite i osigurajte podloške i kotačiće dodatnim ključem za kotačiće. Spustite kućište i provjerite je li ravno. Ako kućište nije ravno, ponovite postupak dok ne postane ravno i stabilno.



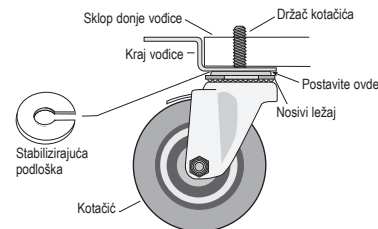
Sl. 6. Odvijte vijak za kotačiće.



Sl. 7. Montirajte podlošku(e).



Sl. 8. Stavite podloške pod kut od 90°.



Montaža (kont.)

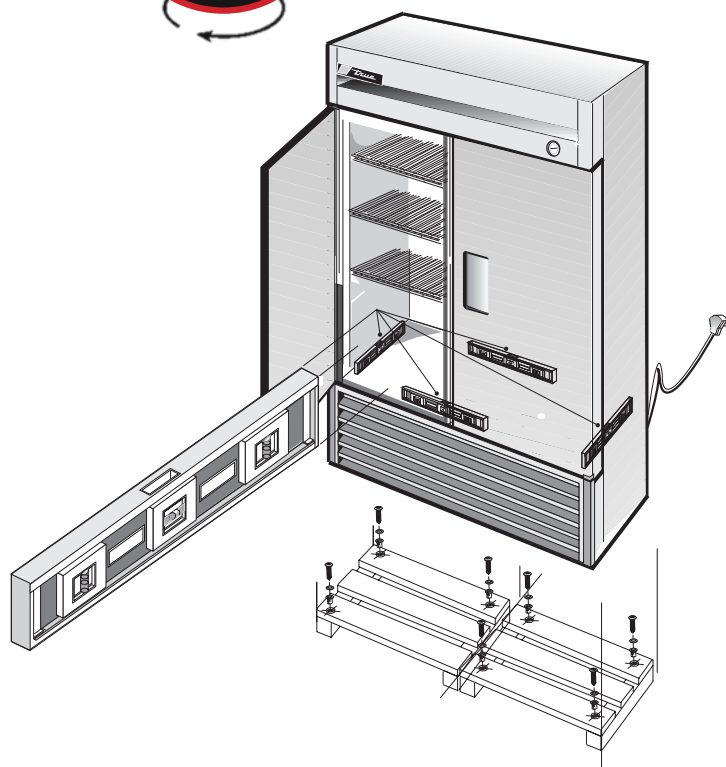
Postavljanje

Pravilno postavljanje Vašeg TRUE hladnjaka je važno za uspješan rad (za stabilne modele). Postavljanje utiče na efikasno uklanjanje kondenzata i rad vrata.

Poravnajte uređaj srijeda ka nazad i od jedne do druge strane.

1. Postavite libelu na unutrašnja vrata uređaja blizu vrata (libela bi trebalo da bude paralelna sa prednjim dijelom kućišta). Postavite kućište.
2. Postavite libelu na unutrašnji dio zadnjeg dijela kućišta (ponovo, libela bi trebalo da bude postavljena paralelno sa zadnjim dijelom kućišta). Postavite kućište.
3. Provedite postupke slično koracima 1 i 2 postavljanjem libele na unutrašnji pod (na lijevu i desnu stranu, paralelno sa dubinom hladnjaka). Postavite kućište.

NAPOMENA: Ako kućište ima vijak za postolje, kotačić ili nožicu, neka oni budu dobro podešeni kako bi se obezbjedio puni kontakt sa podom nakon postavljanja kućišta.



Zaptivanje kućišta za pod

Asfaltni podovi su podložni napadu kemikalija. Može se staviti sloj trake na pod prije nanošenja zaptivnog sredstva da bi se zaštitio pod.

1. Postavite kućište tako da bude 3 inča (73 mm) između zida i zadnjeg dijela kućišta da bi se obezbjedila pravilna ventilacija.
2. Postavite kućište. Kućište bi trebalo da bude ravno sa jedne na drugu stranu i sa prednjeg ka zadnjem dijelu. Da biste provjerili je li kućište ravno, stavite zidarsku libelu na pod unutrašnjosti kućišta, na četiri mjesta:
 - a. Stavite libelu na unutrašnji pod kućišta, blizu vrata (libela bi trebalo da se stavi paralelno sa prednjim dijelom kućišta). Postavite kućište.
 - b. Stavite libelu na unutrašnji zadnji dio kućišta (libela bi trebalo da se stavi paralelno sa zadnjim dijelom kućišta). Postavite kućište.
 - c. Obavite postupke slično kao a. i b. Stavljanjem libele na lijevu i desnu stranu na unutrašnjem dijelu poda (libela bi trebalo da bude paralelna sa stranama kućišta). Postavite kućište.
3. Nacrtajte vanjsku liniju baze hladnjaka na podu.
4. Podignite i blokirajte prednju stranu kućišta.
5. Nanesite malo NSF-odobrenog zaptivnog sredstva (pogledajte listu ispod) na pod, 1/2 inča (13 mm) unutar prednjeg dijela vanjske linije nacrtane u koraku 4. Zaptivno sredstvo mora biti dovoljno jako da zaptiva cijelu površinu kućišta kada se ono spusti na zaptivno sredstvo.
6. Podignite i blokirajte zadnji dio kućišta.
7. Nanesite zaptivno sredstvo na pod na druge tri strane, kako je navedeno u koraku 5.
8. Pregledajte kućište da vidite je li zaptiveno za pod oko cijelog obima.

NSF-odobrena zaptivna sredstva

- 3M #ECU800 kalem
- 3M #ECU2185 kalem
- 3M #ECU1055 zrno
- 3M #ECU1202 zrno
- Armstrong pluta – gumeni kalem
- Products Research Co. #5000 Rubber Caulk
- G.E. Silikonski zaptivač
- Dow Corning Silikonski zaptivač

Montaža (kont.)



Strujne instalacije i sigurnost

Upotreba adapterskih utikača

NIKAD NEMOJTE KORISTITI ADAPTERSKI UTIKAČ! Adapterski utikač pojačava prvobitnu konfiguraciju OEM utikača kada se priključuje na izvor napajanja.

TRUE neće garantirati ni za jedan hladnjak/zamrzivač koji je bio priključen na adapterski utikač.

Upotreba produžnih kablova

NIKAD NEMOJTE KORISTITI PRODUŽNI KABL! Produžni kabl može biti bilo koja komponenta koja dodaje dužinu originalnom OEM naponskom kabl u prilikom priključivanja na izvor napajanja.

TRUE neće garantirati ni za jedan hladnjak/zamrzivač koji je bio priključen na produžni kabl.

Konfiguracije NEMA utikača

SAMO UPOTREBA 60 HZ!

TRUE koristi ove vrste prikazanih NEMA utikača. Ako **NEMATE** odgovarajuću utičnicu, neka je licencirani električar pregleda i montira ispravan izvor napajanja.



115/60/1
NEMA-5-15R



115/208-230/1
NEMA-14-20R



115/60/1
NEMA-5-20R



208-230/60/1
NEMA-6-15R

Samo međunarodni (IEC) utikači

Međunarodna kućišta mogu imati naponski kabl za koji će trebati montaža. Montirajte ovaj kabl prije priključivanja uređaja na izvor napajanja.

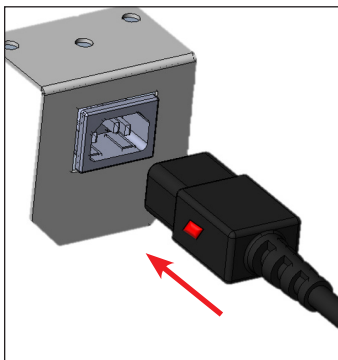
NAPOMENA: Međunarodne varijacije za utikače će varirati po državi i naponu

Montaža

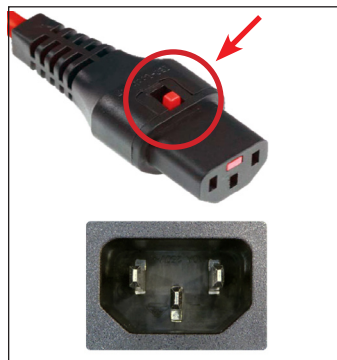
Potpuno ubacite naponski kabl u utičnicu kućišta dok se ne zaključa na mjestu spajanja. Pogledajte sl. 1.

Uklanjanje

Pritisnite crveni gumb. Pogledajte sl. 2.



Sl. 1. Ubacite naponski kabl u utičnicu.



Sl. 2. Pritisnite crveni gumb da uklonite utikač.

Kako prikopčati struju

- Strujni kabl iz ovog uređaja sadrži utikač za uzemljenje koji umanjuje vjerojatnoću od strujnog udara.
- Zidnu utičnicu i kolo treba da pregleda licencirani električar da bi se utvrdilo je li utičnica pravilno uzemljena.
- Ako je utičnica standardna 2-struka utičnica, Vi morate da je zamijenite ispravnom uzemljenom zidnom utičnicom.
- **NEMOJTE**, ni pod kakvim okolnostima sijeći ili uklanjati uzemljenski zubac iz napojnog kabla. Zbog osobne sigurnosti, ovaj uređaj mora biti pravilno uzemljen.
- Prije nego što priključite novi uređaj na napajanje, provjerite dolazni napon preko voltmetra. Ako je zabilježeni napon manji od ocjenjenog za rad (+/-5%) i jačine struje, odmah priključite. Pogledajte ploču sa podacima o kućištu da provjerite uvjet o naponu.
- Hladnjak/zamrzivač treba uvijek da bude prikopčan na odgovarajuće strujno kolo. Time se pruža najbolji učinak i spiječava stvaranje preopterećenja strujnih kola, što može izazvati požar zbog pregrijanih žica.
- Nikad nemojte iskopčavati hladnjak/zamrzivač povlačenjem naponskog kabla. Uvijek pritisnite čvrsto utičnicu i brzo izvucite kabl iz utičnice.
- Prilikom pomjeranja hladnjaka/zamrzivača iz bilo kog razloga, pazite da ne pritisnete ili ne oštetite naponski kabl.
- Odmah popravite ili zamijenite sve naponske kablove koji su istrošeni ili na drugi način oštećeni. **NEMOJTE** koristiti naponski kabl koji ima pukotine ili oštećenja po svojoj dužini ili na drugom kraju.
- Ako je naponski kabl oštećen, trebalo bi ga zamijeniti originalnim proizvođačkim komponentama opreme. Da bi se izbjegla opasnost, to treba obaviti licencirani serviser.

Dijagram ožičenja kućišta

Dijagram ožičenja kućišta se nalazi u vanjskom servisnom odjeljku kućišta.

Kopija dijagrama ožičenja se također može dobiti preko www.truemfg.com/support/serial-number-lookup

Podešavanje kućišta

Standardni pribor

Montaža polica

1. Zakačite kopče za police u utore za police. Pogledajte sl. 1.
2. Pritisnite na dno kopče. Pogledajte sl. 2.

NAPOMENA: Možda ćete morati zategnuti dno kopče za police radi pravilne montaže. Postavite sve kopče na jednakom rastojanju od poda za ravne police. Spustite prednji dio gravitaciono postavljenih TrueTrac organizatora zbog pravilnog unosa.

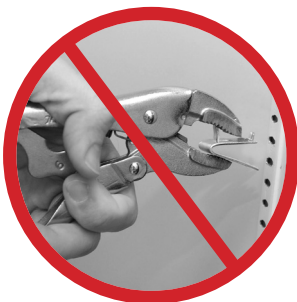
3. Neka kopča za police ne bude labava ili neka bude pričvršćena tako da se ne može lako izvući iz utora. Pogledajte slike 3 i 4.
4. Stavite police na kopče za police sa unakrsnim oslončkim šipkama okrenutim prema dolje.

NAPOMENA: Neka svi kutovi polica pravilno nalegnu.

Savjeti za montažu

- Postavite **sve** kopče za police prije montaže polica.
- Počnite od donje police i postavljajte prema gore.
- Neka se zadnji dio police uvijek prvo oslanja na zadnje kopče pa onda na prednje.

UPOZORENJE – NEMOJTE koristiti nikakva klijesta ili stezne alate prilikom montaže kopči za police. Zatezanje kopči za police na bilo koji način može dovesti do nestabilnosti polica.



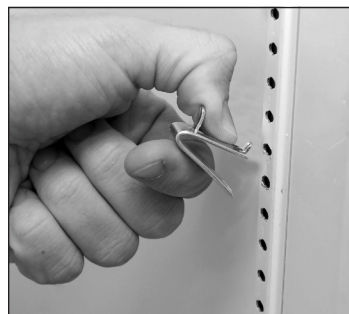
TrueTrac Organizatori

TrueTrac organizatori se dobijaju u paketu sa pričvrsnim kopčama za police.

Postavite kopče na strani organizatora prema zadnjem dijelu. Pogledajte sl. 5.

Podešavanje police

Police su podesive za korisničku upotrebu. Ovo kućište ispunjava standarde IEC za kapacitet težine polica od 47lb/ft² (230kg/m²).



Sl. 1. Postavljanje gornje pločice kopče za police.



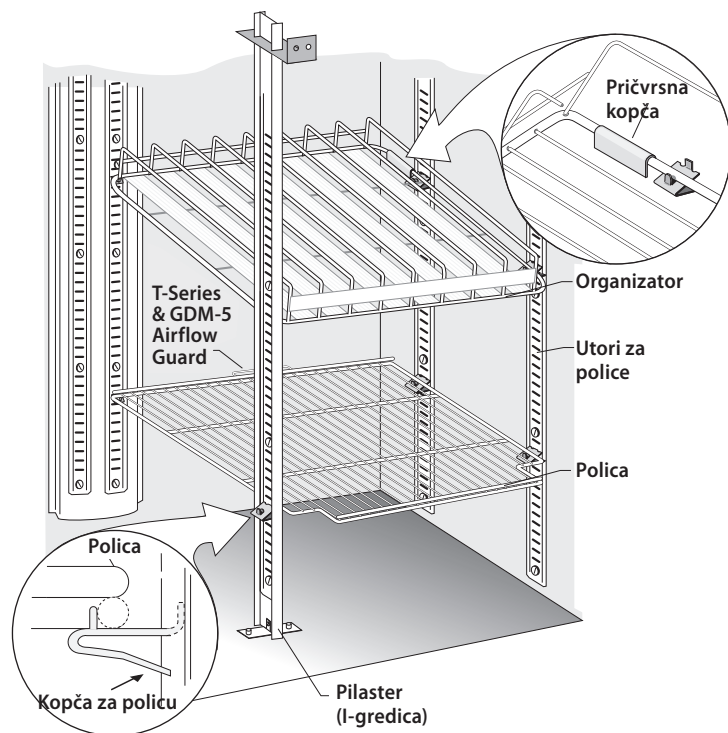
Sl. 2. Gornja pločica kopče za police će biti pričvršćena



Sl. 3. Možda ćete trebati zategnuti dno kopče za policu radi montaže.



Sl. 4. Postavljena kopča za policu..



Sl. 5. GDM-5 modeli imaju zaštitu za protok zraka na zadnjim policama da bi se održavao prostor za zrak na zadnjem dijelu kućišta.

Rad kućišta

Pokretanje

- Kompresor je spreman za rad nakon kupovine uređaja. Sve što treba da uradite je da priključite hladnjak.
- Prekomjerno mjenjanje kontrola može dovesti do servisnih poteškoća. Ako je zamjena temperature kontrole potrebna, neka se to obavi od strane Vašeg TRUE trgovca ili preporučenog servisnog agenta.
- Važan je dobar protok zraka unutar Vašeg TRUE uređaja. Pazite da uređaj ne bude pritisnut sa strana ili na zadnji zid i da se održava razmak od 4 inča (101.6 mm) od kućišta isparivača. Rashladni zrak iz kalema isparivača mora cirkulisati kroz kućište čak i zbog temperatura proizvoda.

NAPOMENA: Ako je uređaj iskopčan ili isljučen, sačekajte pet minuta prije ponovnog uključivanja.

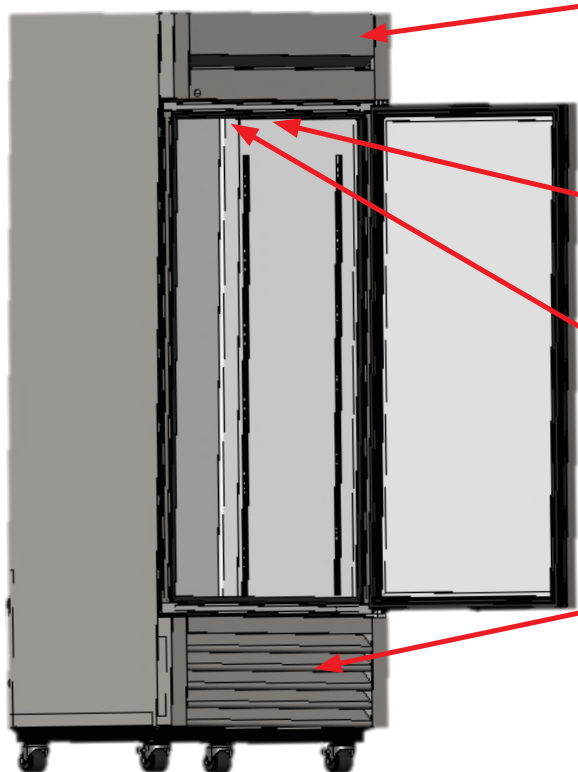
PREPORUKA – Prije punjenja uređaja proizvodima, uključite da Vaš TRUE uređaj radi prazan tokom 24 sata kako bi se provjerio pravilan rad. Zapamtite, naša tvornička garancija **NE pokriva** gubitak proizvoda!

Lokacija prekidača za kontrolu temperature i svjetlo

Simbol svjetla  prikazuje približnu lokaciju prekidača za svjetlo.



Strujna kontrola temperature može djelovati kao prekidač svjetla. Za kontrolu svjetla, pritisnite strijelicu nagore .



Strujna kontrola temperature pomoću digitalnog zaslona
Na prednjem dijelu gornje table.



Prekidač za svjetlo na modelima sa staklenim vratima
Gornji dio unutrašnjosti.



Mehanička kontrola temperature
Gornji dio unutrašnjosti.



Strujna kontrola temperature pomoću digitalnog zaslona
Iza prednje donje spuštene rešetke.



ZA VIŠE INFORMACIJA

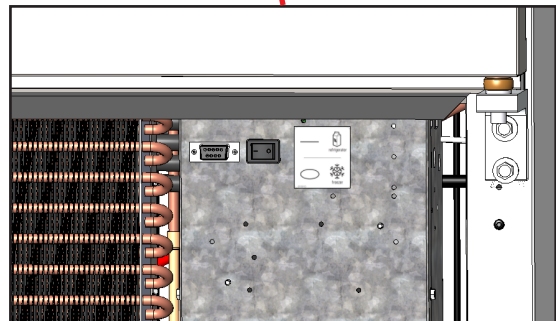
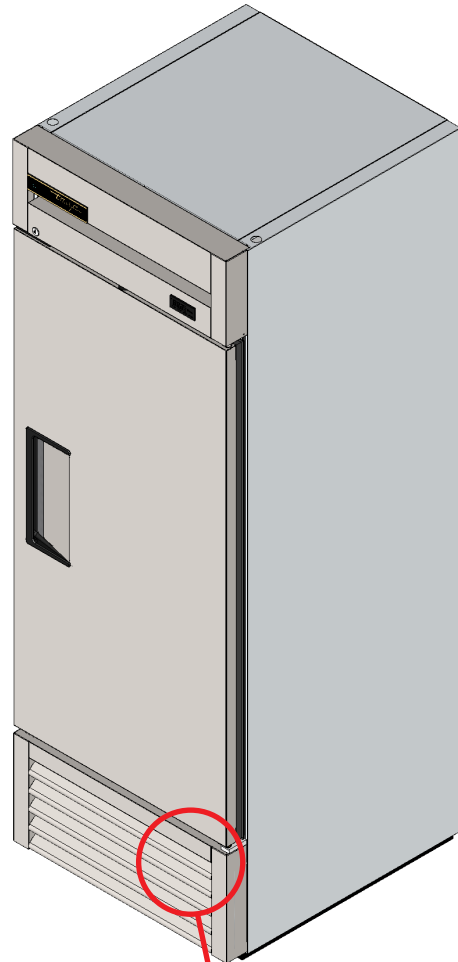
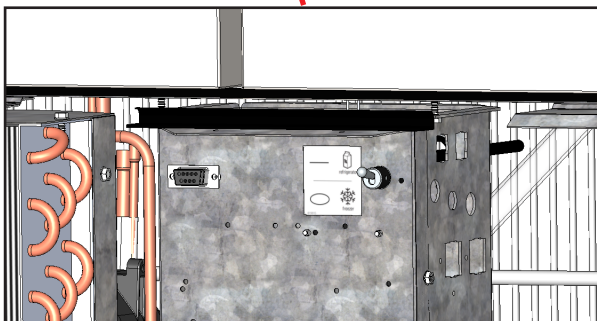
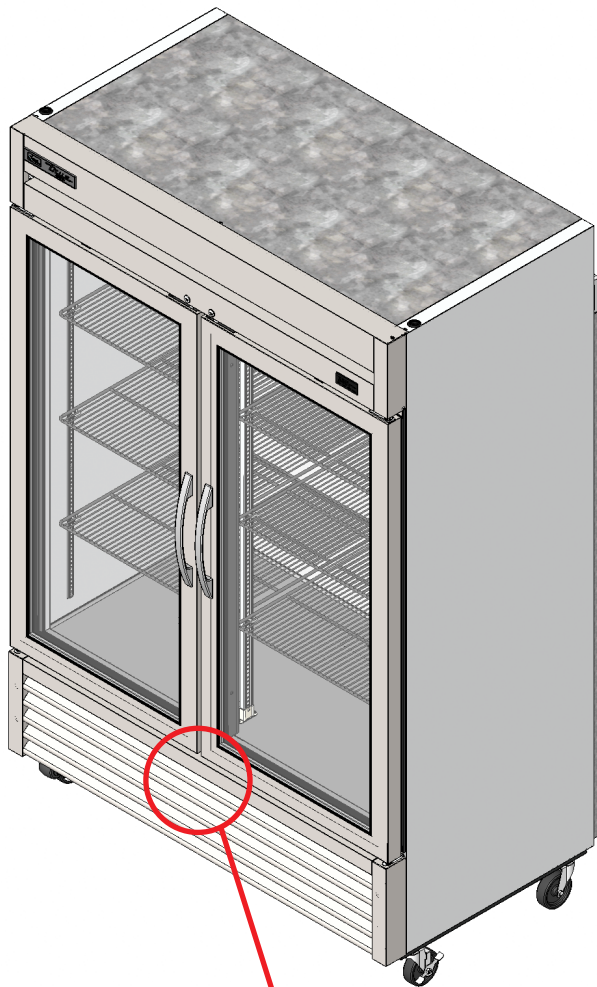
Za više informacija o podešavanju temperature kućišta ili općih opcija rada, molimo pročitajte naš odjeljak **Podešavanje kontrole temperature – odjeljak iz Uputstva za upotrebu** u našoj resursnoj biblioteci na <https://www.truemfg.com/Service-Manuals/Sequence-of-Operation> or follow the QR code.



Rad kućišta (nast.)

Fleksibilna kontrola

Flex Control opcija mjenja podešavanja kontrole temperature kućišta između hladnjaka i zamrzivača. Okrenite prekidač iza prednje donje rešetke da promijenite režim. Pogledajte lokaciju na slikama ispod.



Rad kućišta (nast.)

Opći tijek rada—Kućišta hladnjaka i zamrzivača

Kada je kućište priključeno

- Unutarnja svjetla će sijati na modelima sa staklenim vratima (pogledajte prethodnu stranicu zbog lokacije prekidača za svjetlo).
- Svjetliće strujna kontrola sa digitalnim zaslonom (ako je instalirana).
- Može doći do kratkog odlaganja prije početka rada kompresora i/ili ventilatora isparivača. Ovo odlaganje može biti određeno vremenski ili temperaturom, što može biti rezultat početnog otapanja koje bi trajalo najmanje šest minuta.
- Kontrola temperature/termostat može zajedno uključiti i isključiti kompresor i ventilator(e) isparivača. Svako kućište će zahtijevati otapanje da bi kalem isparivač bio čist od smrzavanja i naslaga leda. Otapanje se pokreće preko tajmera otapanja ili preko strujne kontrole.

IZUZETAK – Modeli TSID, TDBD, TCGG, i TMW nemaju ventilator(e) isparivača.

- Kontrola temperature/termostat očitava temperaturu kalema isparivača ili temperaturu zraka, NE temperaturu proizvoda.
- Analogni termometar, digitalni termometar ili strujni kontrolni zaslon mogu prikazivati porast i pad temperatura rashladnog ciklusa, NE temperaturu proizvoda. **Najtačniji metod određivanja rada kućišta je da se provjeri temperatura proizvoda.**
- Hladnjaci sa mehaničkim kontrolama temperature će se otapati tokom završnog ciklusa svakog kompresora.
- Zamrzivači sa mehaničkim kontrolama temperature će se otapati po vremenskom rasporedu na osnovu tajmera za otapanje.

IZUZETAK – Modeli TFM, TDC, THDC i TMW zahtevaju ručno otapanje. Učestalost ručnog otapanja će ovisiti o upotrebi kućišta i ambijentalnim uvjetima.

- Strujna kontrola sa digitalnim zaslonom (ako je montiran) će prikazivati **def** tijekom otapanja.

NAPOMENA: Zaslon može imati kraće odlaganje prije prikazivanja temperature nakon otapanja, i umjesto prikazivanja **def** tijekom ciklusa rashlađivanja.

- Modeli sa analognim ili digitalnim termometrom mogu prikazivati više temperature od normalnih tijekom otapanja.
- Hladnjak će koristiti ventilatore isparivača za čišćenje kalema tijekom otapanja.

IZUZETAK – Modeli TSID, TDBD, i TCGG nemaju ventilator(e) isparivača.

- Zamrzivač će koristiti grijače za čišćenje kalema isparivača tijekom otapanja.

NAPOMENA: Grijač kalema isparivača i grijač odvodne cijevi se jedini napajaju tijekom otapanja. Otapanje se prekida kada se dostigne određena temperatura kalema isparivača ili kada se vremenski odredi.

Održavanje, briga i čišćenje

OPREZ – Pazite da tijekom rada, održavanja ili popravki izbjegavate posjekotine ili štipanje od dijela/komponente kućišta.

Čišćenje zavojnice kondenzatora

Kada koristite električne uređaje, treba se pridržavati osnovnih sigurnosnih mjera, uključujući sljedeće:



UPOZORENJE – Opasnost od strujnog udara ili opekotina. Iskopčajte uređaj ili isključite napajanje prije nego što nastavite. **NEMOJTE** čistiti uređaj visokotlačnim peraćem ili crijevom.



OPREZ – opasnost od povrijede oka. Preporučuje se zaštita za oči.



OPREZ – Zavojnice kalema su oštre. Preporučuju se rukavice.

Potrebni alati

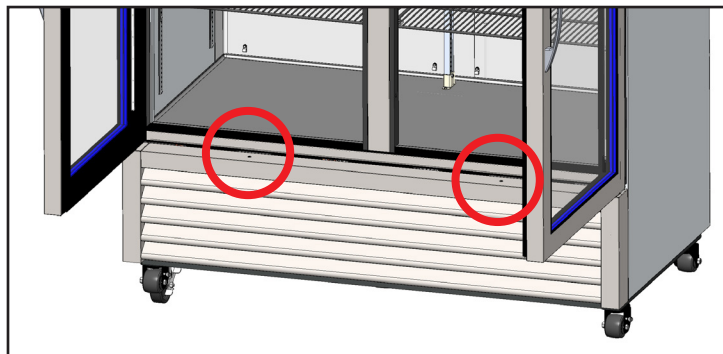
- Matica od 1/4 inča
- Matica od 3/8 inča
- Čvrsta čekinjasta četka
- Spremnik komprimovanog zraka
- Vakuumski čistač
- Žarulja
- Zaštita za oči
- Rukavice

1. Iskopčajte napajanje uređaja.
2. Izvadite prednju donju rešetku iz kućišta. Pogledajte sl. 1-3.
3. Pomoću čvrste čekinjaste četke, pažljivo skinite nakupljenu prljavštinu sa zavojnica na prednjem kondenzacijskom kalemu. Pogledajte sliku 4.
4. Kada je prljavština skinuta sa površine kalema, koristite žarulju da provjerite da li možete vidjeti kroz kalem i da li se sječivo kondenzatorskog ventilatora okreće. Pogledajte sl. 5.

Ako je sve vidljivo, vratite spuštenu rešetku, priključite uređaj na napajanje i provjerite rad.

Ako je prikaz i dalje blokiran prljavštinom, pređite na korak 6.

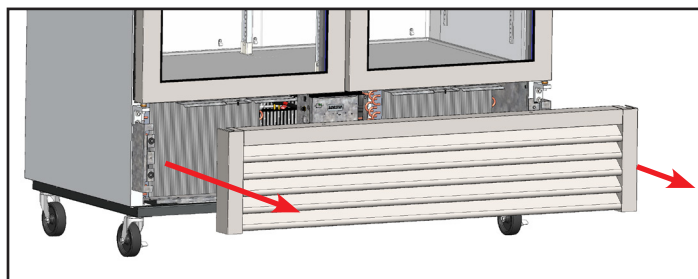
5. Skinite osnovne vijke kondenzatora. Pogledajte sl. 6.
6. Skinite pregrade za kalem kondenzatora.
7. Pažljivo izvucite kondenzirajući uređaj (spojevi cijevi su fleksibilni). Polako pustite komprimovani zrak ili CO₂ kroz kalem dok ne bude čist. Pogledajte sl. 7.
8. Pažljivo usisajte svu okolnu prljavštinu okolo i iza kondenzirajućeg uređaja.
9. Zamjenite pregrade kalema. Zatim pažljivo vratite kompresor na mjesto i zamjenite vijke. Pogledajte sl. 8.
10. Vratite donju rešetku, priključite napajanje uređaja i provjerite rad.



Sl. 1. Položaj vijka donje rešetke u pokretnim vratima.



Sl. 2. Položaji vijaka donje rešetke u kliznim vratima.



Sl. 3. Pažljivo uklonite rešetku.

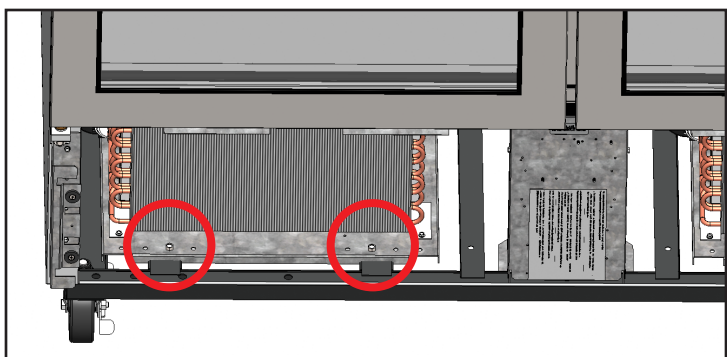


Sl. 4. Nikad nemojte strugati po zavojnicama kalema.

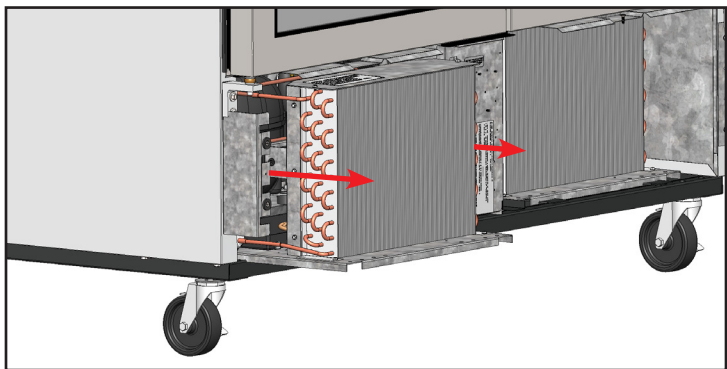
Održavanje, briga i čišćenje (nast.)



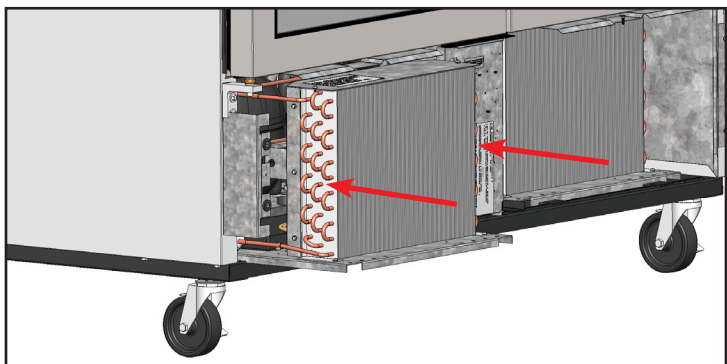
Sl. 5. Provjerite jesu li sve blokade uklonjene.



Sl. 6. Izvucite osnovne vijke kondenzatora.



Sl. 7. Pažljivo izvucite kondenzirajući uređaj.



Sl. 8. Pažljivo vratite kondenzirajući uređaj na mjesto i zamjenite vijke.



Važne garancijske informacije

ČIŠĆENJE KONDENZATORA NIJE POKRIVENO GARANCIJOM!

Ako imate neka pitanja, obratite se lokalnom servisnom uredu proizvođača TRUE uređaja. Pogledajte prednje korice za lokacije i kontaktne informacije.

- Kalemi kondenzatora sakupljaju prljavštinu i treba da se čiste na svakih 30 dana ili po potrebi.
- Prljav kalem kondenzatora može dovesti do popravki koje nisu pokrivena garancijom i/ili kvara kućišta.
- Pravilno čišćenje obuhvata uklanjanje prašine sa kondenzatora pomoću mekane četke, usisavanje kondenzatora pomoću shop vac uređaja, ili upotrebom CO₂, azota ili zraka pod tlakom.
- Nemojte stavljati nikakav filterski materijal ispred kondenzirajućeg kalema.
- Na većini uređaja, kondenzator je dostupan skidanjem vanjskog rešetkastog poklopca sa kućišta.
- Ako ne možete pravilno skinuti prljavštinu, molimo da se obratite licenciranom serviseru za rashladne uređaje.

Održavanje, briga i čišćenje (nast.)

Održavanje i čišćenje nehrđajućeg čelika

OPREZ – NEMOJTE koristiti nikakvu čeličnu vunu, abrazivne ili hlorisane proizvode za čišćenje površina od nehrđajućeg čelika.

Neprijatelji nehrđajućeg čelika

Postoje tri osnovne stvari koje uništavaju zaštitni sloj na nehrđajućem čeliku i dovode do pojave korozije.

- Ogrebotine od žičanih četki, čeličnih jastučića i drugih predmeta koji mogu biti abrazivni po površinu od nehrđajućeg čelika.
- Naslage na nehrđajućem čeliku mogu ostaviti fleke. Možete imati tvrdu ili mekanu vodu ovisno od dijela zemlje u kojoj živite. Tvrda voda može ostaviti fleke. Kada je zagrijana, tvrda voda može ostavljati naslage ako se ostavi predugo. Ove naslage mogu dovesti do oštećenja pasivnog sloja i stvaranja hrđe na Vašem nehrđajućem čeliku. Sve naslage od pripreme hrane ili servisa treba što prije da se uklone.
- Kloridi koji postoje u kuhinjskoj soli, hrani i vodi, kao i u kućanskim i industrijskim sredstvima za čišćenje. Ovo su najgore vrste klorida za korištenje na nehrđajućem čeliku.

Čišćenje i uporaba nehrđajućeg čelika

NEMOJTE koristiti sredstva za čišćenje nehrđajućeg čelika ili slična otapala za čišćenje plastičnih ili praškom prekrivenih dijelova. Umjesto toga, koristite toplu vodu i sapun.

- Za rutinsko čišćenje i uklanjanje masnoća i ulja, koristite vinsko sirće, amonijak ili neki dobra komercijalni deterdžent* sa mekanom tkaninom ili spužvom.
- Poliranje nehrđajućeg čelika (e.g., Zep® Stainless Steel Polish, Weiman® Stainless Steel Cleaner & Polish, Nyco® Stainless Steel Cleaner & Polish, ili Ecolab® Ecoshine®) i maslinovo ulje mogu djelovati kao barijera protiv otisaka prstiju i mrlja.
- Odmašćivači* (npr., Easy-Off® Specialty Kitchen Degreaser or Simple Green® Industrial Cleaner & Degreaser) su izvrsni za uklanjanje masnoća, masnih kiselina, krvi i zagorene hrane na svim površinama.

***NEMOJTE** koristiti deterdžente ili odmašćivače sa kloridima ili fosfatima.

- Za uporabu ili uklanjanje tvrdoglavih fleka i dekoloracije, Brillo® Cameo®, Zud® Cleanser, Ecolab® Specifix™ First Impression® Metal Polish, Sheila Shine, ili talk mogu da se nanose utrljavanjem u pravca linija poliranja.

NAPOMENA: Upotreba originalnih naziva je predviđena samo kao primjer i ne sadrži i ne ukazuje ni na kakvo odobravanje. Odstupanje od navedenih sredstava za čišćenje ne ukazuje na neadekvatnost.

8 savjeta da se spriječi hrđa na nehrđajućem čeliku

Održavanje čistoće Vaše opreme

Izbjegavajte nakupljanje naslaga redovnim čišćenjem. Koristite sredstva za čišćenje u preporučenoj jačini (alkalno klorirane ili ne-kloride).

Koristite pravilne alate za čišćenje

Koristite neabrazivne alate kada čistite svoje proizvode od nehrđajućeg čelika. Pasivni sloj od nehrđajućeg čelika neće biti oštećen mekanim tkaninama ili plastičnim mekanim jastučićima.

Čišćenje duž linija poliranja

Linije poliranja ("masnoća") su vidljive na nekim nehrđajućim čelicima. Uvijek čistite paralelno sa linijama poliranja kada je to moguće. Koristite plastični mekani jastučić ili mekanu tkaninu kada ne možete vidjeti masnoću.

Koristite alkalna, alkalno-klorirana ili neklorirana sredstva za čišćenje

Kako su mnoga tradicionalna sredstva za čišćenje puna klorida, industrija pruža sve veći izbor nekloriranih sredstava za čišćenje. Ako niste sigurni u sadržaj klorida u sredstvu za čišćenje, obratite se svom prodavcu. Ako Vam kažu da to sredstvo sadrži kloride, pitajte da li imaju neku zamjenu. Izbjegavajte sredstva za čišćenje koja imaju kvartarne soli, jer one napadaju nehrđajući čelik, stvaraju oštećenja i hrđu.

Ispiranje

Kada koristite klorirana sredstva za čišćenje, morate odmah isprati i obrisati. Bolje je što prije obrisati agense za čišćenje i isprati vodom. Pustite da se oprema od nehrđajućeg čelika osuši na zraku. Kisik pomaže u održavanju pasivnosti sloja na nehrđajućem čeliku.

Nikad nemojte koristiti hidrokloričnu kiselinu (Muriatsku kiselinu) na nehrđajućem čeliku

Čak i razriješena, hidroklorična kiselina može izazvati koroziju, oštećenja i koroziju usljed pucanja nehrđajućeg čelika.

Tretiranje vode

Da biste uklonili naslage, probajte omekšati tvrdu vodu kada je to moguće. Postavljanje određenih filtera može ukloniti korozivne i štetne elemente. Soli u pravilno održavanom omekšivaču vode također mogu biti od koristi. Obratite se stručnjaku za tretiranje ako niste sigurni u pravilno tretiranje vode.

Redovite oporabljujte i pasivirajte nehrđajući čelik

Nehrđajući čelik dobija svoja nehrđajuća svojstva zahvaljujući zaštitnim oksidima kroma na njegovoj površini. Ako se ovi oksidi skinu prljanjem ili reagovanjem sa štetnim kemikalijama, tada je željezo u čeliku izloženo i može početi oksidirati, do hrđe. Pasivacija je kemijski proces koji uklanja slobodno željezo i druge onečišćivače sa površine nehrđajućeg čelika, dozvoljavajući reformiranje zaštitnih oksida kroma.

Podešavanja kućišta, servisiranje i zamjena komponenti

NAPOMENA: Sva podešavanja kućišta bi trebalo provoditi **NAKON** provjere stabilnosti kućišta i pravilne potpor.

Servisiranje i zamjena komponenti

- Zamijenite dijelove komponenti komponentama POP (proizvođača originalne opreme).
- Neka licencirani servisni provajder servisira Vaš uređaj da bi se umanjila opasnost od paljenja zbog neispravnih dijelova ili nepravilne usluge i zbog zaštite zdravlja i sigurnosti operatora.
- Iskopčajte hladnjak/zamrzivač prije čišćenja ili bilo kakvih popravki. Podešavanje temperaturnih kontrola na 0 položaj ili isključivanje strujne kontrole ne mora isključiti napajanje iz svih komponenti (npr. žaruljnih kola, grijača perimetra, i ventilatora isparivača).

Rad kliznih vrata – skidanje vrata

NEMOJTE koristiti bočni zasun prije skidanja kliznih vrata. Potrebno je zatezanje kabla vrata da bi se provela ova uputstva za rad. Vrata ne mogu biti skinuta ukoliko se ne postave kako je prikazano u ovim uputstvima.

1. Postavite vrata kako je opisano ispod:

Uređaji sa dvoja vrata

Povucite prednja vrata tako da budu centrirana na kućištu. Pogledajte slike 1 i 2.

Uređaji sa troja vrata

Centrirajte srednja vrata na lijevu ivicu desnih vrata. Pogledajte sl. 3.

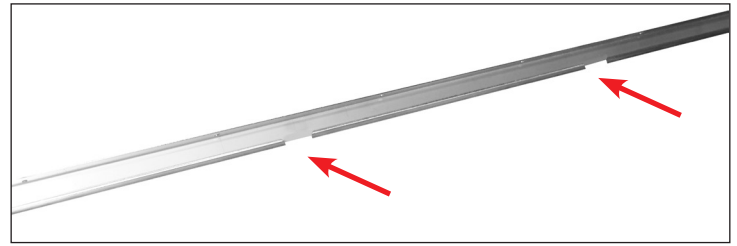
2. Nakon centriranja, podignite vrata i nagnite vrh vrata unazad dok kotači ne budu izvan gornjeg kanala. Zatim, zakrenite dno vrata izvan donjeg kanala. Pogledajte sl. 4.

Uređaji sa dvoja vrata – pređite na korak 5

3. Povucite desna vrata ulijevo i poravnajte lijevu ivicu sa početkom naljepnice TRUE Logoa na vrhu rama vrata (pogledajte sliku 5). Zatim podignite vrata izvan vođice, kako je opisano u koraku 2 (pogledajte sliku 4).
4. Povucite lijeva vrata prema desno i poravnajte desnu ivicu sa krajem naljepnice TRUE Logoa na vrhu rama vrata (pogledajte sliku 6). Zatim izvucite vrata iz vođice na isti način kao na slici 4.
5. Skinite kabl vrata sa pregrade za kotače. Pogledajte slike 7 i 8.

NAPOMENA: Kabl za vrata će biti ili najlonski ili metalni kabl. Crna plastična tablica koja drži vrata viri na zadnjem dijelu.

6. Neka kabl za vrata polako vrati stranu vrata u vođicu.
7. Prilikom ponovne montaže vrata, provjerite da li je kabl za vrata zakačen za kružni priključak najbliži mjestu povlačenja. Pogledajte sl. 9



Sl. 1. Otvori na kanalu za vrata (SAMO uređaji sa dvoja vrata).



Sl. 2. Uređaji sa dvoja vrata: Postavite prednja vrata na centar kućišta.

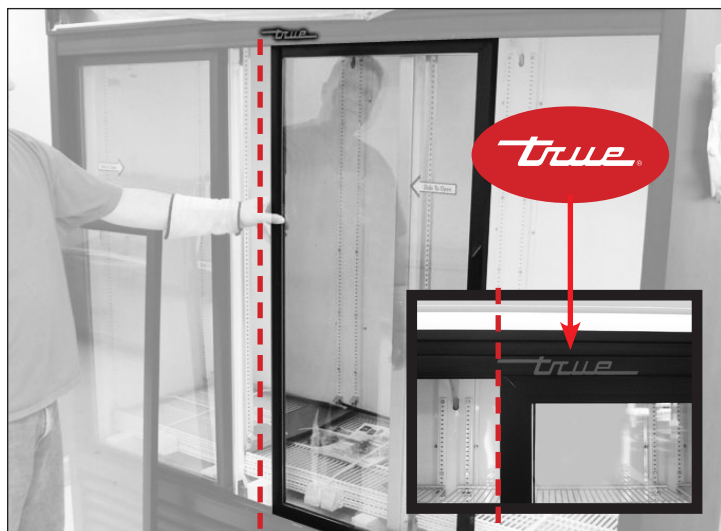


Sl. 3. Uređaji sa troja vrata: Centrirajte srednja vrata na lijevu ivicu desnih vrata.

Podešavanja kućišta, servisiranje i zamjena komponenti (nast.)



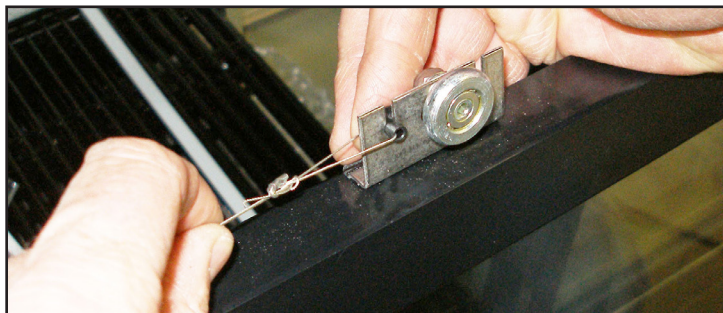
SI. 4. Pažljivo skinite vrata.



SI. 5. Poravnajte lijevu ivicu desnih vrata sa lijevom ivicom naljepnice True logoa.



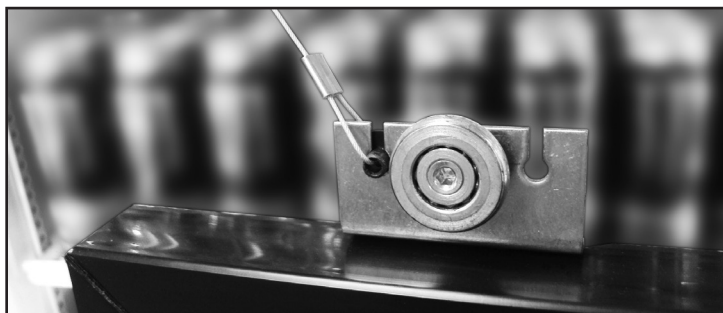
SI. 6. Poravnajte desnu ivicu lijevih vrata sa desnom ivicom naljepnice TRUE logoa.



SI. 7. Skinite kabl vrata sa pregrade za kotače.



SI. 8. Pomaknite crnu tablicu koja drži kabl za vrata vani na zadnjem dijelu



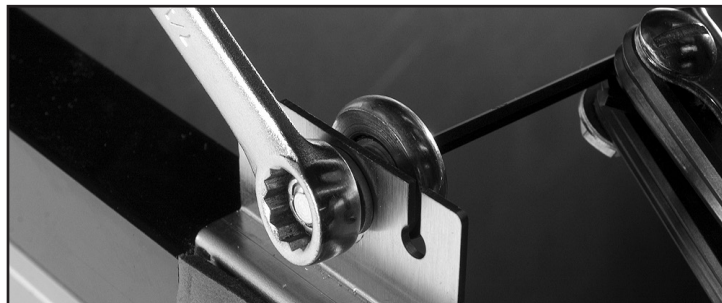
SI. 9. Provjerite je li kabl za vrata zakačen na kružni priključak najbliže mjestu povlačenja.

Podešavanja kućišta, servisiranje i zamjena komponenti (nast.)

Rad kliznih vrata – Podešavanje vrata

Kućište podešavajte samo nakon što bude postavljeno na svoj konačni položaj i pravilno stabilizirano.

1. Skroz zatvorite klizna vrata i pregledajte otvore. Ako postoje bilo kakve praznine/otvori između zatvorenih vrata i kućišta, vrata će morati da se podese.
2. Pomoću odvijača od 7/16 inča ili podesivog i Allen odvijača od 1/8 inča, odvijte kotač i pomjerite ga duž udubljenog otvora. Nakon podešavanja, zategnite kotač. Pogledajte sl. 1.



Sl. 1. Podesite kotač.

Rad kliznih vrata – opcija držanja otvorenih vrata

Opcija držanja otvorenih vrata drži vrata u otvorenom položaju.

1. Povucite vrata da ih otvorite.
2. Zakačite vrata u otvorenom položaju sa zadnje strane vrata (usjek u vođici). Pogledajte slike 1 i 2.

NAPOMENA: Slike 1 i 2 prikazuju zadnji prikaz vrata i vođice.



Sl. 1. Vođica vrata je u otvorenom položaju (spojeno sa vođicom).



Sl. 2. Vođica vrata je u zatvorenom položaju (odvojeno od vođice).

ZA VIŠE INFORMACIJA

Za dodatna uputstva o održavanju, molimo posjetite media centar na

www.truemfg.com

[illegible]

This image shows a full page of blank, lined paper. It features approximately 28 horizontal grey lines spaced evenly apart, typical of notebook paper. The lines extend across the entire width of the page, leaving small margins at the top and bottom. There are no vertical lines or other markings present.



www.truemfg.com